



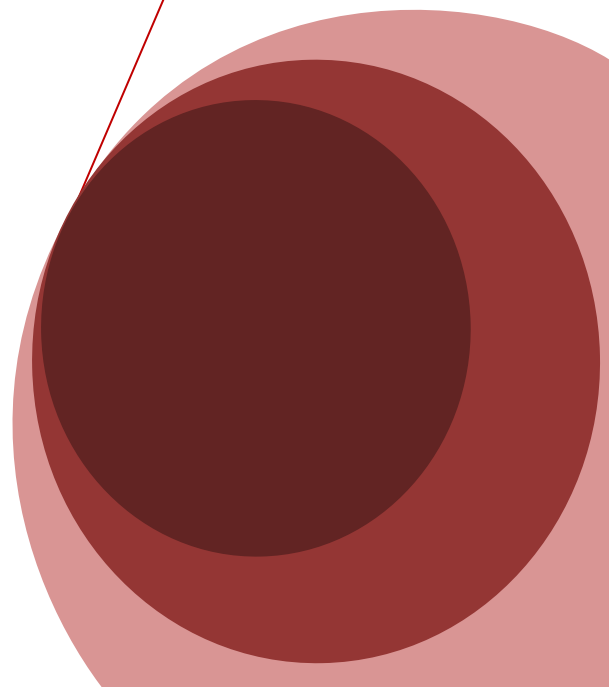
MASTERS

Diplômés de l'URCA en 2008

Enquête à 30 mois

496 diplômés d'un Master ont répondu à une enquête d'insertion professionnelle, 30 mois après avoir obtenu leur diplôme. L'enquête s'est déroulée de décembre 2010 à mars 2011 par téléphone et par internet.

413 personnes sont en emploi au 1^{er} décembre 2011.



La population enquêtée

MASTERS 2 → 1059 diplômés

Population enquêtée → 820 diplômés (77%)

Diplômés inscrits en formation initiale ou continue pouvant avoir interrompu leurs études et non réinscrits à l'URCA en 2008-2009 dans un diplôme LMD.

- Femmes (53 %)
- Hommes (47 %)

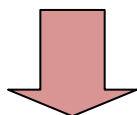
➤ 169 diplômés de nationalité étrangère (16%) n'ayant pas obtenu un baccalauréat en France.

➤ 70 diplômés (7 %) réinscrits à l'URCA en 2008-2009 dans un diplôme LMD.

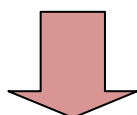
➤ Master 2 → 41,5 %

➤ Doctorat → 37 %

➤ Licences → 21,5 %



Domaine	Série baccalauréat			Inscription Master	
	Généraux	Technologiques	Professionnels	Age médian	Age moyen
Arts, lettres, langues, sciences humaines (ALLSH)	92%	7%	1%	27	29
Droit, sciences politiques (DSP)	92%	7%	1%	27	28
Economie, gestion, sciences sociales (EGS)	73%	13%	14%	28	32
Sciences, technologies, santé (STS)	83,5%	14%	2,5%	28	28,5
Hommes	80%	15%	5%	28	30
Femmes	85,5%	8%	6,5%	27	30
Total	83%	11%	6%	28	30



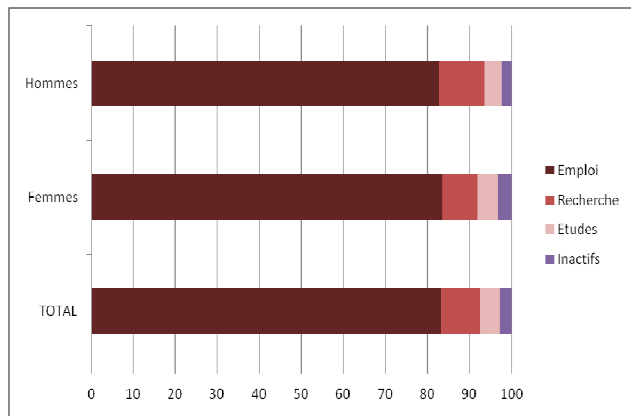
Répondants → 496 diplômés (60,5 %)

- Femmes (57 %)
- Hommes (43 %)

112 personnes (13,65%) ont refusé de répondre au questionnaire. Taux de réponse (74%).

La situation des diplômés au 1^{er} décembre 2010

Situation au 1^{er} décembre 2010

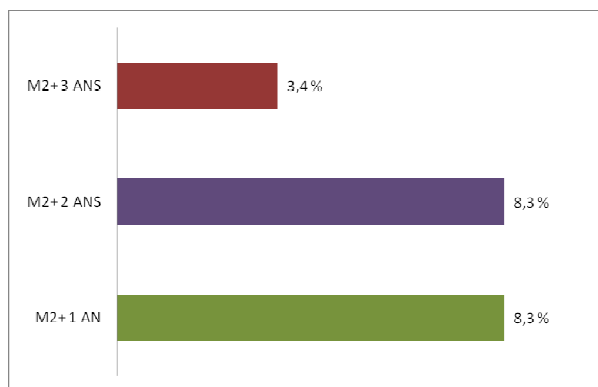


83 % des diplômés en emploi au 1^{er} décembre 2010¹.

- Au 1^{er} décembre 2010, la grande majorité des diplômés de Master est en emploi (83,25 %), 9,25 % des diplômés sont en recherche d'emploi, 5,25 % poursuivent ou reprennent des études en dehors de l'URCA et enfin 2,25 % des diplômés est inactif, signifiant que les diplômés ne travaillent pas et qu'ils ne recherchent pas d'emploi.
- Sur les 46 personnes en recherche d'emploi, 14 n'ont jamais travaillé depuis l'obtention de leur diplôme (7 d'entre eux étaient en poursuite d'études jusqu'en Juin 2010.).
- Il n'existe pas de différence entre les hommes et les femmes qui déclarent être en emploi au 1^{er} décembre 2010 (83%).

La poursuite d'études après un Master

Sur les 496 répondants ...



99 personnes ont poursuivi ou repris des études en dehors de l'URCA entre l'obtention du diplôme et le 1^{er} décembre 2010.

- 41 personnes ont obtenu un M2 + 1 année d'étude. 28 personnes ont effectué cette année juste après l'obtention de leur diplôme en 2008-2009. Il s'agissait majoritairement de la préparation d'un concours (19 personnes sur 28). 10 personnes ont interrompu leurs études 1 année et ont repris des études en 2009-2010. Enfin, 3 personnes ont interrompu leurs études 2 années et ont repris des études.
- 41 personnes ont obtenu un M2 + 2 années d'études. 35 personnes les ont effectuées juste après l'obtention de leur diplôme. Il s'agissait majoritairement de la préparation d'un concours (60%). 6 personnes ont interrompu leurs études 1 année et ont repris des études en 2009-2010 et 2010-2011 (3 personnes sont inscrites en doctorat et 3 personnes préparent un concours).
- 17 personnes ont obtenu un M2 + 3 années d'études. 7 d'entre elles sont inscrites en doctorat depuis l'obtention de leur diplôme.

La situation en détail

Situation au 1^{er} décembre 2010 par domaine et par mention du master obtenu en 2008.

Domaine	Mention	Enquêtés	Répondants	Emploi	Recherche	Etudes	Inactif
Arts, lettres, langues, sciences humaines (ALLSH)	Psychologie	55	38	97%	3%	-	-
	Sociétés, espace, temps	58	33	79%	3%	18%	-
	Textes, lectures, représentations	62	47	81%	6,5%	8,5%	4%
Droit, sciences politiques (DSP)	Droit de l'administration territoriale	45	30	90%	7%	-	3%
	Droit international	15	6	3/6	2/6	1/6	-
	Droit privé, sciences criminelles	84	48	64,5%	10,5%	10,5%	14,5%
Economie, gestion, sciences sociales (EGS)	Analyse et décision politique	29	17	9/17	7/17	1/17	-
	Gestion	168	118	93%	6%	1%	-
	Sciences sociales	74	24	22/24	1/24	1/24	-
Sciences, technologies, santé (STS)	Agro-sciences, environnement	41	31	77%	26%	3,5%	3,5%
	Biosciences, chimie, santé	50	31	84%	10%	7%	-
	Mathématiques, sciences et technologie de l'information et de la communication	51	24	24/24	-	-	-
	Santé et environnement	1	1	1/1	-	-	-
	Sciences de la matière et sciences pour l'ingénieur	48	22	15/22	4/22	3/22	-
	Sciences et techniques des activités physiques et sportives	39	26	24/26	2/26	-	-

Les données des effectifs <30 sont reportées en fraction dans le tableau

Les pourcentages sont calculés sur la totalité des répondants

La situation professionnelle des diplômés près de 30 mois après l'obtention du master est variable d'une formation à l'autre. Les diplômés de Psychologie, de Gestion et Droit de l'administration territoriale ont un fort taux de personnes en emploi (respectivement, 97%, 93%, 90%) avec un taux de réponses approchant les 70%. Si les étudiants de Mathématiques et de Sciences sociales ont presque tous un emploi, les taux de participation sont beaucoup plus faibles : ce taux n'est que de 47% pour les Mathématiques et de 32% pour les Sciences sociales. Les diplômés de Droit privé, semblent être ceux qui sont le moins insérés (64,5% avec un taux de participation de 57%). Le diplôme pour lequel le nombre de personnes en recherche d'emploi au moment de l'enquête est le plus élevé est Agro-Sciences (26% avec un taux de participation de 76%).

Le détail des personnes en emploi au 1^{er} décembre 2010

Sur les 496 répondants 413 personnes sont en emploi au 1^{er} décembre 2010.

37 personnes étaient en emploi avant leur diplôme de Master et n'ont pas changé d'emploi.

→ **LE DETAIL PORTERA DONC SUR 376 PERSONNES : le taux d'insertion¹ est de 89 %.**

¹ Taux d'insertion ((CDI + Fonct + CDD + Emplois précaires) / (CDI + Fonct + CDD + Emplois précaires + En recherche d'emploi)) *100

Qualité de l'emploi au 1^{er} décembre 2010

- 75 % des diplômés sont en emploi stable¹ 30 mois après l'obtention de leur diplôme.
- 93 % des personnes en emploi travaillent à temps plein.
- 61 % des diplômés occupent un emploi de statut cadre.

¹ Emplois stables : CDI, fonctionnaires, libéral

Emplois précaires : CDD, vacataire, intérimaire, contrat d'apprentissage, de professionnalisation, assistant d'éducation, emplois aidés.

Indicateurs d'insertion professionnelle en fonction du domaine et en fonction du sexe.

	Taux d'insertion	Taux d'emploi stable	Taux d'emploi cadre	Taux d'emploi Cadre + Intermédiaires		Taux de chômage
				Quotité 100%		
ALLSH	95 %	70 %	56 %	89 %	88 %	5 %
DSP	87 %	67 %	62 %	91,5 %	92 %	13 %
EGS	90 %	80 %	60,5 %	84 %	94 %	10 %
STS	85,5 %	72 %	66 %	91 %	94 %	14,5 %
Hommes	87 %	73 %	63 %	88 %	96 %	13 %
Femmes	90 %	76 %	58 %	88 %	91 %	10 %
Ensemble	89 %	75 %	61 %	88 %	93 %	11 %

Les effectifs étant < 30 dans un certain nombre de mentions, les pourcentages sont calculés sur les domaines

¹ Taux de chômage (En recherche d'emploi / (CDI + Fonct + CDD + Emplois précaires + En recherche d'emploi)) *100

Insertion
→ 89 %

- Le taux d'insertion au 1^{er} décembre 2009, c'est-à-dire 18 mois après l'obtention de leur diplôme était à 85,5%. Au 1^{er} décembre 2010, 30 mois après l'obtention de leur diplôme, ce taux est de 89%. Sur les 46 personnes en recherche d'emploi, 70% ont déjà occupé au moins un emploi, 10% n'ont pas d'emploi depuis l'obtention de leur diplôme, et 20% étaient en poursuite ou reprise d'études.

Emplois stables
→ 75 %

- La majorité des diplômés a stabilisé son emploi au 1^{er} décembre 2010 : 281 personnes sont en emploi stable dont 65% en CDI, 8% de fonctionnaires et 1% de professions libérales.

Cadre → 61 %

- Le niveau des emplois occupés par les diplômés est en relative adéquation avec le diplôme obtenu puisque 61 % d'entre eux ont un emploi de niveau cadre. Le taux d'emploi cadre est en légère progression par rapport à la promotion précédente (+1 points). Le taux d'employés, ouvriers est équivalent à celui de la promotion précédente (12%).

Différences hommes / femmes

➤ Il existe des différences entre les hommes et les femmes. Le taux d'insertion des femmes est plus élevé que celui des hommes (+3 points), et elles sont plus nombreuses en emploi stable (+3 points). En revanche, les hommes sont plus nombreux à avoir un emploi de niveau cadre (+5 points).

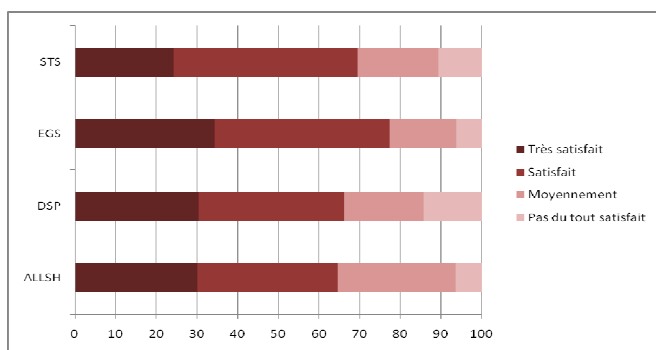
Quotité de travail

➤ La majorité des personnes travaille à temps plein (93%). Sur les 24 personnes travaillant à temps partiel, 19 sont des femmes. Pour la moitié de ces personnes, travailler à temps partiel n'est pas un choix.

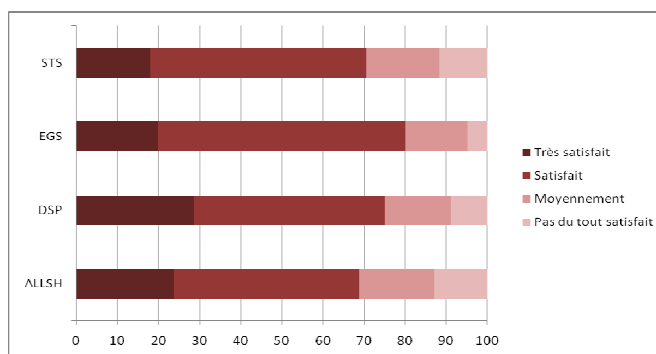
Seize personnes occupent plusieurs emplois. Même en occupant plusieurs emplois, 4 personnes ne travaillent pas à temps complet. Deux personnes occupent 3 emplois pour arriver à un temps plein. Ces personnes qui occupent plusieurs emplois sont pour la moitié d'entre elles psychologues.

Formation et emploi

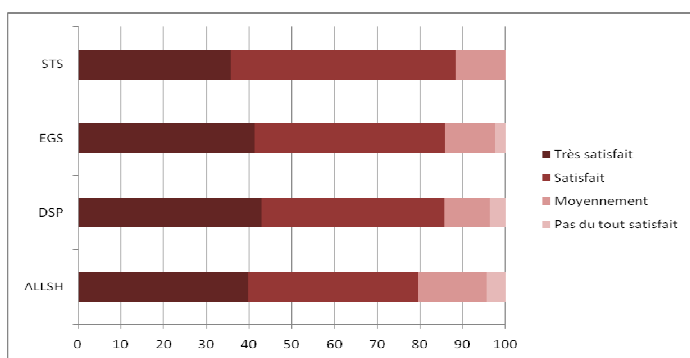
Adéquation emploi/formation → 70 % satisfait



Perspective de carrière → 74 % satisfait



Contenu (missions, responsabilités) → 84,5 % satisfait



Leur formation, leur stage

➤ Les diplômés sont dans l'ensemble satisfaits de l'emploi qu'ils occupent 30 mois après l'obtention de leur diplôme. Sept diplômés sur 10 pensent que l'emploi qu'ils occupent est en adéquation avec la formation qu'ils ont eue.

➤ 80 % des diplômés sont satisfaits de l'aspect pédagogique et de l'aspect professionnalisant de leur stage.

Leur emploi

➤ Ils sont 84,5% de diplômés satisfaits du contenu de leur emploi et 74 % confiants pour leur évolution de carrière.

Secteurs et salaires

Secteur d'activité en fonction du domaine et du sexe

	Privé	Public	Associatif	Libéral
ALLSH	28%	59,5%	10,5%	2%
DSP	36%	55%	9%	-
EGS	73%	19%	8%	-
STS	64%	25%	9%	2%
Hommes	60,5%	32,5%	6%	1%
Femmes	49%	38,5%	11,5%	1%
Ensemble	54%	36%	9%	1%

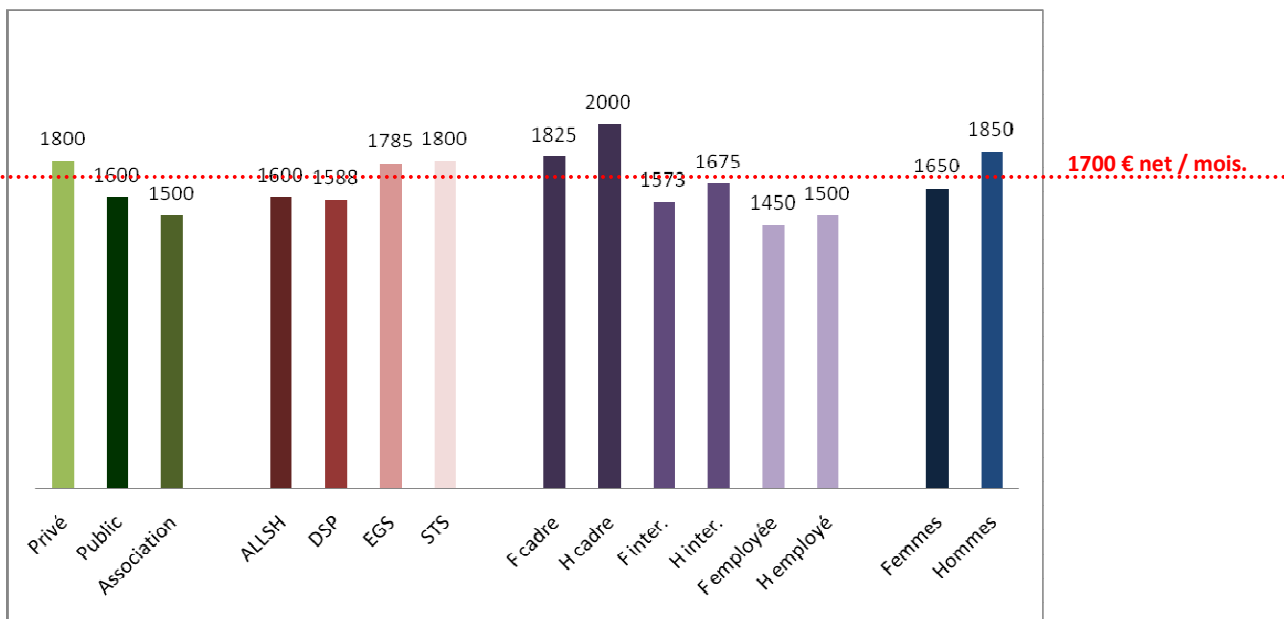
Secteur privé → 54 %

➤ La moitié des diplômés de Master a trouvé un emploi dans le secteur privé. Il s'agit essentiellement des diplômés d'Economie et de Sciences. Les diplômés d'Arts, lettre langues et sciences humaines ainsi que les diplômés de Droit ont majoritairement un emploi dans le secteur public. Une personne sur dix issu du domaine Arts, lettre langues et sciences humaines occupe un emploi dans le secteur associatif.

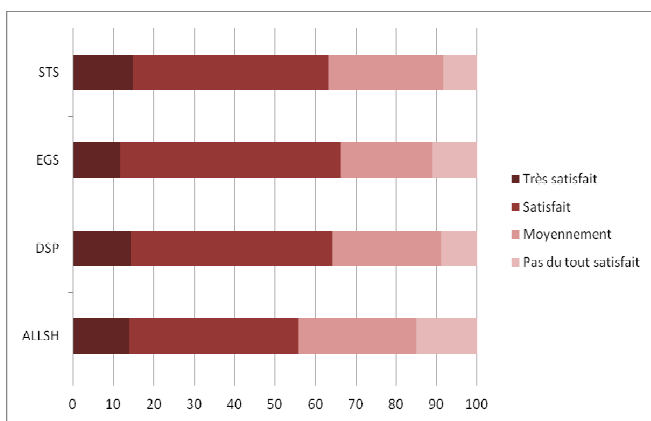
Différence Femmes/hommes

➤ Les hommes sont plus nombreux à travailler dans le secteur privé (+ 11,5 points en faveur des hommes). Les femmes quant à elles sont plus nombreuses dans le secteur associatif (+ 5,5 % en faveur des femmes), la proportion de femmes étant largement représentée dans le domaine Arts, lettre langues et sciences humaines (70 % de femmes et 30 % d'hommes).

Salaires net mensuel médian en fonction du secteur, du domaine, de la catégorie socioprofessionnelle et du sexe.



16% de diplômés n'ont pas répondu à la question.



62 % satisfaits de leur rémunération

1700€ net

Le salaire net mensuel médian pour l'ensemble des diplômés de Master en emploi à temps plein est de 1700 €¹. Même si la moitié des diplômés a un salaire supérieur à 1700€, l'échelle varie de 1000€ à 6600€. Ne sont pas représentées sur le graphique, les 9 personnes qui ont trouvé un emploi à l'étranger (le salaire varie de 2000€ à 3400€)

¹ Le SMIC net mensuel au 1^{er} décembre 2010 était de 1056,24 (INSEE).

Les femmes moins bien rémunérées que les hommes

L'écart de salaire entre les hommes et les femmes est de 200€, soit 12 % de plus en faveur des hommes.

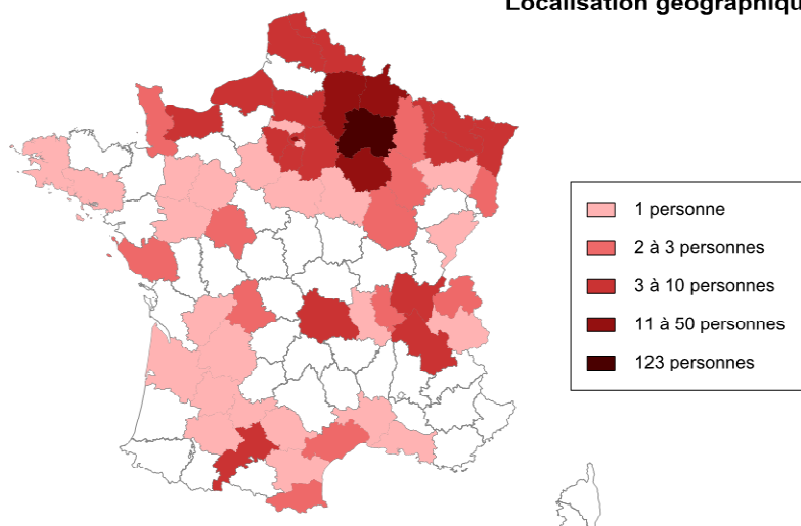
Mieux rémunéré dans le privé

Il existe également des variations de salaires selon le secteur d'activité. La différence de rémunération entre le privé et le public est de 200€ soit 12 % de plus en faveur du secteur privé. Les diplômés en contrat indéterminé gagnent 210€ de plus que ceux en emploi à durée déterminée (1550€).

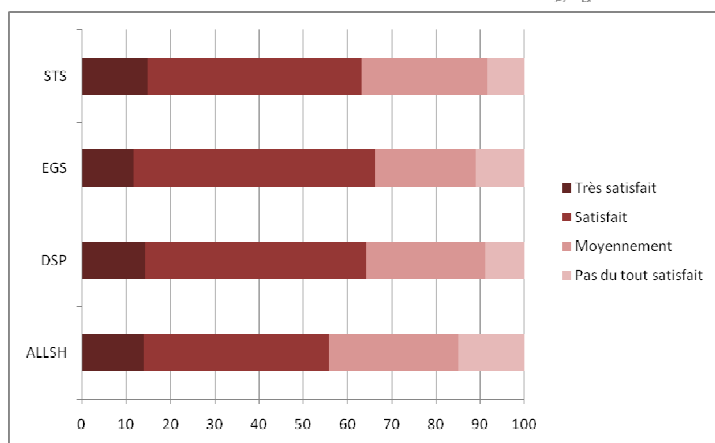
Enfin les diplômés de Sciences et d'Economie sont mieux rémunérés que ceux de Droit et d'Art, lettres, langues, sciences humaines (212€ de différence entre DSP et STS). Ceci s'explique par le poids plus importants d'emplois dans le secteur privé pour les domaines de Sciences et d'Economie.

Localisation de l'emploi

Localisation géographique

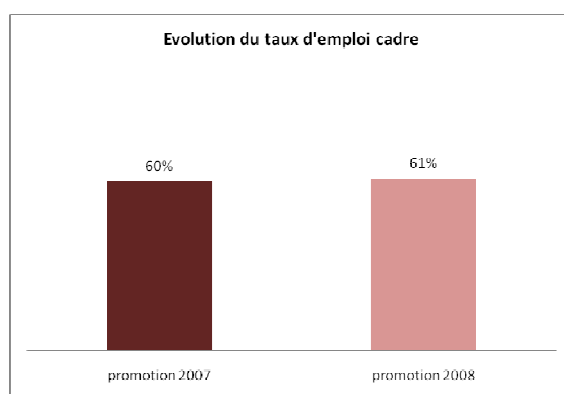
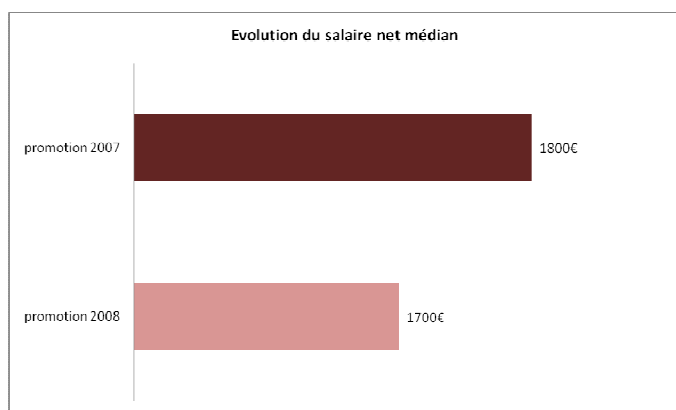
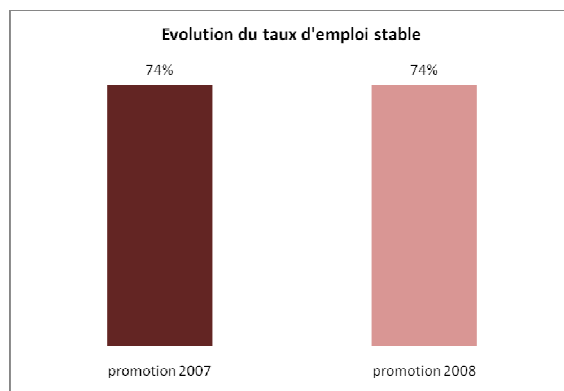
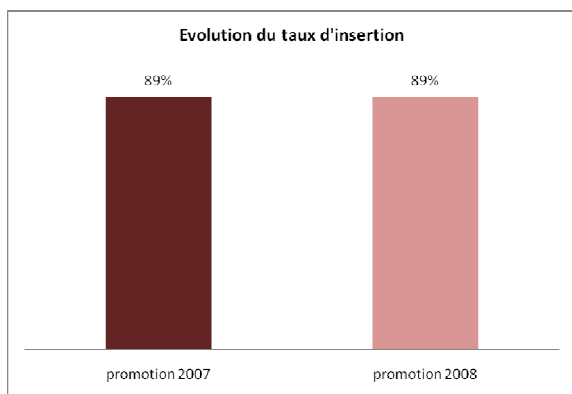


- La moitié des emplois se trouvent dans la région Champagne-Ardenne.
- Les emplois hors régions se concentrent essentiellement sur le territoire national (27 %) et sur la région parisienne (13%).
- 2 % des diplômés exercent un emploi à l'étranger (Allemagne, Belgique, Irlande, Luxembourg, Namibie, Sénégal, Suisse).



79 % satisfaits de la localisation géographique

Evolution des indicateurs sur les deux dernières promotions



Le Ministère de l'enseignement supérieur et de la recherche a mis en place une étude nationale sur les Masters 2008 dans le but de construire des indicateurs d'insertion professionnelle. Le champ de la population était composé de diplômés de nationalité française, inscrits en formation initiale, n'ayant pas interrompu leurs études, d'âge inférieur ou égal à 30 ans à l'obtention du diplôme et non réinscrits dans le système universitaire (champ SISE), soit 522 diplômés à enquêter. Chaque établissement ayant eu en charge la collecte des données conformément à une charte établie au niveau national (procédure, dispositif, tronc commun de questions).

Comme pour l'enquête menée auprès des Masters 2007, nous avons été amenés à modifier nos pratiques pour répondre à ce dispositif et pour répondre aux exigences de nos enquêtes locales (questionnement plus large, population enquêtée plus importante).

Nous avons donc interrogé 820 diplômés : les étudiants étrangers ayant obtenu un baccalauréat en France et les étudiants de plus de 30 ans inscrits en formation initiale ou non, ont été intégrés dans l'enquête.

Les diplômés ont été contactés par internet et par téléphone de décembre 2010 à mars 2011. Au total, sur les 820 diplômés interrogés, 496 diplômés ont répondu, soit un taux de réponse de 60,4 %. 112 personnes ont refusé de participer à l'étude soit un taux de refus de 13,65 %.