

# Chaire Économie sociale et solidaire de l'URCA

Dossier de demande de renouvellement

**Laëtitia Lethielleux**  
Titulaire de la Chaire ESS

## Genèse

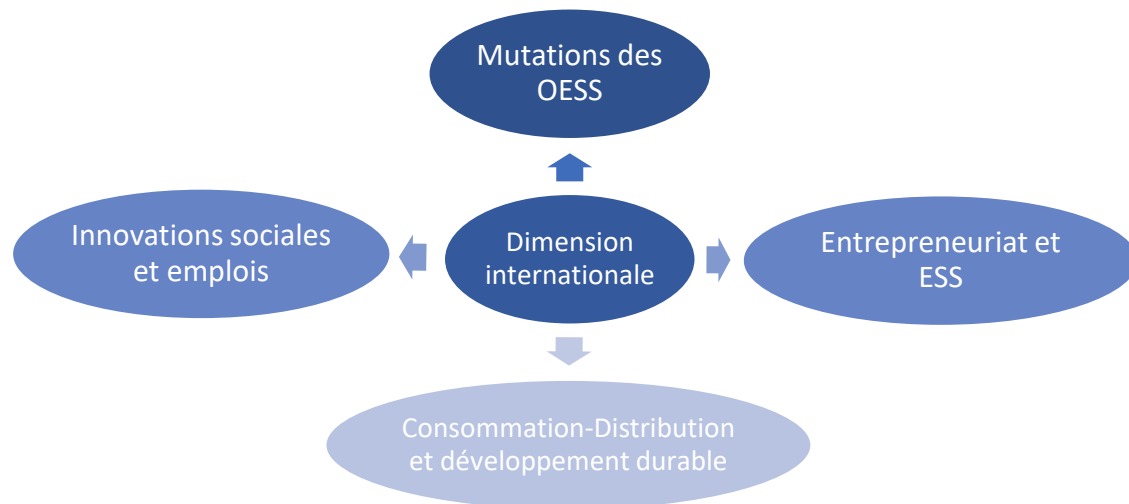
La Chaire d'Economie Sociale et Solidaire (ESS) de l'Université de Reims, Champagne-Ardenne, portée par Laëtitia Lethielleux (maître de conférences en sciences de gestion, HDR), a été la première Chaire de l'URCA. Elle a été lancée en octobre 2012 en cogestion avec Reims Management School, devenue depuis NEOMA BS. Depuis janvier 2016, elle est entièrement gérée au niveau de l'université. Elle a bénéficié co-financement région Grand Est/ Feder dans le cadre d'un contrat « chaire industrielle » de 2016 à 2019 pour un montant total de 220 000 €. Sur le contrat actuel (2019-2022), l'ensemble des activités de recherche ont pu être financées grâce aux partenariats avec des entreprises de l'ESS (partenariats qui seront détaillés par la suite). La Chaire ESS de l'URCA fait désormais partie des acteurs scientifiques incontournables dans le champ de l'ESS et est reconnue dans plusieurs communautés scientifiques.

Sur la période 2019-2021, la Chaire ESS compte un ingénieur d'études et se compose d'une équipe de 12 enseignants-chercheurs pluridisciplinaires (gestionnaires, juristes, historiens) et 4 doctorants à savoir : 2 MCF, 4 MCF-HDR, 1 PU 06, 3 EC (Neoma BS), 1 EC (Copenhague BS), 1 EC (Institut Montparnasse) et 4 doctorants. Elle bénéficie également du soutien de deux agents du laboratoire REGARDS pour la gestion des contrats de recherche.

Son activité se décompose en 3 volets :

- **Un volet formation** : animation et promotion de la filière ESS- la première reconnue par le ministère de l'enseignement supérieur en 2012 allant de la licence Professionnelle au master (1ère et 2ème année).
- **Un volet recherche** : 2 rapports d'activités sont présentés chaque année au comité de pilotage présentant les recherches menées au sein de la chaire ESS. La méthodologie retenue est essentiellement celle de la recherche-action. Les chercheur-e-s sont investi-e-s dans plusieurs programmes de recherche répondant à l'un des 4 axes (figure 1) (les structures des entreprises de l'ESS (modèles économiques et organisationnels) / innovation sociale et emploi/ les formes d'entrepreneuriat dans l'ESS/ consommation-distribution-développement durable). La Chaire ESS est membre de plusieurs réseaux où elle joue un rôle actif.
- **Un volet partenariat** : les partenariats permettent de créer des collaborations de recherche mais également de faciliter l'insertion professionnelle des étudiants de la filière. L'ensemble des activités de la Chaire ESS lui permettent d'intervenir auprès de plusieurs entreprises du territoire Champardennais mais aussi au niveau national.

Figure 1 : Principaux axes de recherche de la Chaire ESS



Dans le cadre de ce dossier de demande de renouvellement, il ne sera fait état que du bilan du dernier contrat, à savoir **la période d'avril 2019 à avril 2022**.

## 1/ Bilan scientifique

### 1.1. Le rayonnement scientifique

La chaire ESS a adopté une démarche réseau qui ne cesse de se développer. La Chaire ESS est présente dans plusieurs réseaux et communautés scientifiques qui lui permettent de faire connaître et reconnaître ses activités et travaux.

#### *Dimension internationale*

Au niveau international, les activités de la Chaire ESS sont visibles au sein de trois réseaux :

- **le Ciriec international** : participations aux colloques du Ciriec et la chaire ESS est membre de la commission scientifique ;
- **EGOS** (European Group for Organizational Studies): participations aux colloques annuels;
- **EURAM** (European Academy of Management): participations aux colloques annuels et gestion de sessions de recherche (Tracks).

A titre d'exemples sur 2021, les membres de la Chaire ESS ont participé aux évènements suivants :

#### [EURAM 2021, 16-18 juin 2021, UQAM/distanciel](#)

Deux tracks dans le SIG « Business for Society » proposés par la Chaire ESS ont été retenus pour le colloque European Academy of Management 2021 organisé par l'Université de Québec à Montréal (16-18 juin 2021) : Laëtitia Lethielleux a été co-responsable du Track 8 "Rethinking the capacities of social and collective enterprises for a more sustainable world".

Laure Lavorata a été co-responsable du Track 11 "Market for Society: A new deal in the post-COVID 19 era?"

À cette occasion, une communication a été présentée par Laëticia Lethielleux et Caroline Demeyère en collaboration avec Amélie Artis, Martine Vézina et Jean-Pierre Girard.

#### [EGOS 2021, 8-10 juillet 2021, Amsterdam/distanciel](#)

Elen Riot a présenté une communication avec Florent Giordano lors des rencontres EGOS 2021 (Amsterdam).

#### [CIRIEC International 2021, 8-10 septembre, hybride San José Costa Rica/distanciel](#)

Caroline Demeyère a présenté une communication à la conférence internationale du Centre International de Recherches et d'Information sur l'Économie Publique, Sociale et Coopérative avec Lamia Bouadi (CNAM).

### *Dimension nationale*

Les membres de la Chaire ESS sont très actifs dans un grand nombre de réseaux nationaux et communautés scientifiques identifiées par la FNEGE (Fondation Nationale pour l'Enseignement de la Gestion des Entreprises). Parmi les réseaux, peuvent être cités :

- **L'association francophone de gestion des ressources humaines (AGRH)** où la Chaire ESS de l'URCA, représentée par Laëticia Lethielleux, co-anime un groupe de recherche thématique (GRT) sur les spécificités des pratiques de GRH dans les entreprises de l'ESS. Ce GRT regroupe 40 enseignants-chercheurs.
- **L'association française de marketing (AFM)** où la Chaire ESS est représentée par Laure Lavorata qui co-organise plusieurs événements sur le Grand Est en lien avec le développement durable et l'ESS.
- **Le réseau inter-universitaire de l'ESS (RIUESS)** qui regroupe 29 universités françaises. La Chaire ESS co-anime un groupe de travail inter-chaîres ESS comprenant 9 chaires universitaires ESS. Grâce à ce groupe de travail, la Chaire ESS a pu réaliser des collaborations inter-chaîres sur des programmes de recherche. Le dernier en date porte sur « L'ESS dans la petite enfance et le grand-âge à l'heure néolibérale » et a donné lieu à une présentation le 10 novembre 2021 (webinaire).
- Le congrès de **l'ADERSE** (association de recherche travaillant sur la responsabilité sociale des entreprises).
- **AIRMAP** (Association internationale de recherche en management public) : participations aux colloques annuels et publications dans la revue « Gestion et management public ».
- **AIMS** (Association Internationale de Management Stratégique) : participation aux colloques.
- **IFMA (Institut français du monde associatif)** où la Chaire ESS siège au sein du comité scientifique. Elle participe, depuis 2019, aux comités de sélection dans le cadre des appels à projets de l'IFMA et aux orientations scientifiques de l'institut.
- **RIPCO** (Revue Internationale de Psychosociologie et de Gestion des Comportements Organisationnels) : participation aux journées de recherche et présence dans le comité de rédaction de la revue (E. Riot).

Par ailleurs, plusieurs membres de la Chaire ESS ont participé à des interviews, à des conférences invitées et réalisé des podcasts.

Au titre de 2021 :

### **Podcasts et chroniques**

Charlotte Siney "Histoire des œuvres sociales de la Mutualité Française", événement en ligne du 23 mars organisé par l'Université de Limoges PR2L avec MutNaquitaine et LESPER\_France.

Chroniques de Charlotte Siney sur l'histoire de la Mutualité pour la Mutualité Française :

*Sur l'histoire de la mutualité* : <https://www.institut-montparnasse.eu/nos-publications/batissons-des-futurs-solidaires-episode-2-lhistoire-de-la-mutualite/> ; celui-ci a été associé à une publication : <https://www.institut-montparnasse.eu/nos-publications/chroniques-de-lim-charlotte-siney-lange-lhistoire-de-la-mutualite-un-long-fleuve-tranquille-2/>

*Sur l'histoire des réalisations sanitaires et sociales mutualistes* : [https://www.institut-montparnasse.eu/nos-publications/batissons-des-futurs-solidaires-episode-9-le-secteur-sanitaire-et-social-mutualiste-face-a-la-crise-par-charlotte-siney-lange-et-jeremie-secher/serie-de-chroniques-d'été-pour-la-Mutualité-française-\(saison-4\)](https://www.institut-montparnasse.eu/nos-publications/batissons-des-futurs-solidaires-episode-9-le-secteur-sanitaire-et-social-mutualiste-face-a-la-crise-par-charlotte-siney-lange-et-jeremie-secher/serie-de-chroniques-d'été-pour-la-Mutualité-française-(saison-4)) : <https://www.mutualite.fr/la-mutualite-francaise/le-mouvement-mutualiste/histoire-des-mutuelles/>

### **Interviews, webinaires et articles dans la presse professionnelle**

Combes-Joret M., Interview dans la revue *Actualités Sociales Hebdomadaires*, 11 juin 2021, N°3213, p. 10 et 11.

Combes-Joret M., présentation le 19 février 2021, au webinaire organisé par le réseau franco-québécois H2i Handicap et Innovation Inclusive : « ESAT de Demain. Vers des organisations capacitanes ».

Article dans la revue HOSPIMEDIA « Un rapport de recherche se penche sur les « silent leaders » des ESAT de DEMAIN dirigé par Monique Combes-Joret, publié le 14/04/2021.

### **Conférences invitées**

Lethielleux L. et E. Riot sur Coop de masques et de M. Thénot, J-P Méreaux et C.Bouteiller sur les viticulteurs coopérateurs dans le webinaire du 17 mars 2021 organisé par Centre Européen de Biotechnologie et de Bioéconomie- CEBB et l'ESC de Tunis., « les coopératives, un outil de développement des territoires? ».

Co-animation de Laëtitia Lethielleux et Bernard Petitgas (Université de Caen) pour le colloque de l'IFMA : ""Fait associatif et crise sanitaire : le fait associatif en situation de confinement ?", 1er juin et 7-10 juin 2021.

Combes-Joret M. Présentation recherche aux membres du Pôle travail et insertion professionnelle des Papillons blancs en champagne, 27 janvier (visioconférence), le 28 janvier auprès de l'ESAT LES ANTES et l'APEI Vitry le François, 22 mars auprès de l'ESAT l'ENVOL (journée de formation auprès des salarié.e.s), 18 mai auprès de 8 ESAT pépites, 23 juin auprès de l'APF dans la cadre de la journée nationale des directeurs d'ESAT d'APF France Handicap et Centra Pro (association des directeur.e.s d'ESAT du Bas Rhin).

Combes-Joret M. Présentation des résultats du programme « Esat de Demain », webinaire le 19 février.

Combes-Joret M. Conférence invitée à la première journée francophone consacrée aux liens entre recherche et transition inclusive, organisé par le Comité Franco-Québécois pour l'Intégration et la Participation Sociale et l'ADAPEI79, avec le soutien de l'UNAPEI, l'ADAPEI-ARIA de Vendée et l'UNAPEI86, à venir le 14 octobre 2021.

## Organisation de la 3<sup>ème</sup> Journée Marketing et Développement Durable (DD) à Troyes le 9 décembre 2021 (organisée par Laure Lavorata)

Cette journée de recherche s'inscrit dans le cadre du GIT (Groupement d'Intérêt Thématique) sur le marketing et le DD de l'Association Française de Marketing et se veut le lien de rencontre entre chercheur-e-s et entreprises autour de cette thématique. Une table ronde a réuni des entreprises, partenaires de la Chaire ESS (Champagne Jacquart), des représentants de l'Institut du Commerce, de l'ADEME, d'Artisans du Monde autour des pratiques RSE (Responsabilité Sociétale de l'Entreprise) et la communication sur le sujet.

### Rapports de recherche/ articles revues professionnelles

Combes-Joret M. (2020), *ESAT de Demain. Vers des organisations capacitantes*, rapport de recherche 2017-2020, Université de Reims Champagne-Ardenne, Chaire ESS, Laboratoire REGARDS, hal-03039272

## Dimension régionale

Au niveau régional, la Chaire ESS est investie dans un programme de recherche (Entrepreneuriat Grand Est) et dans l'association des chercheurs en ESS du Grand Est (RESSOR).

### Programme de recherche régionale « Entrepreneuriat Grand Est »

Le contrat de recherche « Entrepreneuriat Grand Est », géré par Elen Riot (MCF-HDR) a rejoint, au printemps 2021, l'axe « Entrepreneuriat et ESS » de la Chaire ESS et a reçu le soutien (avenant au contrat de partenariat initial) de la MGEN et de la MGEL. Ce programme regroupe 12 institutions et est articulé autour de quatre axes : parcours entrepreneurial, financement, mapping et valeurs. Ce projet comporte deux axes de travail :

- Identifier les valeurs portées par les entrepreneurs (ESS et non ESS)
- Dessiner les profils d'entrepreneurs afin d'améliorer leur accompagnement par un ou plusieurs dispositifs (incubateurs universitaires/ France Active/ Chambre de Commerce et Industrie ....)

La méthodologie retenue est qualitative et ethnographique. Elle repose sur la constitution de binôme (entrepreneur.e/ chercheur.e).

### RESSOR

La Chaire ESS est co-fondatrice du réseau associatif des chercheurs en ESS du Grand Est. Ce réseau, créé en 2018, regroupe aujourd'hui une trentaine d'enseignants-chercheurs sur le territoire. Il permet de créer des collaborations inter-universitaires à la fois sur le plan pédagogique et scientifique. Chaque année en novembre, une université partenaire organise les rencontres régionales de l'association. La Chaire ESS de l'URCA a organisé le colloque en novembre 2020. Parmi les réalisations, on peut citer la création de la collection RESSOR aux éditions Epure (Presses universitaires de Reims) visant à valoriser les recherches du réseau en ESS avec une ouverture à l'international. Il est prévu la publication de deux ouvrages par an : l'un avec une approche régionale ou nationale et l'autre une approche internationale. La programmation se fait sur 2 ans et est validée par un comité scientifique pluridisciplinaire représentant l'ensemble des universités de la région. Le financement des ouvrages se fait grâce aux contrats de recherche des auteurs.

## Dimension locale

Au niveau de l'URCA, la Chaire ESS est présente dans plusieurs instances.

### Lancement de l'axe de recherche émergent « ESS, Innovation et Responsabilité »

De 2016 à 2020, Laëtitia Lethielleux a fait partie du conseil d'unité du laboratoire REGARDS et a co-animé l'axe 4 du laboratoire « Santé, protection sociale et ESS ». Afin de renforcer la visibilité des activités de la Chaire ESS, il a été proposé, en janvier 2021, le lancement d'un axe émergent « ESS, Innovation et Responsabilité » co-animé par Laure Lavorata (PU) et Laëtitia Lethielleux (MCF HDR). Les thématiques de cet axe nous permettent de faire le lien entre ESS et les concepts d'innovation (dont l'innovation sociale) et de responsabilité (notamment les questions de Responsabilité sociale des entreprises, RSE).

Cette expérimentation nous a offert la possibilité de rencontrer de nouveaux collègues de la Champagne Sud (Campus universitaire de Troyes, YSCHOOLS, Université Technologique de Troyes). 24 collègues ont accepté de rejoindre cette thématique.

Au cours de l'année 2021, l'axe s'est développé pour rejoindre la nouvelle unité de recherche « INTRARE » qui sera développée dans le point 6 de ce dossier.

### La Maison des Sciences Humaines (MSH)

La Chaire ESS, représentée par Laure Lavorata (PU), co-anime avec Fabrice Rosa (CEJESCO) et Franck-Dominique Vivien (REGARDS) l'axe 1 « Crises, transitions et conflictualités » de la MSH. En plus de la participation aux rencontres du groupe de travail de l'axe 1, plusieurs membres de la Chaire ESS ont animé des ateliers thématiques lors des rencontres de la MSH.

#### A titre d'exemples sur l'année 2021 :

#### ***Journée du 18 novembre 2021 sur le « Dialogue social en entreprise »***

Table ronde 2 : « Le dialogue sociale en entreprise en temps de crise », animation par L. Lethielleux

Atelier 1 : L'égalité femmes-hommes, DREETS-Caroline André

Atelier 3 : Digitalisation du travail, adapter l'environnement de travail, anticiper les mutations des emplois : ANDRH- Jean-Paul Méreaux

Atelier 5. L'organisation du travail à l'épreuve de la transition écologique : Florent Giordano et Elen Riot

***Conférence du 23 novembre 2021 sur « Transition écologique et comportements »***, organisé par L. Lavorata, Y. Gicquel et Lou-Lyne Lecomte).

#### Participation aux cycles de conférences de la faculté SESG 2021

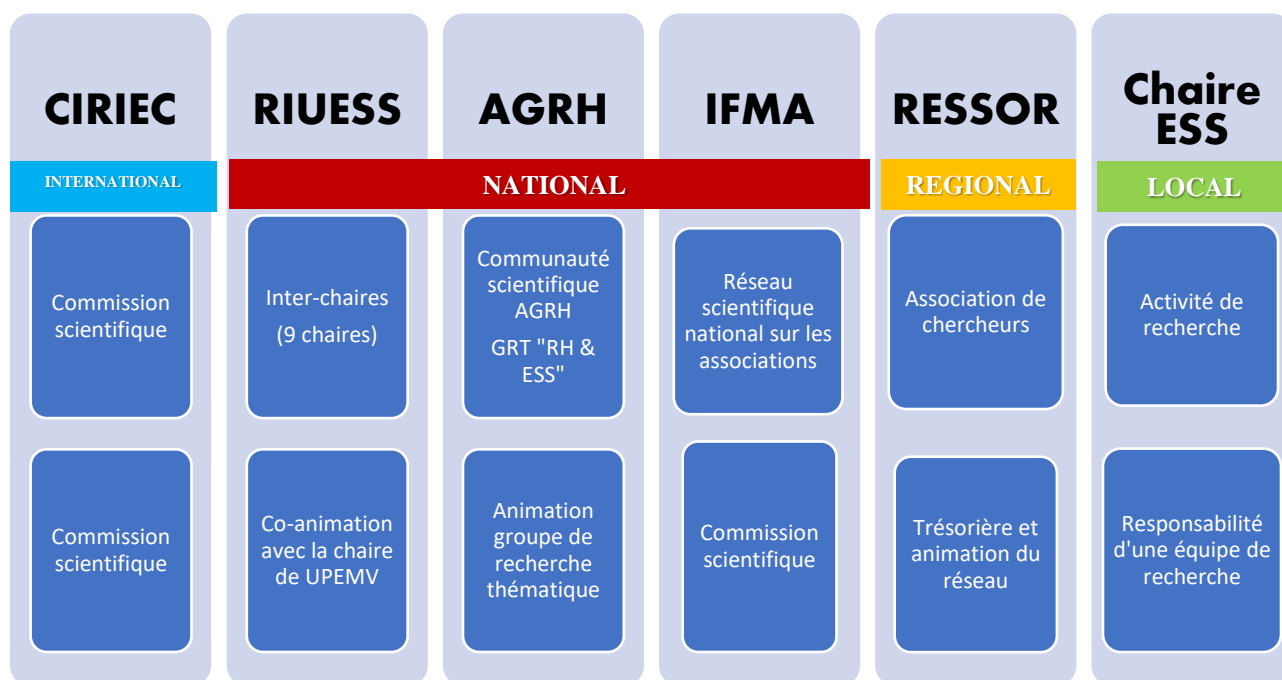
**9 mars 2021** 18h-20h : Laure Lavorata "Consommation, distribution, développement durable. Quels enjeux pour les consommateurs et les distributeurs ?"

**13 avril 2021** 18h-20h : Monique Combes-Joret, "Quand le travail n'est pas le problème mais la solution. Les enseignements de 10 ESAT Silent Leaders".

Depuis près de 9 ans, la Chaire ESS de l'URCA a réussi à se faire connaître et reconnaître comme un acteur de l'ESS auprès des réseaux scientifiques et professionnels. Pour preuve, nous sommes régulièrement sollicités pour un retour d'expérience sur le montage de Chaire ESS (sollicitations par Les Mines de Saint-Etienne, l'université de Rennes 2, l'université de Lyon 2), pour participer à des tables rondes (Labo de l'ESS, Région Grand Est) ou des projets nationaux sur l'ESS comme la rédaction du dernier Atlas de l'ESS (dirigé par l'Observatoire national de l'ESS- ESS France).

Pour être présent sur plusieurs dimensions, le choix a été fait au sein de la Chaire ESS d'adopter une démarche en réseau (figure 2) allant du local à l'international.

Figure 2 : Démarche en réseau de la Chaire ESS



## 1.2. Publications

Au cours de la période 2019-2021, un travail important a été réalisé par l'ensemble de l'équipe pour accroître le nombre et la qualité des publications (tableau 1). On note une très nette augmentation des publications de rangs A et B ainsi que des articles anglophones et chapitres dans des ouvrages scientifiques (tableau 2).

Tableau 1 : Articles scientifiques / classement HCERES

Année	Rang A HCERES	Rang B HCERES	Rang C HCERES	Revue non classées	Revue professionnelles	Total
2019		2	2	1		5
2020		3	1	1		5
2021	3	3	1	1	1	9
Total	3	8	4	3	1	19



**Tableau 2 : Productions scientifiques (hors articles de revues)**

Année	Chapitres ouvrages scientifiques	Direction d'ouvrages scientifiques	Rapports scientifiques
2019	1	1	
2020	5	1	1
2021	2		2
<b>Total</b>	<b>8</b>	<b>2</b>	<b>3</b>

### 1.3. Communications colloques

Au cours de la période 2019-2021, on note une participation constante des membres de la Chaire ESS aux colloques nationaux et internationaux et ce malgré la crise sanitaire qui a stoppé les déplacements professionnels (tableau 3).

**Tableau 3 : Participations aux colloques nationaux et internationaux**

Année	Colloques nationaux	Colloques internationaux	Total
2019	7	2	9
2020	12	4	16
2021	12	4	16
<b>Total</b>	<b>31</b>	<b>10</b>	<b>41</b>

**Sur le plan international**, la Chaire ESS est présente à la fois pour des présentations de travaux scientifiques mais aussi pour la gestion de sessions de recherche (Tracks). Les membres de la Chaire ESS sont présents régulièrement dans les colloques internationaux suivants : EGOS, AIMS, EURAM, CIRIEC international.

En 2020, la communication de Lethielleux L., Thenot M. et André C. (2020), "Business ethics and recruitment policies for disabled workers: to be or not to be? The weight of isomorphism", a fait partie des trois finalistes dans la catégorie « Best Conference Paper 2020 » sur 762 communications retenues

Ainsi, à titre d'exemples, on peut citer le cas du colloque international EURAM où 2021, la Chaire ESS a animé et géré 2 tracks de recherche.

- T01\_08 - Rethinking the capacities of social and collective enterprises for a more sustainable world". (L. Lethielleux/ C. Deméyère/ A. Artis/ M. Vezina/ J-P. Girard)
- Track 11 "Market for Society: A new deal in the post-COVID 19 era?" (L. Lavorata)

**Sur le plan national**, la Chaire ESS a géré en 2020 et 2021 2 tracks sur le congrès national de l'AGRH (association francophone de GRH) :

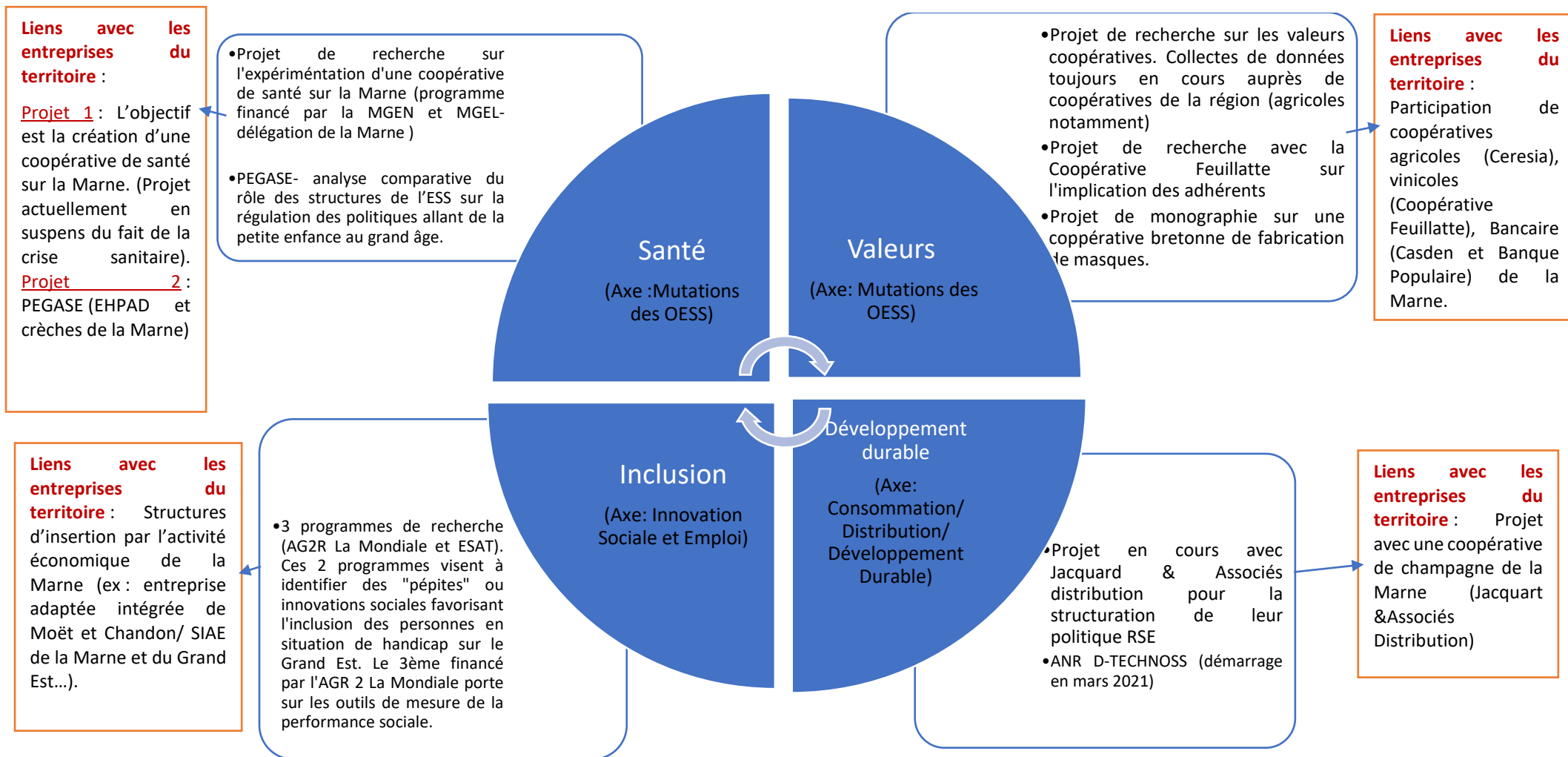
- 2020 : « Expérimentations RH pour une entreprise plus inclusive : quelles réponses des entreprises de l'ESS? »
- 2021 : « Mutations des entreprises de l'ESS : quelle place et quel(s) rôle(s) pour la GRH ? »

A nouveau, les membres de la Chaire ESS sont présents dans la grande majorité des communautés scientifiques identifiées par la FNEGE comme : l'association francophone de GRH (AGRH)/ l'association française de marketing (AFM)/ ADERSE/ l'association internationale de recherche en management public (AIRMAP)/ RIPCO (Revue Internationale de Psychosociologie et de Gestion des Comportements Organisationnels) / RIUESS (réseau inter-universitaire de l'ESS).

La présence régulière de membres de la Chaire ESS au sein de ces différentes communautés contribue au rayonnement des activités scientifiques de la Chaire.

Le tableau 4 rend compte de l'état d'avancement des contrats de recherche sur la période en faisant le lien avec le territoire.

## 1.4. Programmes de recherche thématiques de la Chaire ESS 2019-2022 et liens avec les entreprises du territoire



**Tableau 4 : Synthèses de l'état d'avancement des contrats de recherche (au 15 décembre 2021)**

Sur la période 2019-2021, les activités de recherche au sein de la Chaire ESS se sont structurées autour de 9 contrats de recherche dont 7 sont toujours en cours.

Nom du projet	AXE	Mode de financement	Responsable scientifique	Descriptif	Etat de réalisation	Lien avec le territoire
<b>ISGE 2 (2018-2020)  Prolongation suite au Covid sur 2021</b>	2 (innovation sociale et emploi)	AG2R La Mondiale	Laëtitia Lethielleux  <u>Participants de la Chaire ESS :</u> Aurore Sivignon Caroline André	Insertion des publics en difficulté avec une focale particulière sur les personnes en situation de handicap  L'objectif est de mettre en perspective des initiatives innovantes sur la Marne	<b>Achévé</b>  (rédaction des articles de recherches)	L'étude est limitée sur La Marne à la demande de l'AG2R La Mondiale
<b>Mesure de la performance des dispositifs de retour à l'emploi  (2017-2019)</b>		AG2R La Mondiale	Laëtitia Lethielleux  <u>Participants de la Chaire ESS :</u> Caroline André	L'objectif de ce travail est de réfléchir sur des outils et méthodes pour mesurer la performance sociale des entreprises de l'ESS	<b>Achévé</b>  (rédaction des articles de recherches)	La collecte de données se fait auprès d'associations d'aide de retour à l'emploi sur la Marne
<b>ESAT de Demain (2017-2020 et renouvellement du contrat jusqu'en 2023)</b>		Co-financement privés de 2 ESAT nationaux	Monique Combes-Joret  Contrat n°2 en collaboration avec Sophie BOLLINGER du laboratoire BETA de l'université de Strasbourg, membre du RESSORGE	Recensement des ESAT créatifs, pionniers dans leurs organisations et innovants dans les réponses apportées à la résolution des tensions liées à leurs missions  2 objectifs : réaliser 10 études de cas d'ESAT créatifs/innovants dans leurs organisations + élaborer des scénarii d'avenir pour ces structures	<b>Contrat 1 achevé</b> (analyse des données- rédaction d'un rapport de recherche)  <b>Contrat 2 (en cours)</b> valorisation et dimension internationale	Un ESAT champardenais est l'un des cas pilote de l'étude longitudinale et sa directrice générale est membre du COFIL.
<b>Valeurs coopérative</b>		Chaire ESS	Laëtitia Lethielleux Maryline Thénot	Etude comparative sur l'effectivité des valeurs coopératives	<b>En cours</b>	La collecte est réalisée principalement avec des

		(Casden et Banque-Populaire)			(analyse des données)	coopératives de la Champagne-Ardenne
<b>Coopératives vitivinicoles et implications des adhérents</b>		Chaire ESS (Casden et Banque-Populaire)	Jean-Paul Méreaux <u>Participant.e.s</u> Chaire ESS : Maryline Thénot, Christophe Bouteiller,	Etude des impacts et analyse des décalages entre les objectifs de la coopérative et l'intérêt individuel des adhérents. Partenariat en cours avec une coopérative de Champagne.	<b>En cours</b> (collecte de données qualitatives auprès des coopératives de la région)	Coopérative de la Marne
<b>Coopérative de masque</b>		Chaire ESS (Plurial)	Elen Riot	Réalisation d'une monographie sur une coopérative de production bretonne qui a entrepris de rebondir en fabriquant des masques.	<b>En cours</b> (collecte de données qualitatives auprès des coopératives de la région)	-
<b>Coopérative de santé</b>		Financement par la MGEL et la MGEN	Laëtitia Lethielleux <u>Participant.e.s</u> Chaire ESS : Maryline Thénot Christophe Bouteiller	Projet expérimental de lancement d'une coopérative de santé sur la Marne pour améliorer l'accès aux soins des jeunes (16-29 ans)	<b>Abandon</b> (pour cause de covid-impossibilité d'accéder aux terrains)	Le projet a été abandonné au regard de la situation actuelle. Les fonds ont été réaffectés au projet « Entrepreneuriat Grand Est » géré par Elen Riot.
<b>Entrepreneuriat Grand Est</b>	Axe Entrepreneuriat et ESS	Financement par la MGEL, MGEN et le SGARE (Secrétariat général pour les affaires régionales)	Elen Riot <u>Participant.e.s</u> : Caroline André	Identification des valeurs portées par les entrepreneurs (ESS et non ESS) Identification des profils d'entrepreneurs pour améliorer leur accompagnement par un ou plusieurs dispositifs (incubateurs universitaires/ France Active/ CCI....)	<b>En cours</b>	Ce programme de recherche s'inscrit dans une dynamique de collaboration inter-universitaire et institutionnelle sur la région Grand Est.

				La méthodologie qualitative et ethnographique		
<b>PEGASE</b>		Dépôt d'un projet à la suite à un appel à projet auprès de l'Ireps (réponse le 5 déc 2020)	Collectif : - Chaire ESS Urca (L. Lethielleux) - Chaire Ess de l'Univ de Marne la Vallée (H. Defalvard et I. Fausshauer) - Univ de Lorraine (V. Lhuillier et M. Cervera) - Univ de Brest (Y. Robin)	Analyse comparative du rôle des structures de l'ESS sur la régulation des politiques allant de la petite enfance au grand âge	<b>En cours</b>	Etudes comparatives auprès d'Ehpad et de Crèches de la Marne pour la participation de la Chaire ESS de l'Urca.  Réunion sur Paris de l'équipe de recherche le 27 septembre  Rédaction d'un rapport de synthèse et préparation des articles de recherche
<b>ANR-RESITISS</b>		ANR	Laëtitia Lethielleux  <u>Participant.e.s Chaire ESS :</u> Maryline Thénot Caroline André Caroline Demeyere  Collaboration avec Sc Po Grenoble, IAE de la Réunion, ESC Clermont et l'université de Grenoble-Alpes	La pré-proposition soumise porte sur les capacités de résilience des entreprises de l'Économie Sociale et Solidaire (EESS) en période de crise, sujet peu étudié (Witmer et Mellinger, 2016 ; Bonilla, 2015). Il s'agit de définir une typologie des capacités de résilience des entreprises de l'ESS en temps de crise sur trois territoires particulièrement affectés par la covid19. Le programme s'articule autour de trois axes majeurs en lien avec les défis (social, stratégique et politique) à relever pour permettre la résilience des entreprises.	<b>Non accepté</b>	Le pré-projet n'a pas été retenu
<b>JAD (Jacquart &amp; Associés Distribution) (2021-2022)</b>	Axes 1/ 2 et 4	Jacquart & Associés Distribution	Laëtitia Lethielleux  <u>Participant.e.s Chaire ESS :</u> Laure Lavorata	Accompagnement de la coopérative dans la structuration de sa politique RSE.	<b>En cours</b>	Collaboration avec une coopérative champenoise

			Yohan Gicquel Maryline Thénot Caroline André Caroline Demeyere		
<b>IFMA (caroline Demeyère)</b>	Axe 3	Institut Français du Monde Associatif	Caroline Demeyère Amira Benali (Copenhagen Business School)	« Accompagner la résilience associative face à la crise de la Covid19 : étude de cas de dispositifs publics innovants de soutien aux associations »  Réalisation de monographie avec une dimension comparative internationale sur le rôle des pouvoirs publics dans la résilience associative France- Tunisie – Danemark Les études de cas portent sur l'égalité et la lutte contre les violences faites aux femmes	<b>Lancement</b>

## 1.5. Encadrements de thèses

Sur la période 2019-2021, la Chaire ESS accueille 4 doctorants :

**Christelle MC Laughlin** est actuellement en 3<sup>ème</sup> année de thèse sous la direction de Laëtitia Lethielleux et travaille sur les « Isomorphismes et réflexivité : un enjeu stratégique pour les entreprises de l'ESS » (inscription en doctorat le 14 novembre 2019). L'objectif de cette thèse est d'approfondir les théories néo-institutionnalistes et plus particulièrement le pouvoir d'agir dont l'étendue dépend des capacités réflexives et des compétences sociales des organisations. Une première étude exploratoire a été menée auprès de structures accompagnées par un DLA.

Lien avec les acteurs du territoire : Christelle Mc Laughlin travaille en étroite collaboration avec la Chambre régionale de l'économie sociale et solidaire (CRESS) Grand Est sur son sujet et les associations du territoire champardennais.

**Aurore Sivignon**, nouveau membre de la Chaire ESS de l'URCA, est doctorante en 4<sup>ème</sup> année de thèse sous la co-direction de Monique Combes-Joret et Nathalie Raulet-Croset (IAE Paris). Son travail de thèse intitulé « Les formes émergentes d'organisations sociales : le cas des structures de l'insertion par l'activité économique » bénéficie d'un financement Contrat doctoral normalien (CDSN). Cette thèse, initiée en septembre 2018, s'intéresse aux structures d'insertion par l'activité économique (SIAE) dans une approche organisationnelle et de gestion des ressources humaines. Les SIAE sont des organisations hybrides, à la fois entreprises et dispositifs d'une politique publique, avec une vocation économique mais aussi sociale, dont la vocation est d'accompagner vers l'emploi leurs salariés dits « en parcours d'insertion ». Elles prennent ainsi le contrepied des autres entreprises, réalisent une GRH « inversée » en décidant d'employer ceux que celles-ci considèrent « inemployables ». De ce fait, elles constituent un terrain privilégié pour étudier comment une organisation peut favoriser le développement professionnel de ses salariés. Ce travail de recherche vise à creuser cette question, en s'appuyant sur une approche dite des « organisations capacitantes » et la méthodologie de l'étude de cas. Nous avons ainsi pu mener une première étude de cas approfondie auprès d'un ensemble d'insertion de la Marne, mêlant entretiens, observation et analyse documentaire. Plus de cent quinze heures d'observation ont ainsi été réalisées et vingt-cinq entretiens menés. Cette recherche de terrain a permis de faire émerger une modélisation de l'activité de la structure, et de repérer des « facteurs de conversion » déterminants dans son organisation et ses pratiques de gestion des ressources humaines. Il convient aussi de noter que cette étude de cas a été réalisée de manière partenariale, en associant les professionnels de la structure dans un comité de pilotage. Deux comités de pilotage et une première restitution ont ainsi eu lieu, et ont pu être mobilisés dans la structure, notamment lors de son dialogue de gestion.

Lien avec les acteurs du territoire : Aurore Sivignon travaille avec des structures d'insertion du Grand Est et plus particulièrement de la Marne (Piste sur Sezannes...).

**Angélique Maquart** (3<sup>ème</sup> année de thèse) est actuellement cadre de santé à IFSI (ancienne diplômée du M2 MUS) et travaille sur « Ethique organisationnelle et pratiques managériales : le cas des organisations de santé ». L'objet de cette recherche est d'étudier l'influence de l'éthique organisationnelle dans les pratiques managériales des cadres de santé dans un contexte hospitalier en mutation. Il s'agira plus particulièrement de s'interroger sur la manière dont l'éthique organisationnelle influence les pratiques managériales en comparant, dans le champ de la santé et du médico-social, des entreprises privées lucratives et à lucrativité limitée. Elle est suivie en co-direction par Laure Lavorata et Laëtitia Lethielleux. Un article a été accepté par la revue @GRH pour une publication en 2022 : co-écrit par Laure Lavorata et Angélique Maquart, il porte sur la perception des dilemmes éthiques par les cadres de santé. Un second article co-écrit par Laëtitia Lethielleux et Angélique Maquart est cours de soumission pour une revue classée.

Lien avec les acteurs du territoire : les terrains de recherche d'Angélique Maquart se situent sur la Marne.



**Lou-Lyne Leconte** est en 1<sup>ère</sup> année de thèse financée par l'ANR dans le cadre du projet D-TechnOSS. Elle est co-encadrée par Laure Lavorata (URCA) et Tatiana Reyes (UTT). Son travail porte sur la compréhension des facteurs conscients et inconscients des consommateurs face à l'éco-conception des produits ou services. La doctorante a rédigé une revue de littérature qui a été soumise et acceptée lors de la 3<sup>ème</sup> journée Marketing et développement durable, qui a eu lieu le 9 décembre 2021 au Campus des Comtes de Champagne.

Lien avec les acteurs du territoire : cette thèse est la concrétisation du partenariat entre l'Urca et l'Utt et s'intègre dans les enjeux du territoire troyen.

## 1.6. Habilitation à diriger des recherches

La Chaire ESS compte 4 MCF-HDR et 1 professeure des universités pour l'encadrement de thèse :

Tableau 5 : Enseignants-chercheurs habilités à diriger des recherches

Nom	Statut	Spécialités	Suivi de thèse au sein de la Chaire ESS
<b>Monique COMBES-JORET</b>	MCF-HDR	Théories des organisations/ GRH/ Management des individus	Aurore Sivignon
<b>Laure LAVORATA</b>	PU 06	Marketing- Ethique	Angélique Maquart
<b>Laëtitia LETHIELLEUX</b>	MCF-HDR	GRH-ESS-management des individus- stratégie des entreprises	Angélique Maquart Christelle McLaughlin
<b>Jean-Paul MERAUX</b>	MCF-HDR	Comptabilité-contrôle/ GRH	
<b>Elen RIOT</b>	MCF-HDR	Stratégie- Entrepreneuriat	

## 1.7. Participation à des appels à projets

### ANR

Au cours de la période étudiée, la Chaire ESS a déposé 3 projets **auprès de l'ANR** (Agence Nationale de la Recherche) et 1 projet a été retenu : D-TECHNOSS.

Tableau 6 : Liste des dépôts de projets ANR (2019-2021)

Nom du projet	Descriptif	Année de dépôt	Décision de l'ANR
<b>D-TECHNOSS</b> (Responsable scientifique pour la Chaire ESS : L. Lavorata)  Collaboration avec YSCHOOLS et UTT.	Le projet Concevoir la technologie pour une soutenabilité forte - un projet de "Recherche collaborative" ( <b>D-TECHNOSS</b> ) a pour objectif de proposer un nouveau modèle de conception basé sur la soutenabilité après avoir analysé les freins et les motivations des fabricants et des consommateur-ice-s en combinant approche technologique et sciences sociales.	2020-21	Accepté (Démarrage en mars 2021- février 2025)

<p><b>MUTISMEESS</b> (MUTations du Travail, Innovations Sociales, Management des EESS)</p> <p>Responsable scientifique pour la Chaire ESS : L. Lethielleux</p>	<p>Le projet vise à comprendre les blocages de duplication et de transferts des innovations sociales portées par les entreprises de l'économie sociale et solidaire (EESS), pour répondre aux mutations du travail, vers d'autres entreprises (lucratives ou non).</p>	<p>2020-21</p>	<p>Refus</p>
<p><b>RESITNESS</b> (Résilience, Innovation sociale : Transformations des entreprises de l'Économie Sociale et Solidaire)</p> <p>Responsable scientifique pour la Chaire ESS : L. Lethielleux</p>	<p>Le projet soumis porte sur les capacités de résilience des entreprises de l'Économie Sociale et Solidaire (EESS) en période de crise, sujet peu étudié (Witmer et Mellinger, 2016 ; Bonilla, 2015). Ce projet de recherche est original à double titre. Premièrement, par la réalisation de monographies approfondies, il s'agit de définir une typologie des capacités de résilience des entreprises de l'ESS en temps de crise sur trois territoires particulièrement affectés par la covid19.</p>	<p>2021-22</p>	<p>Refus</p>

#### IREPS

Un projet a été déposé **auprès de l'IREPS** (Instance Régionale d'Education et de Promotion de la Santé) pour financer un programme de recherche inter-chaîres ESS en juillet 2020 sur le thème de « l'ESS dans la petite enfance au grand âge à l'heure du néolibéralisme ».

L'objectif est d'observer les effets de régulation et de dérégulation des pratiques de new public management dans les services d'accueil de la petite enfance et du grand âge en comparant les structures relevant de l'ESS avec les structures publiques ou privées lucratives.

#### IFMA

Un projet a été déposé et accepté dans le cadre de l'appel à projet de **l'Institut Français du Monde Associatif** en 2020.

Le projet intitulé « Accompagner la résilience associative face à la crise de la Covid19 : étude de cas de dispositifs publics innovants de soutien aux associations » est porté par Caroline Deméyère (Chaire ESS) et Amira Benali (Copenhagen Business School). Elles envisagent de réaliser des monographies avec une dimension comparative internationale (France/ Tunisie/ Danemark) sur le rôle des pouvoirs publics dans la résilience associative. Les études de cas portent sur l'égalité et la lutte contre les violences faites aux femmes.

## 2/ Bilan d'exécution budgétaire

La Chaire ESS est soutenue par plusieurs partenaires (cf. tableaux 7 et 8) qui permettent de soutenir l'intégralité des activités de recherche des 15 chercheur.e.s et le poste d'ingénieur d'études :

Tableau 7 : Etat des recettes de la chaire ESS 2019-2022

Partenaires	Durée du contrat	Montant total sur la période du contrat (avr-2019-avr-2022)
AG2R La Mondiale (1 <sup>er</sup> contrat)	2 ans (2018-2020)	12 000 €
AG2R La mondiale (2 <sup>ème</sup> contrat)	3 ans (2019-2022)	21 000 €
PLURIAL Novilia	3 ans (2019-2022)	21 000 €
MGEL-MGEN	3 ans (avenant jusque fin 2023)	21 000 €
BPALC-ACEF-CASDEN	3 ans (2019-2022)	21 000 €
Champagne Jacquart & Associés Distribution	2 ans (janvier 2021-31 décembre 2022)	20 000 €
SGARE	1 an (2021-2022)	10 000 €
Grand Reims	(convention annuelle- poste IGR)	60 000 €
FEDER		60 000 €
<b>SS- TOTAL*</b>		<b>246 000 €</b>
Contrat ESAT de demain	2 contrats de 3 ans (2017-2020-2023)	24 000 €
ANR D-TECHNOSS	2021-2025 (4 ans)	166 428 €
<b>TOTAL</b>		<b>436 428 €</b>

\*Hors contrat « ESAT de demain » et ANR D-TECHNOSS (contrats rattachés à la Chaire ESS mais gérés sur des lignes budgétaires indépendantes)

Tableau 8 : Etat des dépenses de la chaire ESS (au 15 décembre 2021)

Postes des dépenses	2019	2020 (covid)	2021 (covid)	Montant total sur la période du contrat (avr-2019-avr-2022)
Colloques nationaux	3 735 €	700 €	2 335 €	6 770 €
Colloques internationaux	4 422 €	610 €	460 €	5 492 €
Déplacements Chaire ESS (collectes de données/ thèses/ réseaux)	1 643 €	1 100 €	517 €	3 260 €
Animation collectifs (Mardis de la Chaire ESS)	480 €	42 €	(visio conférences uniquement)	522 €
Formation	1 398 €	-	-	1 398 €
Retranscriptions	2 136 €	-	-	2 136 €
Logiciels de traitement des données	899 €	-	2 463 €	3 362 €
Adhésions réseaux communautés scientifiques	260 €	180 €	410 €	850 €
Matériels et impressions	2 255,5 €		2 077 €	4 332,5 €
Traduction	2 400 €	770 €	970 €	4 140 €
Ouvrage coll. RESSOR	2 136 €	-	345 €	2 481 €
Poste IGR	40 000 €	40 000 €	40 000 €	120 000 €
<b>TOTAL*</b>	<b>61 764,5 €</b>	<b>43 402 €</b>	<b>49 577 €</b>	<b>154 743,5 €</b>

\*Hors contrat « ESAT de demain » et ANR D-TECHNOSS (contrats rattachés à la Chaire ESS mais gérés sur des lignes budgétaires indépendantes).

NB : les déplacements ont été fortement réduits sur l'année 2020-21 en raison des restrictions sanitaires. Une demande de prolongation des contrats sur les fonds non utilisés en cours sera demandée sur 2022.

### 3/ Bilan sur les activités pédagogiques mises en œuvre

Sur la période 2019-2021, les effectifs de la filière ESS sont constants et connaissent même une hausse sur l'année 2021-2022 et ce malgré la fermeture (faute de responsable pédagogique du diplôme universitaire du DAGEESS) (tableau 9). Depuis 2018, les étudiants de 3<sup>ème</sup> année de licence d'économie-gestion et d'AES suivent un enseignement intitulé « management en contexte particulier » où ils sont sensibilisés à l'économie sociale et solidaire (fondements, diversité des entreprises de l'ESS, spécificités des pratiques de management). Cet enseignement est approfondi en 1<sup>ère</sup> année de master management sectoriel pour les 3 parcours (PME, management des organisations sanitaires et sociales, management des entreprises de l'ESS).

A l'issue de la 2<sup>ème</sup> année de master management des entreprises de l'ESS, le taux d'insertion professionnelle est de 98 % dans les 6 mois qui suivent la fin de la formation et sur des postes en lien avec leur formation. Depuis 2 ans, les 2/3 des étudiants de M2 sont en contrat d'apprentissage ou de professionnalisation.

**Tableau 9 : Evolution des effectifs au sein de la filière ESS de l'URCA**

Année Formation	2019-2020	2020-2021	2021-2022
<b>DAGEESS</b>	NC	Fermeture du diplôme	-
Licence professionnelle Organisation des Entreprises de l'ESS	8 inscrits	8 inscrits	11 inscrit-e-s
1 <sup>ère</sup> année de master parcours management des entreprises de l'ESS	10 inscrits	12 inscrits	14 inscrit-e-s
2 <sup>ème</sup> année de de master parcours management des entreprises de l'ESS	12 inscrits (dont 3 en formation continue, 4 demandeurs d'emploi et 5 en formation initiale)	10 inscrits (dont 2 demandeurs d'emploi)	11 inscrit-e-s (dont 4 en formation continue)
<b>TOTAL</b>	30 étudiant-e-s	30 étudiant-e-s	36 étudiant-e-s

Le master M2 MEESS propose aux étudiants un parcours « entrepreneuriat » en collaboration avec l'incubateur universitaire Créativ'Labz. Chaque année, plusieurs étudiants (tableau 10) sont suivis par l'incubateur et intègre le programme « Pépite ».

**Tableau 10 : Développement de l'entrepreneuriat étudiant- filière ESS**

	2019-2020	2020-2021	2021-2022
Nombre de projets de création	4 suivis par l'incubateur Créativ'Labz	2 suivis par l'incubateur	4 suivis par l'incubateur en M2 MEES et 1 en M1 MEES
Exemples de projets	<p>« Happin'ESS » : Le cabinet conseil en bien – être au travail destiné, et adapté spécifiquement aux structures de l'ESS.</p> <p>L'objet de l'association « Morpho » est de « Favoriser, promouvoir l'émergence de projets en lien avec les 17 ODD (Objectifs de Développement Durable) ».</p>	Création d'un média positif (en cours)	

La Chaire ESS relaie les informations relatives au volet pédagogique par l'intermédiaire de plusieurs canaux comme : la newsletter, le site de la Chaire ESS et son compte twitter. Les étudiants sont invités chaque mois par l'ingénieur d'études à faire remonter leurs actualités. Exemples de projets pédagogiques (sur 2020-21) (tableau 11) :

**Tableau 11 : Exemples de projets pédagogiques (M2 MEES- promotion 2020-2021)**

Nom du projet	Objectifs du projet pédagogique
« Tous en trottinette »	Le projet porte sur le développement des mobilités douces, les trottinettes musculaires ou électriques, sur les campus de l'URCA.
Solid'R Box	Le projet a pour objectif la lutte contre la précarité alimentaire des étudiant.e.s et la réduction du gaspillage alimentaire.
aidants Et Hop !	Le projet porte sur la thématique des Aidants. Le groupe compte créer un collectif d'aidants, qui s'appelle "Et Hop !" en référence à des mots régulièrement prononcés par les personnes aidées et exprimant le dynamisme et la réactivité. En mettant en lien les aidants les uns avec les autres, le groupe espèrent leur apporter un soutien immédiat et tangible.

Dans le cadre de ces projets, la promotion a lancé un mouvement « **le Troc des pratiques** » qui consiste à aller observer des entreprises, pratiques de l'ESS au-delà de nos frontières. Sur l'année universitaire 2018-2019, deux groupes se sont engagés dans la démarche du troc des pratiques au Sénégal : Danse-sans-déchet et WAW. Danse-sans-déchet est organisé autour du recyclage des déchets et l'échange des pratiques dans le cadre d'un projet à l'international et a pour volonté de voir le tri comme un geste joyeux, citoyen et non comme un projet accusateur et moralisateur. Le projet WAAW avait pour objectif d'aller à la rencontre d'initiatives solidaires au Sénégal pour tourner une web-série documentaire pour encourager l'entrepreneuriat.

La plupart de ces projets sont valorisés sur des évènements du mois de l'ESS sous forme d'expositions ou de tables rondes.

## 4/ Bilan des partenariats et perspectives de collaboration

Sur le mandat 2019-2022, la Chaire ESS a été soutenue financièrement par plusieurs partenaires dont certains ont fait le choix de rejoindre le comité de pilotage à savoir :

- Un collectif ACEF/ BPALC/CASDEN
- MGEL-MGEN
- L'AG2R La Mondiale
- Plurial Novilia
- Grand Reims
- Région Grand Est
- Le FEDER



D'autres conventions de partenariats ont pu être établies et reposent sur des recherches-actions. Ainsi, quatre contrats ont pu être signés sur la période 2019-2022 :

- **2023-2017** : 2 contrats « Esat de demain », sous la responsabilité scientifique de Monique Combes-Joret (MCF-HDR) (contrat reconduit jusque 2023) pour un montant total de 24 000 € (12 000 € par contrat d'une durée de 3 ans).
- **2022-2021** : Contrat « structuration de la démarche RSE- Champagne Jacquart & Associés Distribution », sous la responsabilité scientifique de Laëtitia Lethielleux (MCF-HDR) et une équipe de 6 enseignants-chercheurs- montant total de 20 000 €.
- **2021-2022** : Contrat de soutien du SGARE pour le co-financement du programme de recherche « Entrepreneuriat Grand Est », géré par Elen Riot (MCF-HDR) - montant de 10 000 €.
- **2020-2018** : Contrat AG2R La Mondiale sur l'insertion des publics fragiles (2018-2020), sous la responsabilité de Laëtitia Lethielleux (MCF-HDR) - montant de 12 000 €.

Les partenaires ont la possibilité de faire remonter leurs actualités pour figurer sur les différents canaux de communication de la Chaire ESS (newsletter, site internet, compte twitter).

Une convention de partenariat Erasmus + avec la Chaire ESS de Barcelone (Université At Oliba) a été signée mais en raison du COVID, elle n'a pas pu être honorée à ce jour. L'objectif de cette convention est de favoriser la mobilité des étudiants et enseignants-chercheurs associés à la Chaire ESS.

### Perspectives partenariats (2022-2025)

A la date du 14 décembre 2021, plusieurs partenaires du précédent contrat ont confirmé leur intention de continuer à soutenir la Chaire ESS de l'URCA : la CASDEN, l'AG2R La Mondiale, la MGEN-MGEL, le Grand REIMS. Nous sommes en attente de réponse de la part de la Banque Populaire Alsace-Champagne-Ardenne et Acef à la suite de notre rendez-vous du 14 décembre.

Le partenaire Plurial Novilia souhaite poursuivre sa collaboration avec la Chaire ESS dans le cadre d'un appel à projet du « fond pour innovation sociale » qui sera déposé au cours du premier trimestre 2022 sur la thématique suivante : « l'éco-citoyenneté à l'épreuve des sciences comportementales ».

Par ailleurs, la Chaire ESS a adhéré à d'autres réseaux professionnels comme le réseau régional des DRH (ANDRH de Champagne-Ardenne) en novembre 2021. Nous espérons que par ce réseau, nous pourrions développer davantage de recherches partenariales en lien avec les thématiques « Innovations, Responsabilité et transformation ».

## 5/ Bilan des activités de vulgarisation, de valorisation et de médiations scientifiques

La Chaire ESS a travaillé à améliorer sa communication tout au long de ce mandat. Ces actions ont consisté à définir un plan de communication (canaux de communication, identifications des réseaux et communautés susceptibles d'être intéressés par l'actualité de la Chaire ESS)

### 5.1. Actions de communication

#### LES « MARDIS DE LA CHAIRE ESS »

Sur ce mandat, nous avons lancé une rencontre mensuelle, « les mardis de la Chaire ESS ». Entre janvier et décembre 2021, 10 « mardi de la Chaire ESS » auront été organisés : 12 janvier/ 9 février/ 9 mars/ 13 avril/ 25 mai/ 22 juin/ 14 sept/ 12 octobre/ 23 novembre/14 décembre. Au cours de ces rencontres d'une durée de 2 heures, il est prévu un temps de présentation des recherches (articles en cours de soumission, communications, avancement de thèse...), un temps d'échange sur les actualités de la Chaire ESS et de l'axe 5 émergent ESSIR. L'objectif de ces rencontres est de pouvoir accompagner au mieux les collègues dans leurs activités de recherche dans une ambiance bienveillante.

#### SUIVI DES ACTIONS DE COMMUNICATION

La communication a été identifiée comme un point stratégique d'amélioration de la Chaire sur lequel les ingénieurs d'études de la Chaire ESS ont tous contribué au cours du mandat.

- **Le site internet de la Chaire** : le site est à jour sur les modules d'actualités et les fiches chercheur-se-s. Il héberge les newsletters de la Chaire ESS.
- **Les réseaux sociaux (Twitter)** : le compte Twitter de la Chaire existe depuis novembre 2016. Les réseaux sociaux sont identifiés comme un outil important de la stratégie de communication de la Chaire, car ils permettent de toucher un auditoire divers (étudiant-e-s, partenaires, grand public, chercheur-se-s). Ils ont un rôle déterminant pour la médiatisation

des événements organisés par la Chaire et participent à la valorisation des travaux de nos membres. La stratégie concernant le développement du compte Twitter entamée depuis septembre 2020 a été poursuivie : présence accrue de la Chaire via la production de contenus et de réactions (tweets, retweets, mentions). Cela a conduit à une augmentation de 37% de décembre 2020 (289 abonnés) à septembre 2021 (396 abonnés au 15 septembre, +107 abonnés). Depuis la reprise en main du compte Twitter en septembre 2020 par Caroline Demeyère (il n'avait plus été alimenté depuis le départ de Christopher Lecat en septembre 2019), passage de 239 à 396 abonnés, +157 abonnés en un an, soit 67% d'augmentation. Nous espérons passer à la fin du mois de septembre la barre symbolique des 400 abonnés. Les vues du profil sont en nette augmentation avec plus de mentions et un meilleur taux d'engagement, à la fois sur les événements locaux, la présence en colloque, l'actualité de la recherche et des projets étudiants. Cette stratégie active sur Twitter sera poursuivie. Nous envisageons aussi la possibilité d'investir un autre réseau social avec l'accord de l'URCA, comme LinkedIn et/ou Facebook, qui sont avantageux pour la médiatisation d'événements et plus fréquentés que le site internet.

Exemple des statistiques du mois d'avril 2021 : plus de 1300 impressions pour un Tweet sur l'avancement d'un projet étudiant



Exemple d'un Tweet sur l'activité de Charlotte Siney-Lange (historienne, spécialisée sur la mutualité, rattachée à la Chaire ESS de l'URCA)



- **La newsletter de la Chaire ESS** : Mise en place en octobre 2020, elle réunit dans un format court (2, 3 pages) les actualités de la Chaire sur les volets recherche, formation et partenariats. La newsletter est un format intéressant pour faire connaître les activités de la Chaire. Elle est un outil de communication à disposition des partenaires, qui peuvent contacter l'ingénieure de recherche de la Chaire jusqu'au 31 octobre 2021 à [caroline.demeyere@univ-reims.fr](mailto:caroline.demeyere@univ-reims.fr) et le nouvel ingénieur d'études de la Chaire à [christopher.adenet-raimont@etudiant.univ-reims.fr](mailto:christopher.adenet-raimont@etudiant.univ-reims.fr)



à partir du 1er novembre 2021 pour signaler les actualités qu'ils souhaitent voir relayer. Actuellement envoyée par mail sous forme de liens de téléchargement d'un Pdf, elle fera l'objet d'une procédure d'auto-inscription prochainement.

L'ensemble des newsletters sont disponibles sur :

<https://www.univ-reims.fr/chaireess/qui-sommes-nous-et-queelles-sont-nos-activites/notre-newsletter/notre-newsletter,24845,41059.html>.

6 newsletters ont été réalisés depuis octobre 2020. La newsletter paraît sous un format mensuel ou bimestriel en fonction du volume des informations sur la période et des pauses pédagogiques de l'Université : depuis décembre 2020, la newsletter a été publiée pour octobre, novembre-décembre, janvier, février, mars-avril, mai-juin-juillet. La prochaine newsletter sera publiée courant octobre.

- **La Gestion de la collection HAL** : Archives ouvertes de la Chaire ESS se poursuit.

## Perspectives (2022-2025)

L'objectif est de poursuivre l'amélioration du plan de communication de la Chaire ESS en travaillant plus étroitement avec The Conversation ou d'autres canaux de diffusion des travaux scientifiques.

## 5.2. Lancement de la collection RESSOR

La Chaire ESS de l'URCA, co-fondatrice du réseau régional de chercheur.e.s en ESS sur le Grand Est, co-anime la collection RESSOR hébergée par les éditions des presses universitaires de Reims (Epure) depuis 2019.

La collection RESSOR est l'émanation d'une dynamique collective lancée en novembre 2018 par un groupe d'enseignant-e-s chercheur-e-s de la Région Grand Est. Aujourd'hui sous forme associative, RESSOR, pour réseau de formation et de recherches en économie sociale et solidaire (ESS) du Grand Est, s'est doté de plusieurs missions dont celle de promouvoir les coopérations intellectuelles, la recherche et les échanges entre chercheur-e-s, enseignant-e-s et acteurs-trices en économie sociale et solidaire à une échelle régionale. Cette mission se traduit, entre autres, par l'édition d'ouvrages visant à faire connaître des travaux de recherche sur les thématiques de l'ESS.

Cette collection encourage les membres de RESSOR Grand Est à publier leurs travaux et à diffuser plus largement les résultats de leurs actions (scientifiques et pédagogiques) de façon à constituer une base de connaissances dans le champ de l'ESS. Grâce au soutien et à la confiance de notre partenaire, les éditions EPURE, ces résultats bénéficient d'une plus grande visibilité.

Les livres de la collection « RESSOR » ont pour ambition de permettre la diffusion de travaux de recherche auprès du plus grand nombre (chercheur.e.s, étudiant.e.s, membres du monde associatif, entreprises et organisations de l'ESS ...). Par cette diffusion des savoirs, l'objectif est de favoriser le dialogue entre le monde de la recherche et les structures de l'ESS.

La composition du comité scientifique de la collection est le reflet des valeurs défendues par les membres du réseau : la pluridisciplinarité et l'ouverture à l'international. En fonction de la thématique de l'ouvrage, peuvent être invités des membres extérieurs en qualité d'expert.e à rejoindre le comité scientifique et à contribuer au projet d'édition en cours.

Depuis le lancement de la collection, deux ouvrages ont été édités :

*Tadjude W. (dir.) (2021), Le droit des coopératives en Afrique, éd. Epure.*

*Combes-Joret M. et Lethielleux L. (dir.) (2020), L'exemplarité dans l'ESS- initiatives inspirantes et modèles novateurs, éd. Epure.*

### 5.3. Organisations d'évènements

Chaque année, la Chaire ESS participe au mois de l'ESS qui se déroule sur novembre. De part ses engagements dans différents réseaux, les membres de la Chaire ESS organisent ou prennent part à de nombreux évènements (cf. tableau 12).

Tableau 12 : Recensements des évènements Chaire ESS (2019-2021)

Année	Evènements
2019	<b>27-28 novembre</b> : rencontres RESSOR (Strasbourg) « l'ESS, l'économie de demain ? ».
2020	<p><b>19-20 novembre</b> : <b>rencontres scientifiques régionales de RESSOR Grand Est à Reims</b></p> <p><b>19 novembre</b> : <b>table ronde</b> (E. Riot) : « Les entrepreneurs du Grand Est et la question des valeurs »</p> <p><b>23 novembre</b> : <b>Participation aux rencontres E-Guest</b>– Présentation de la Chaire ESS et de RESSOR GD EST.</p> <p><b>12 novembre</b> : <b>Institut français du monde associatif (IFMA) : participation au jury (12 nov 20)/</b> première phase de sélection de l'appel à projet 2020 portant sur la thématique « le monde associatif à la lumière de la crise du covid-19 ». La seconde phase aura lieu en mars 2021.</p> <p><b>21 novembre</b> : <b>Participation à la table ronde</b> : « Entrepreneuriat et économie sociale et solidaire : un mariage réussi ? », animée par Patricia Champy-Remoussenard et Xavier Sido - colloque international à distance « Éduquer à l'esprit d'entreprendre, former à l'entrepreneuriat ? Enjeux, questions, transformations » (Entrepreneurship Education Université de Lille, France).</p>
2021	<p><b>6 septembre</b> : Foire de chalons : présentation du poster Chaire ESS et participation à la remise des prix du trophée Initiatives Sociales de l'AG2R la Mondiale.</p> <p><b>28 septembre (webinaire)</b> : 1ères rencontres littéraires RESSOR – présentation de l'ouvrage de Willy Tadjude sur le droit des coopératives- les 10 ans de la loi OHADA.</p> <p><b>30 septembre</b> : Rentrée de la Chaire ESS (webinaire)</p> <p><b>13-15 octobre</b> : Colloque AGRH- animation du groupe de travail thématique « RH &amp; ESS » IAE de Paris.</p> <p><b>10 novembre 17h-19h (webinaire)</b> : conférence de restitution du projet de recherche « L'ESS dans la petite enfance et le grand âge à l'heure néolibérale : premiers résultats d'une étude exploratoire comparative », réalisée en collaboration avec H. Defalvard (Chaire ESS univ. G. Eiffel), I. Fasshauer (univ. G. Eiffel), M. Cervera (univ. Lorraine), V. Lhuillier (univ. Lorraine) et L. Lethielleux (Chaire ESS, URCA).</p> <p><b>16 novembre</b> : Laëtitia Lethielleux (MCF-HDR, Chaire ESS Urca) a présenté la Chaire et une synthèse des travaux réalisés par l'équipe sur la thématique « Innovation sociale, emploi et performance sociale : <i>quels enjeux pour l'ESS ?</i> », par lors du Comité Social Territorial Retraite organisé, à Reims, par l'AG2R La Mondiale.</p> <p><b>17 novembre 16h-18h</b> : « Les 120 ans de la loi 1901, regards croisés sur l'évolution du monde associatif », en collaboration avec le Mouvement associatif de Champagne-Ardenne et la RECMA.</p> <p><b>18 novembre</b> : participation des membres de la Chaire ESS à l'animation de la journée sur le « Dialogue social en entreprise » organisé par la MSH et le CEJESCO.</p>

**23 novembre** (site des Comtes de Champagne): « Transition écologique et comportements », organisé par Laure Lavorata (PU, Chaire ESS).- Atelier MSH (Troyes)

**25 novembre** 17h-19h : Lancement du 1er atelier « Label Grand Reims, territoire RSE, territoire responsable », webinaire animé par Laëtitia Lethielleux (MCF-HDR, Chaire ESS, Urca) en collaboration avec le Grand Reims.

**9 décembre** (site des Comtes de Champagne): 3<sup>ème</sup> journée du Marketing et du développement durable, organisé par Laure Lavorata (PU, Chaire ESS).

## 6/ Projets de développement pour le nouveau mandat (2022-2025)

### 6.1. Intégration de la Chaire ESS dans la nouvelle unité de recherche, INTRARE

Dans le cadre de cette demande de renouvellement, il est prévu que la Chaire ESS rejoigne la nouvelle unité de recherche « INnovation, TRAnsformation des marchés et REsponsabilité » (INTRARE).

Les objectifs et axes de recherches de cette nouvelle unité répondent davantage aux nouvelles orientations de la Chaire ESS, initiées dans le cadre de l'axe émergent ESSIR (« ESS, Innovation et Responsabilité »). En effet, la Chaire ESS développe depuis maintenant plus d'un an des actions de recherches sur les thématiques en lien avec :

- **La responsabilité** et plus précisément la responsabilité sociale des entreprises (RSE) (contrats avec les Champagne Jacquard & Associés Distribution/ programme de recherche sur une labellisation territoriale sur le Grand Reims.../ ANR D-Technoss).
- **L'innovation** à la fois sociale et technologique
- **Le rôle transformateur** des entreprises de l'ESS et leurs actions en faveur des différentes formes de transitions (sociales et environnementales).

Ces trois axes thématiques font également écho aux orientations stratégiques de la MSH (et plus particulièrement de l'axe 1 : « Crise, transition et conflictualités »).

L'intégration de la Chaire ESS au sein d'INTRARE permettra également de développer des collaborations institutionnels et scientifiques ainsi que de renforcer la visibilité des actions de la Chaire sur la Champagne Sud. Des partenariats peuvent être envisagés avec le Pôle aubois de l'ESS et la Fabrique à Projets.

### 6.2. Présentation des futurs programmes de recherches partenariales

#### « RSE, ESS ET TERRITOIRE »

Dans le cadre de la convention de partenariat entre le Grand Reims et la Chaire ESS, une partie des travaux de la Chaire ESS vont être orientés vers l'axe 3 de la stratégie de développement du Grand Reims portant sur la valorisation de l'ESS : « Label Grand Reims, territoire RSE, territoire responsable ». Une feuille de route a été établie avec le Grand Reims sur la période 2021-2025 pour mettre en place progressivement ce projet de recherche. Une première réunion a eu lieu le 25 novembre 2021 pour présenter le projet aux entreprises du territoire.

## L'ECO-CITOYENNETE A L'EPREUVE DES SCIENCES COMPORTEMENTALES

En partenariat avec Plurial Novilia, la Chaire ESS, représentée par Yohan Gicquel, travaille actuellement pour répondre à un appel à projet émis par le Fonds d'innovation sociale des bailleurs sociaux.

Le projet consiste à développer des comportements d'éco-citoyenneté dans les logements sociaux et quartiers prioritaires gérés par Plurial Novilia et de comprendre les comportements dits « déviants » pour diminuer les incivilités.

## PARTICIPATION DE LA CHAIRE ESS A UN PROJET EUROPEEN

La chaire ESS sera référente sur la France pour dresser un panorama de l'ESS en France (évolutions de la législation, des modèles économiques et organisationnels et développements des stratégies).

La synthèse sera remise en juin 2022.

## Conclusion

Nous nous sommes attachés dans ce document à retranscrire la dynamique de développement de la Chaire ESS de l'URCA durant la période 2019-2021 tout en se projetant dans de nouvelles collaborations dans la perspective d'un nouveau mandat. Les financements dont a pu bénéficier la Chaire ESS de l'URCA ont permis d'accroître son rayonnement et celui de l'Université aux niveaux régional, national et international, tant en ce qui concerne la recherche et la publication académique que la participation active à des réseaux de recherche. A ce titre, la Chaire est devenue un acteur majeur de la recherche et de la formation en ESS sur la région et occupe une place centrale au sein du réseau RESSOR Grand Est.

Dans le même temps, la Chaire a développé un fort ancrage local en travaillant avec les acteurs socio-économiques du territoire. Dans une visée systémique, ce sont les questionnements de ces acteurs qui nourrissent la recherche et produisent des projets de recherche-action ancrés sur le territoire et en cohérence avec les besoins de ces acteurs. La Chaire ESS a ainsi construit un écosystème dynamique regroupant l'Université et les acteurs de la recherche, les collectivités territoriales et les acteurs socio-économiques du territoire. Les financements dont a pu bénéficier la Chaire ESS sur le précédent contrat (2016-2019) ont pleinement rempli leur rôle d'amorçage puisque ce sont ces mêmes acteurs qui, convaincus du rôle et de l'efficacité de la Chaire ESS de l'URCA, assurent désormais, en partie, le maintien de nos activités pour la période 2019-2021.

Par ailleurs, les premiers enseignements de l'étude comparative des chaires ESS indique que la Chaire ESS de l'URCA est parmi les chaires ESS les plus dynamiques et les mieux structurées de France. Le développement de l'équipe de recherche, tant en ce qui concerne l'augmentation des effectifs que la progression des carrières (habilitation à diriger des recherches, professeur des universités), ouvre de nouvelles perspectives de recherche, d'accompagnement de doctorants et de construction de projets de recherche en lien avec les parties-prenantes.

Ce bilan et les perspectives, dessinées pour les trois années à venir au sein de la nouvelle unité de recherche (INTRARE), n'auraient pu voir le jour sans le soutien et l'implication de l'ensemble de nos partenaires et de l'équipe de la Chaire ESS.

## Annexe : Productions scientifiques des membres de la Chaire ESS (hors communications)

2021

### Articles de revues

Demeyère C., Havet-Laurent, S. & Richard D. (2021) Gestion publique de la crise de la Covid-19 dans le secteur culturel : perception des dispositifs publics et bien-être au travail dans les associations du spectacle vivant, *Gestion et Management Public* (HCERES B, FNEGE 3).

Demeyère C. (2021), Reading note: Gidron, B. and Domaradzka, A. (Eds.) *The New Social and Impact Economy: An International Perspective*, Springer, 351 p. *Management international-Mi*, (Accepté, à paraître). (CNRS 3- FNEGE 2- HCERES – A).

Lavorata L. et Maquart A. (2021) « Éthique clinique et éthique organisationnelle dans les organisations de santé : une étude des dilemmes éthique des cadres de santé », *@GRH*. (FNEGE 3- HCERES B).

Lethielleux L. (2021), « Stratégies d'adaptation des associations face aux isomorphismes : proposition d'une typologie », *Revue Management International-MI*, 25(4), p. 1-15. (CNRS 3- FNEGE 2- HCERES – A).

Golik M., Lethielleux L., Iturralde D. (2021), "Emotional intelligence as a predictor of career adaptability national and gender differences", *Revue de gestion des ressources humaines*, n°21, juillet-août-septembre, p. 20-36 (CNRS 2- FNEGE 2- HCERES – A).

Lethielleux L. (2021), « Questionner l'exemplarité de la politique de la diversité des ressources humaines des associations : Le cas de l'insertion des personnes en situation de handicap vers le milieu ordinaire », *Revue Interdisciplinaire Droit et Organisations (RIDO)*- revue non classée.

Rakotondrajao, N., Méreaux, J. P. (2021). Proposition d'un modèle de valorisation comptable et financière du bénévolat intégrant connaissances et compétences des bénévoles. *Recherches en Sciences de Gestion*, (1), 217-242. (4 CNRS, 3 FNEGE, B HCERES).

Siney-Lange, C. (2021), Note de lecture : « Essentiellement humain. L'économie sociale et solidaire pour un XXIe siècle citoyen », Roland Berthilier, avec Youness Bousenna, Paris, *L'Archipel*, 2020, 208 pages. RECMA, 359, 129-131. <https://doi.org/10.3917/recma.359.0129>

### Chapitres d'ouvrage

Chomlafel M. & Méreaux, J. P. (2021). « Théorie et pratique d'une gouvernance inclusive en A.O.C Champagne in *Entreprendre l'Inclusion sur un Territoire* » dans Brasseur, M., Bartoli, A., Chabaud, D., Grouizez, P. & Rouet, G. (Eds) *Toward inclusive territories through entrepreneurial dynamics*, STE - Wiley. À paraître.

Thénot M., Lethielleux L. & Weinert A. (2021), « La téléconsultation : une alternative pour le secteur de la santé en France ? », dans Huet, J-M & Petijean, A. (Dir) *Santé et Management - Digital et organisation dans un monde post-Covid*, Pearson.

### Rapports/ articles revues professionnelles

Combes-Joret M. (2021), *ESAT de Demain. Vers des organisations capacitantes*, rapport de recherche 2017-2020.

Combes-Joret M. (2021), « Un rapport de recherche se penche sur les « silent leaders » des ESAT de DEMAIN, revue HOSPIMEDIA, publié le 14/04/2021.

## 2020

### Articles dans des revues classées :

Combes-Joret, M. (2020), « Inclusion des personnes en situation de handicap : quand le travail n'est pas le problème mais la solution. Les enseignements de 10 ESAT pionniers », @GRH, vol. 37, no. 4, pp. 87-113. (FNEGE 3- HCERES B).

Lethielleux L. et Valéau P. (2020), Edito « Spécificités et singularités de la GRH des organisations de l'ESS », (dir.), numéro spécial, revue @grh, 2020/3, n°36, p. 9-12. (FNEGE 3- HCERES B).

Méreaux J-P., André C., Lethielleux L. (2020), « Les groupements d'employeurs et la mise à disposition de salariés comptables : une activité risquée ? », Revue Recherche en sciences de gestion, n°137, pp. 143-167. (CNRS 4- FNEGE 3- HCERES – B).

Méreaux, J. P., Feige, J. (2020), « Structure coopérative, attentes des parties prenantes et dynamique responsable: l'approche d'une union de coopératives champenoise », Management & Sciences Sociales, (27), 35-47. (FNEGE 4 - HCERES C).

Méreaux, J. P., Feige, J. (2020), « Digitalisation et développement des activités d'une union de coopératives: vers un modèle d'organisation libérée ? », Question (s) de management, (3), 95-103. (FNEGE 4 - HCERES C).

### Chapitres ouvrage et directions d'ouvrages scientifiques :

Combes-Joret M. et Lethielleux L. (dir.) (2020), *L'exemplarité dans l'ESS- initiatives inspirantes et modèles novateurs*, éd. Epure.

Combes-Joret M. (2020), « Faire connaître et reconnaître les pratiques exemplaires des entreprises et organisations de l'ESS », Introduction, in Monique Combes-Joret et Laëticia Lethielleux (Dir.), *L'exemplarité dans l'ESS- initiatives inspirantes et modèles novateurs*, éd. Epure.

Combes-Joret M. et AFDILATE A. (2020), « Le management participatif : une réponse à la quête d'investissement des salariés et à l'attente d'efficacité des managers », chapitre 3, in Monique Combes-Joret et Laëticia Lethielleux (Dir.), *L'exemplarité dans l'ESS- initiatives inspirantes et modèles novateurs*, éd. Epure.

Combes-Joret M. (2020), « Enseigner la GRH autrement : entre quête de légitimité et éthique de proximité. Le recours aux incidents critiques », Chapitre 12, in Josiane Stoessel-Ritz et Maurice Blanc (dir.), *Comment former à l'économie sociale et solidaire ?* Presses Universitaires de Rennes, coll « Economie, gestion et société ».

Lethielleux L., André C., Méreaux J-P., (2020), « Histoire de la structuration d'un réseau des groupements d'employeurs », chapitre 11, in Monique Combes-Joret et Laëticia Lethielleux (Dir.), *L'exemplarité dans l'ESS- initiatives inspirantes et modèles novateurs*, éd. Epure.

### Rapports de recherche / articles revues professionnelles

Combes-Joret M. (2020), *ESAT de Demain. Vers des organisations capacitantes*, rapport de recherche 2017-2020, Université de Reims Champagne-Ardenne, Chaire ESS, Laboratoire REGARDS, hal-03039272

## 2019

Stimec, A., et Combes-Joret M. (2019), « Les transformations organisationnelles : les conditions d'un succès économique et social », hal-02364616f.

Lethielleux L. et André C. (2019), « Inflation normative : entre opportunités et menaces pour les organisations de l'économie sociale et solidaire », Revue Management et Avenir, n°110, juin, pp. 153-169.

Lethielleux L. et André C. (2019), « Les enjeux de la mise à disposition des salariés des groupements d'employeurs pour les TPE/PME », Revue @grh, 2019/4, n°33, pp. 149-169. (FNEGE 3- HCERES B).

Lecat C. et Lerouvillois P. (2019), « Les PTCE comme vecteur d'apprentissages territorialisés ? Réflexion à partir du cas Florange : Écologie Industrielle et Insertion », Géographie, économie, société.

Riot E. (2019), "SIB, Saved by Finance? Empirical analysis and critical perspectives on the interaction between financialization, welfare and welfare", *Autonomia locali e servizi sociali*, N°1/2019.

**Ouvrages :**

Boespflug M. et Lethielleux L. (dir.) (2019), *Les coopératives : quelles réalités ?- Produire, commercer et consommer autrement*, édition EPURE, Presses universitaires de Reims, avril.