

Carine EL BEKRI-DINOIRD
Service Commun de Documentation
>>>> Rapport d'activité
novembre 2006



BU

Université de reims

www.univ-reims.fr/BU/



UNIVERSITÉ
DE REIMS
CHAMPAGNE-ARDENNE

Table des matières

1	Accueil du public	3
1.1	Fréquentation de la bibliothèque.....	3
1.1.1	Les inscriptions à la Bibliothèque	3
1.1.2	La fréquentation	4
1.1.3	Les prêts à domicile.....	4
1.1.4	Le prêt entre bibliothèques	4
1.2	L'ouverture au public de la Bibliothèque Robert de Sorbon	5
1.3	Communication	6
1.4	Formation des usagers	7
1.5	Les Jeudis de la Science	8
1.6	L'accueil des publics déficients visuels.....	9
2	Politique documentaire.....	10
2.1	Acquisitions	10
2.1.1	Dépenses d'acquisition de documentation imprimée et audiovisuelle	10
2.1.2	Accroissement des collections imprimées et audiovisuelles	11
2.1.3	Ressources électroniques	13
2.1.4	Accroissement des publications URCA	16
2.2	Charte documentaire.....	17
2.3	Gestion des collections	18
2.3.1	Tableau des collections du SCD.....	18
2.3.2	Fin de la recotation en Section Droit-Lettres	18
2.3.3	Inventaire de la Section Santé.....	18
2.3.4	Fin des opérations de désherbage en Section Santé	19
2.3.5	En Section Sciences.....	19
2.4	Signalement des collections.....	19
3	Le SCD en réseau.....	20
3.1	Le catalogue collectif de l'URCA : les collections des BUFR.	20
3.2	Hors URCA.....	20
3.2.1	Centre régional SuDOC-PS.....	20
3.2.2	Participation aux associations professionnelles et colloques.....	21
4	Les moyens	22
4.1	Les moyens financiers	22
4.2	Les moyens en personnels	22
4.2.1	Effectifs du SCD au 1 ^{er} septembre 2006	22
4.2.2	La formation continue des personnels.....	22
5	Perspectives pour 2007.....	24
5.1	Améliorer l'accueil et favoriser l'autonomie des lecteurs	24
5.2	Politique documentaire.....	24
5.3	Poursuivre le développement des supports informatiques	24

Introduction

Ce rapport d'activité propose d'évaluer les résultats et plus largement les activités et projets conduits à la Bibliothèque Universitaire.

Nous y diffusons les principales données quantitatives disponibles ainsi que leur analyse afin d'apporter à la communauté universitaire une meilleure connaissance de notre activité. Ce rapport fait l'objet d'une édition électronique sur notre site et est donc disponible pour tous les usagers de la bibliothèque et ceux qui s'y intéressent.

L'accueil des publics et les services que nous leur proposons sont notre priorité. L'ensemble des actions que nous menons les place au cœur de nos objectifs et de nos projets. Certaines années marquent un tournant dans cette approche. L'année 2005-2006 est l'une d'entre elles avec un événement majeur pour l'université de Reims Champagne Ardenne : l'ouverture au public en septembre 2006 de la Bibliothèque Robert de Sorbon.

Les lignes fortes de notre action en 2005-2006 ont donc été :

- L'ouverture de la Bibliothèque Robert de Sorbon
- La charte documentaire et le plan de développement des collections
- L'intégration des collections de quelques bibliothèques de département

Ce rapport est aussi l'occasion de remercier et d'encourager l'ensemble des personnels qui contribuent par leur motivation et leur sens du service public à moderniser l'image de nos services et à rendre possible par leur investissement la réalisation de ces projets.

1 Accueil du public

1.1 Fréquentation de la bibliothèque

1.1.1 Les inscriptions à la Bibliothèque

Inscription des lecteurs :

Année 2003-2004 = 14 696 inscrits.

Année 2004-2005 = 14 657 inscrits.

Année 2005-2006 = 16 842 inscrits

La chute des inscrits engagée depuis 2000 a donc été stoppée cette dernière année universitaire. Nous constatons fort heureusement une augmentation des inscrits d'environ 15 %.

Cette augmentation est à la fois le fait d'une augmentation du nombre des inscrits étudiants, et d'une hausse du pourcentage des étudiants de l'URCA inscrits à la bibliothèque :

2003-2004 = 11 742 inscrits soit 54 % des inscrits à l'Université.

2004-2005 = 11 763 inscrits soit 54 % des inscrits à l'Université.

2005-2006 = 13 454 inscrits soit 62 % des inscrits à l'Université

La part des inscrits pouvant facilement fréquenter la bibliothèque, si l'on exclut les étudiants des IUT et du SEAD, monte à 81, 2 %. La moyenne nationale¹ relativement stable depuis plusieurs années s'élevait à 64 % en 2003 (dernier chiffre disponible). Les étudiants de l'IUT de Reims se sont inscrits plus cette année à la bibliothèque. Ils sont 389 à avoir validé leurs inscription, soit 53 % contre 25 % l'année dernière.

Les inscrits enseignants : ils sont également plus nombreux cette année à avoir validé leur inscription :

2003-2004 = 915

2004-2005 = 822

2005-2006 = 1148 soit une augmentation de 13 % par rapport à 2004

Les inscrits lecteurs autorisés :

2003-2004 = 913

2004-2005 = 904

2005-2006 = 1040

Ce chiffre est relativement stable d'année en année, mais a marqué lui aussi une légère augmentation de 11 %.

Evolution de l'inscription des étudiants par secteur disciplinaire

Année		Droit et sc.éco.	Lettres et sc. hum.	Santé	Sciences / STAPS
2004-2005	URCA *	4909	4051	3465	3685
	SCD	3718 soit 75 %	3096 soit 76 %	2314 soit 66 %	2635 soit 71 %
2005-2006	URCA *	4896	4031	3670	3482
	SCD	4146 soit 84 %	3471 soit 86 %	2702 soit 73 %	3335 soit 95 %

* non comptabilisés les étudiants inscrits au SEAD ni dans les IUT qui peuvent entrer cependant dans les inscrits de ces disciplines à la BU.

¹ Tous les chiffres relatifs aux autres bibliothèques universitaires françaises sont extraits de Ministère de l'Education Nationale, Direction de l'Enseignement supérieur, Sous-Direction des Bibliothèques et de la Documentation, *Annuaire des bibliothèques universitaires 2003*, La Documentation française, 2005.

1.1.2 La fréquentation

La fréquentation est en baisse de 3 %. Malgré le bon chiffre des inscrits, la tendance s'est cette année inversée à la négative.

Année 2003-2004 = 684 548 entrées
Année 2004-2005 = 753 995 entrées
Année 2005-2006 = 727 779 entrées

En moyenne donc, rapportée aux inscrits, un usager de la bibliothèque viendra 54 fois par an à la bibliothèque. Cette moyenne est encore supérieure à celle de l'année dernière qui était de 51 fois. La moyenne nationale se situe à 45 fois par an. Ce constat est donc rassurant.

1.1.3 Les prêts à domicile

La satisfaction des usagers se lit également dans les chiffres concernant les prêts à domicile. Ce taux est relativement stable par rapport à l'année dernière.

Année	Droit/Sc. Eco	Lettres/Sc. Hum.	Santé	Sciences/Tech	Total
2003-2004	88 501	53 125	43 220	46 552	231 425
2004-2005	143045		46 749	44 692	234 486
2005-2006	136 599		41 371	44 172	222 142

Soit 13,1 documents prêtés par lecteur inscrit à la BU. En 2004/2005, ce taux s'élevait à 16. Le taux moyen de documents prêtés par lecteur inscrit est de 14,50 au niveau national. Ce chiffre révèle un changement sensible dans les usages qui sont faits de la bibliothèque : cette utilisation différente présente une rupture par rapport aux années précédentes. Cette différence est aujourd'hui difficile à analyser. Il est à noter cependant que les mouvements liés au CPE ont influé sur la fréquentation de l'Université elle-même et que la bibliothèque du campus Croix-Rouge a été fermée pendant 3 mois pour le déménagement.

1.1.4 Le prêt entre bibliothèques

Une activité toujours en baisse et cette année encore fortement en baisse.

Ce service connaît depuis 2000 une baisse d'activité régulière. Cette tendance est nationale et résulte de la qualité de l'offre documentaire électronique.

L'année 2005/2006 connaît donc encore une chute importante des transactions :

Activité demandeur : 3654 demandes expédiées et 3071 satisfaites (contre 4621 et 3813 en 2004)

Activité fournisseur : 5523 demandes reçues et 4998 satisfaites (contre 5808 et 5165 en 2004)

Ceci représente une diminution moyenne de 13 % de l'activité du service par rapport à l'année 2004.

Cette diminution est beaucoup plus sensible pour les sections Santé et Sciences qui concentraient l'essentiel de l'activité PEB² du SCD. Elle s'explique essentiellement par les acquisitions de documentation électronique.

² PEB : prêt entre bibliothèques. Une liste des sigles utilisés est disponible en annexe 2.

1.2 L'ouverture au public de la Bibliothèque Robert de Sorbon

L'année 2006 a vu la fin des travaux de construction, l'installation des équipements mobiliers et informatiques, opérations pour lesquelles la Région Champagne-Ardenne était maître d'ouvrage, et le déménagement des collections et des personnels, organisé par le SCD. La bibliothèque Robert de Sorbon a ouvert ses portes au public le 11 septembre 2006.

La réception du bâtiment a eu lieu le 20 avril 2006 pour la plupart des entreprises. Le calendrier initialement prévu pour l'installation des mobiliers et des postes informatiques a dû être resserré, sans conséquence sur l'organisation du transfert des collections.

L'installation des mobiliers s'est déroulée au printemps sans difficulté majeure.

Les matériels informatiques réseaux ont été installés et paramétrés avec l'aide des ingénieurs du CRI de l'Université, qui avaient déjà rédigé le cahier des charges pour le compte de la Région Champagne-Ardenne et de son maître d'œuvre, la société Trekk. L'ingénieur informatique du SCD a assisté l'entreprise retenue pour le déploiement, qui s'est déroulé de juin à septembre 2006.

L'ancienne bibliothèque a définitivement fermé ses portes aux lecteurs le 2 juin 2006.

Du 6 au 16 juin, les personnels ont procédé aux reclassements des collections et aux dernières opérations de recotation : certaines collections n'avaient pas été traitées en 2005 pour limiter la gêne aux usagers.

L'appel d'offre pour la prestation de déménagement avait été lancé le 13 février 2006, sur un cahier des charges écrit par les bibliothécaires.

Nombre d'entreprises ayant visité les lieux : 13

Nombre de dossiers reçus par le service des marchés : 9

Nombre de dossiers susceptibles d'être retenus : 8

L'entreprise Champagne Déménagements (Demeco Reims) a obtenu le marché, pour un montant de 92 120 € HT, financé à hauteur de 80 000 € sur le budget de la Bibliothèque universitaire, le complément venant du STI de l'URCA.

Le transfert a eu lieu du 19 juin au 7 juillet 2006, et a concerné :

- depuis le site Farman : 40 000 ouvrages
- depuis la Section Sciences : 25 000 ouvrages
- depuis l'ancienne Bibliothèque : 125 000 ouvrages, plus 2200 mètres linéaires de périodiques, plus 6000 documents audiovisuels,

le tout sans perte ni casse.

Des déménagements de mobiliers avaient également été inclus dans l'opération :

la Section Sciences a récupéré l'équivalent d'environ 120 mètres linéaires de bibliothèques, pour rénover ses salles de lecture, ainsi que du mobilier pour une salle de réunion

Le mobilier de Farman a été rapatrié dans l'ancienne bibliothèque.

Pour assurer le suivi de ces opérations, le personnel de bibliothèque a été mobilisé par roulement jusqu'au 29 juillet puis dès le 16 août.

Depuis le 11 septembre 2006, la Bibliothèque Robert de Sorbon est ouverte au public, proposant de nouveaux espaces et de nouveaux services :

- environ 2000 m² d'espace public supplémentaires, et 400 places assises de plus que dans l'ancienne bibliothèque ;
- 30 postes informatiques sont équipés de logiciels de bureautique, service nouveau dans la bibliothèque ;
- 114 postes informatiques dédiés à la recherche documentaire, contre 20 dans l'ancienne bibliothèque. L'utilisation de clients légers permet à la fois de respecter les contraintes de qualité environnementale voulues par la Région Champagne-Ardenne, maître d'ouvrage du projet, et de sécuriser les postes ;
- un automate de prêt est à la disposition des lecteurs pour les emprunts d'ouvrages
- des salles spécifiques sont à disposition des usagers : 3 salles de travail en groupe en libre-accès, 3 salles de travail en groupe accessibles sur réservation auprès des bibliothécaires, une salle avec digicode pour les enseignants, une salle d'exposition.

Du 11 septembre au 5 octobre 2005, 13 156 personnes ont franchi la porte de l'ancienne bibliothèque Droit-Lettres. En septembre 2006, 28 054 entrées ont été comptabilisées dans la Bibliothèque de Sorbon, soit une progression de 113%. Les 3 et 4 octobre, plus de 3000 lecteurs sont venus à la bibliothèque.

La seule curiosité n'explique pas cette hausse considérable de fréquentation : les postes informatiques de la Bibliothèque de Sorbon permettent aux étudiants de naviguer librement sur l'Internet. Environ 2000 sessions sont ouvertes chaque jour sur les postes informatiques de la Bibliothèque. A cet attrait de l'informatique, il faut ajouter le confort des salles de lecture, et la grande attractivité des salles de travail en groupe, dont le taux d'occupation doit avoisiner les 100%.

Deux opérations à caractère culturel ont été organisées par le SCD pour saluer cette ouverture :

- un photographe ardennais, Jean-Marie Lecomte, a été missionné par le SCD et le SUAC pour suivre les bibliothécaires tout au long des opérations de déménagement. Son travail a donné lieu à une exposition présentée dans le hall de la Bibliothèque de Sorbon, *D'une Bibliothèque l'autre*, succession de 25 photographies prises avant, pendant et après le déménagement, et à un livre, *027.7 BU : les mots des bibliothèques*, tiré à 1030 exemplaires. Ce livre présente des photographies de Jean-Marie Lecomte et des définitions de termes du jargon bibliothéconomique, écrites par l'écrivain ardennais Joseph Orban.
- du 5 au 7 octobre 2006, des Journées découverte de la Bibliothèque de Sorbon ont été organisées : avec la participation de la Comédie de Reims, du Manège de Reims et de la Cartonnerie, des animations ont été proposées. Des visites guidées ont permis à 166 personnes de découvrir la bibliothèque, le collectif d'artistes Odyliade présentait dans les salles de lecture des panneaux, signets et projections inspirés par les lieux, les livres et Robert de Sorbon.

Le succès de cette ouverture n'est pas sans générer de nouvelles difficultés : depuis 2005, les bibliothécaires de Croix-Rouge sont mobilisés sur le projet de réorganisation des collections et des services. Fusionner deux équipes, trier et recoter 130 000 documents, assurer la préparation et le suivi du déménagement, préparer la bibliothèque pour l'ouverture, toutes opérations qui ont demandé motivation, organisation et énergie. Il reste encore à l'équipe en place, sans création de poste avant 2007, à assumer l'ouverture des 2000 m² supplémentaires et à absorber la forte hausse de fréquentation décrite.

1.3 Communication

En 2006, de nouveaux supports de communication ont été conçus et imprimés.

Le service communication de l'URCA a assuré la conception graphique de guides du lecteur, d'affiches et de flyers, avec une déclinaison pour chaque section ; le SCD a fourni les contenus et financé l'impression.

Les quantités suivantes ont été réalisées :

Guide du lecteur de la section Droit-Lettres : 3000 exemplaires
Guide des formations de la Section Droit-Lettres : 1000 exemplaires
Guide du lecteur de la section Sciences : 2000 exemplaires
Guide du lecteur de la Section Santé : 2000 exemplaires
Guide du lecteur en ligne (ressources électroniques) : 3000 exemplaires

Fonds d'affiches : 2200 exemplaires

Flyers : 8500 exemplaires



L'effort de communication incluait un guide des formations en Section Droit-Lettres : si les Sections Sciences et Santé continuent la formation aux usagers selon des habitudes désormais établies, les formations des étudiants de 1^{er} cycle avaient subi en 2004 un coup d'arrêt avec le passage au LMD sur le Campus Croix-Rouge. La formation des étudiants de 1^{ère} année n'a désormais plus de caractère systématique, et la remise en route de formations systématiques est un projet long à mener.

1.4 Formation des usagers

La formation mise en place en 2004 dans le cadre de l'Ecole Doctorale Sciences Humaines et Sociales a été renouvelée en 2005. Cette formation d'une durée de 12 heures permet de répondre à deux objectifs : l'apprentissage de la recherche bibliographique spécialisée et les aspects juridiques et techniques de la publication des thèses.

En Section Santé, 231 étudiants ont été formés à la rentrée 2005, sur 55 heures de formation. Seules deux formations sont intégrées à la maquette des cours : celle des étudiants de 2^{ème} année d'odontologie, qui a vu 76 étudiants suivre 7 séances, et le module "Documentation sur Internet" de 2^{ème} année de pharmacie qui a vu 78 étudiants suivre 8 séances. Les autres étudiants formés suivent des séances ponctuelles, et sont tous en 4^{ème} ou 5^{ème} année d'étude. A noter que 20 élèves sages-femmes ont suivi 6 séances de formation.

En section Droit-Lettres, 581 étudiants ont été formés de septembre 2005 à mars 2006, sur un total de 83 heures de formation. La majorité des étudiants formés sont en L1, L2 ou L3. La séance type comporte en 1h30 une visite de la bibliothèque, une présentation du catalogue et du portail du SCD, le chemin d'accès aux ressources électroniques.

A ces formations hors cursus, il faut ajouter les 33 heures de cours dispensées par un bibliothécaire de Croix-Rouge à 38 étudiants de L3 d'histoire, dans le cadre de l'option « Informatique documentaire » du module « Méthode ».

Ces chiffres, comparés à la dizaine de milliers d'étudiants inscrits dans les UFR du Campus Croix-Rouge, sont très faibles, mais ils représentent un doublement par rapport à 2004 (273 étudiants formés). La mise en place de formations demande un travail d'approche des enseignants souvent long. 2006 devrait présenter un léger mieux, avec 785 étudiants formés ou inscrits à des formations à venir d'ici décembre 2006.

En section Sciences, 406 étudiants ont été formés en 39 heures de formation à la rentrée 2005.

En 2006, les 319 L1 de Sciences ont bénéficié d'une visite de la Bibliothèque lors de la journée de pré-rentrée organisée par leur UFR. Un questionnaire de découverte de la bibliothèque avait été prévu, qui leur a permis de découvrir les collections et d'utiliser le catalogue.

230 étudiants en L1 de STAPS ont eu une présentation avec diaporama en amphithéâtre, lors de la pré-rentrée des STAPS.

Les chiffres pour le SCD sont donc faibles, avec au total 1218 étudiants formés à la rentrée 2005, soit environ 7,8% des étudiants inscrits dans les UFR directement desservis par la BU.

1.5 Les Jeudis de la Science

Pour la deuxième année consécutive, la section Sciences et Techniques s'attache à développer nombre d'activités de promotion et valorisation de l'Information scientifique et technique. Elle a participé aux manifestations nationales ou universitaires en organisant des expositions, des journées portes ouvertes et en proposant un programme dans le cadre des « Jeudis de la Science » :

- Fête de la Science 2005 : le samedi 13 octobre 2005 de 14h à 17h00 40 visiteurs, un rallye documentaire
- Journées Portes Ouvertes : le samedi 18 mars 2006, ouverture de 8h30 à 17h00, 150 visiteurs, des animations, présentations des services de la bibliothèque
- Exposition : « Les plantes carnivores » du 15 au 29 mai 2006, organisée en collaboration avec l'association « Champagne Carnivore »
- Atelier du livre-objet : exposition du 12 au 26 juin 2006, atelier de pratique artistique proposé par le SUAC et le Service Culturel du CROUS
- « Les jeudis de la Science » : programme 2005-2006 :
 - Jeudi 27 octobre 2005 : « Petite histoire des sports à Reims », par Monsieur Christophe Henrion, enseignant-chercheur à l'UFR STAPS, auditorium de la Médiathèque Cathédrale, Reims
 - Jeudi 24 novembre 2005 : « Certains l'aiment chaud ...le soleil » par Monsieur Jean-François Hochedez, Chercheur à l'Observatoire Royal de Belgique, faculté des Sciences, amphi 2
 - Jeudi 9 février 2006 : « Intégration par le sport : le cas des athlètes professionnels immigrés » par Monsieur Manuel Schotté, Docteur à ParisX Nanterre et Messieurs Koebel et Falcoz, enseignants-Chercheurs à l'UFR de STAPS Reims
 - Jeudi 16 mars 2006 : « Le chaos des ondes » par Monsieur Mortessagne, enseignant-chercheur à l'Université de Nice et CNRS
 - Jeudi 6 avril 2006 : « la fécondation in vitro : un espoir pour le couple infertile » par le Docteur Miguel Jean, chef du service de Biologie et médecine du développement et de la reproduction du CHU de Nantes
 - Jeudi 18 mai 2006 : « Les parasites ont-ils une histoire ? » par Madame Françoise Bouchet, Laboratoire de parasitologie environnementale et paléoparasitologie, Ufr de Pharmacie, Reims
 - Jeudi 1^{er} juin 2006 : « Les Bibliothèques numériques : antécédents, pratique et perspectives » par Monsieur Pierre-Henri Cubaud, Maître de Conférences, CNAM (Paris)

La fréquentation est de l'ordre moyen d'une quarantaine de personnes pour chaque conférence. Seule la conférence sur la fécondation in vitro a reçu un nombre très restreint de public (Le contexte lié au mouvement CPE était très défavorable). Le public est divers : enseignants, étudiants, enseignants de lycée, publics non spécialistes.

Les intervenants contactés sont toujours intéressés et motivés pour venir, même d'assez loin. Ces conférenciers estiment qu'un public d'une quarantaine de personnes est très correct. Des associations comme Planética nous proposent des partenariats.

Ce travail a été poursuivi par la réalisation de parcours documentaires mis en ligne : 6 au total, qui proposent aux lecteurs des pistes bibliographiques sur les sujets des conférences. Le travail de

communication a été amélioré et les relations avec le service Communication et le SUAC renforcées.

1.6 L'accueil des publics déficients visuels

Le service déficients visuels de la bibliothèque universitaire, fort d'un personnel titulaire travaillant en son sein quatre jours par semaine, conserve un niveau stable en terme d'activité.

Sur la période allant de début septembre 2005 à fin août 2006, la fourniture de documents se traduit par les chiffres suivants : 132 documents, nouvellement numérisés ou issus du catalogue d'ouvrages déjà numérisés, ainsi que 16 exemplaires du catalogue des ouvrages déjà disponibles ont été expédiés à 25 utilisateurs différents. Ces envois se sont faits au format Microsoft Word et ont été expédiés pour 55 % d'entre eux par courriel, pour 32 % sur un support CD et pour 13 % sur disquette.

Pour ce qui est de l'activité de numérisation et de correction d'ouvrages, 2610 pages ont été traitées sur la période concernée, soit 310 pages de plus que l'année précédente. Le besoin et la demande de numérisation par les personnes mal- ou non-voyantes ne faiblit pas et se confirme donc.

L'automne 2005 a vu l'installation au sein de la bibliothèque d'une machine à lire pour permettre aux personnes aveugles de consulter les documents sur support papier de la bibliothèque par synthèse vocale, ainsi que d'un ordinateur équipé d'un logiciel de synthèse vocale et d'un logiciel d'agrandissement pour permettre aux non-voyants et aux mal-voyants de naviguer sur internet et d'utiliser les logiciels de bureautique courants (traitement de texte notamment).

Le fait est que, dans l'ancienne bibliothèque de Droit-Lettres, cet équipement n'a pas réussi à trouver son public. Une des raisons pour cette difficulté à percer venant sans doute de l'installation dans des locaux anciens et peu adaptés à l'accueil des personnes ayant des besoins spécifiques.

Suite au déménagement dans la nouvelle bibliothèque Robert de Sorbon, les différents matériels dédiés aux personnes handicapées au niveau visuel ont été placés dans une salle à la fois fermée et ouverte (porte vitrée) sur le reste de la bibliothèque. Il faut espérer que l'année 2006-2007 sera celle d'une meilleure connaissance des outils présents à la bibliothèque par les étudiants pouvant en avoir besoin.

2 Politique documentaire

Le SCD de l'Université de Reims a poursuivi en 2005-2006 les objectifs en matière de politique documentaire fixés dans le cadre du contrat quadriennal:

- rééquilibrer les dépenses consacrées à la pédagogie et à la recherche : les coûts très élevés de la documentation de niveau recherche, et notamment de la documentation électronique, avait amené un fort déséquilibre dans les dépenses, au détriment des documents destinés aux étudiants de niveau L et M,
- maintenir voire améliorer son offre en matière de documentation électronique,
- clarifier sa politique documentaire par l'élaboration d'outils de suivi et de communication, dont la charte documentaire.

2.1 Acquisitions

Dans un contexte général de baisse budgétaire, le SCD de Reims parvient à stabiliser son budget documentaire, en consacrant à ce poste l'essentiel de ses moyens.

2.1.1 Dépenses d'acquisition de documentation imprimée et audiovisuelle

Le budget documentaire initial voté en 2005 est de 1 378 736 €.

Evolution du budget documentaire du SCD de Reims

2001	1 103 236 €
2002	1 110 171 €
2003	*664 880 €
2004	1 073 249 €
2005	1 378 736 €

* changement dans le mode de facturation des périodiques

Ce chiffre est en augmentation sensible du fait de report de budget contractuel. Les dépenses de documentation couvrent 69 % du budget 2005 du SCD (1 987 394 €), ce qui place le SCD de Reims largement au-dessus de la moyenne nationale des BU françaises, qui est à 57,3%.

Le compte financier 2005 de l'URCA fait apparaître qu'en 2005 le SCD concentre 76,6 % des dépenses de documentation de l'Université.

Cette proportion importante masque toujours une augmentation des dépenses documentaires des autres composantes de l'URCA : 349 443 € en 2005, contre 345 000 € en 2004.

Répartition des dépenses d'acquisition 2005 (€) :

	Droit Lettres	Santé	Sciences	INF DC*	Total
Ouvrages	369266,2	88190,74	90 041,04	0	547497,98
Périodiques	148 707,47	202605,18	157871,57	0	509184,22
Ressources électroniques	0	0	0	299938,27	299938,27
Documents audiovisuels	13834,79	0	6239,57	0	20074,36
Total	531808,46	290795,92	254152,18	299938,27	1376694,83

* le CR Informatique documentaire fédère les ressources électroniques d'intérêt général pour le SCD.

Part des sections dans les dépenses documentaires

2.1.1.1.1.1	CR	Droit Lettres	Santé	Sciences	INF DC*
Pourcentage des dépenses 2005		38,6 %	21,1%	18,5%	21,8%
Rappel 2004		35%	25%	30%	11%

* le CR Informatique documentaire fédère les ressources électroniques d'intérêt général pour le SCD.

En 2005, il a été décidé de reporter des crédits de documentation électronique vers un centre de responsabilité unique pour toutes les sections, Informatique documentaire, pour améliorer le suivi des dépenses en ressources électroniques et rééquilibrer l'offre en sciences humaines et sociales. Cette politique permet un bon suivi des abonnements et des négociations à mettre en œuvre dans le cadre de Couperin. La majorité de ses acquisitions sont à destination des scientifiques, ce qui explique la baisse des chiffres relatifs aux sections Sciences et Santé.

Part des différents types de documents

2.1.1.1.1.2	Type documents	Monographies	Périodiques	Ressources électroniques	Audiovisuel
Pourcentage des dépenses		39,7%	37,13%	21,7%	1,47%
Rappel 2004		29%	51%	18%	2%

2.1.2 Accroissement des collections imprimées et audiovisuelles

Nombre de volumes acquis en 2005

	Droit Lettres	Santé	Sciences	Troyes	Total
Français	8005	2221	3537	916	14679
Etrangers	1019	110	109	20	1258
Total	9024	2331	3646	936	15937

Evolution sur 5 ans du nombre de volumes acquis

Année	Nombre volumes	Dépense (€)
2001	13 915	307 515
2002	11 561	276 989
2003	15 537	434 302
2004	12 289	322 431
2005	15937	547497

Le contrat quadriennal prévoit un soutien à l'achat de manuels, à hauteur de 50 000 € par an. Dans le cadre de sa politique d'aide à la réussite, la Région Champagne-Ardenne a voté en 2005 et à nouveau en 2006 une subvention de 40 000 €, soit un total de 80 000 €, pour soutenir cette politique de développement des collections de 1^{er} cycle.

Grâce à ces mesures, le SCD parvient à acheter environ 1,18 ouvrage par étudiant ou 0,94 par lecteur inscrit. En 2004, la moyenne nationale des bibliothèques se situait à 0,64 par étudiant.

Nombre de titres de monographies acquis en 2005

	Droit Lettres	Santé	Sciences	Total
Français	5900	872	2445	9217
Etrangers	1005	110	108	1223
Total	6905	982	2553	10440

Evolution sur 5 ans du nombre de titres de monographies acquis

Année	Nombre de titres
2001	10 559
2002	7 602
2003	9 663
2004	8 156
2005	10 440

La hausse de 2005 est due à la subvention attribuée par la Région Champagne-Ardenne (40 000 €) pour l'achat de manuels de 1^{er} cycle, et à l'affectation à l'acquisition d'ouvrages d'une partie des sommes du contrat quadriennal reportées de 2004 sur 2005.

Nombre d'abonnements de périodiques en 2005

	Droit Lettres	Santé	Sciences	Troyes	Total
Français	720	59	83	32	894
Etrangers	243	172	78	0	493
Total	963	231	161	32	1387
Suppressions	1	43	6	0	50
Nouveautés	1	0	4	0	5

Evolution du nombre des abonnements de périodiques sur 5 ans

Année	Nombre de périodiques	Dépenses €
2001	1571	563287
2002	1573	572672
2003	1504	611253
2004	1365	556 963
2005	1387	509184

2.1.3 Ressources électroniques

A mi-parcours du contrat 2004-2007, nous pouvons dresser un rapide bilan d'étape de la réalisation des objectifs de départ. Dans le volet consacré à la documentation électronique, le contrat quadriennal portait les deux principaux objectifs suivants : consolider et enrichir l'offre documentaire existante d'une part, mutualiser les financements d'autre part.

Aspects budgétaires

Jusqu'en décembre 2004, les dépenses d'acquisitions de ressources électroniques étaient passées par les différentes sections et par le CR informatique documentaire pour les dépenses plus importantes. A partir de l'exercice 2005, toutes les dépenses documentaires électroniques passent sur le CR informatique documentaire qui a donc été abondé en conséquence.

Budget 2005 du CR Informatique documentaire (€ TTC)

Bases de données	139 298,74
Périodiques	130 985,07
total	270 283,83

Cas de *ScienceDirect* d'Elsevier

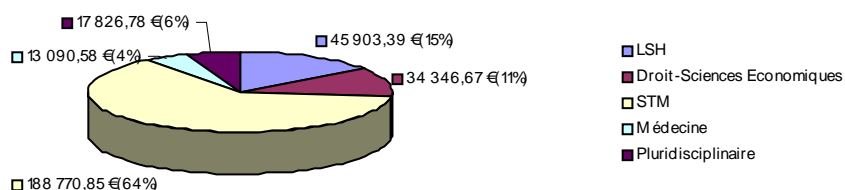
	2005	2006	2007
Surcoût électronique*	81 106 € HT	90 415 € HT	100 387 € HT
	soit 97 002.77 TTC	soit 108 136.34 TTC	soit 120 062.85 TTC

* en plus du renouvellement annuel du chiffre d'affaire papier (hausse limitée à 5%)

Nombre de bases de données et répartition des dépenses annuelles par grands secteurs

Discipline	Nbre de produits	Montant €TTC
Lettres et Sciences humaines	12	45 903, 39
Droit- Sciences économiques	10	34 346, 67
Sciences, techniques	12	188 770.85
Médecine	3	13 090.58
Pluridisciplinaire	4	17 826, 78
TOTAL	37	299 938, 27

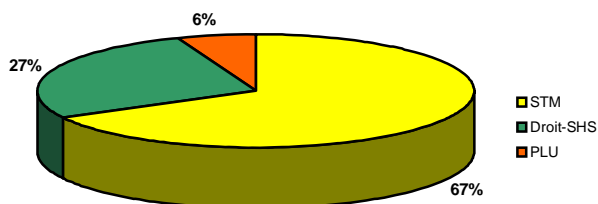
Dépenses annuelles par disciplines
Total dépenses : 299 938.27 €



Répartition par secteurs

STM	201 861, 43	67,3 %
Droit-SHS	80 250, 06 €	26,75%
PLU	17 826, 78	5,95%

Répartition par Secteurs



Part du niveau L dans le budget d'acquisition des ressources électroniques

Nombre de produits de niveau L : 6

(Encyclopédia *Universalis* ; Delphes ; Corpus Champion ; Factiva ; Mémentis ; AJDA)

Total dépensé en 2005 : 23 964.44 EUR, soit 7.9% du budget total

Montant de la somme prélevée sur le BQR pour acquérir de la documentation électronique en 2005 :
21 376.80€

Nouveaux abonnements électroniques

La politique d'abonnement visait à privilégier en 2005 les Sciences humaines et sociales et plus particulièrement l'histoire, avec la souscription des bases de données suivantes : l'Année philologique, *International Medieval Bibliography*, *Historical Abstracts* et le Corpus Champion de la littérature médiévale. Si l'antiquité, l'histoire médiévale et l'histoire contemporaine sont à présent correctement représentées, il reste encore à couvrir la période moderne.

Les statistiques de consultations des produits souscrits en 2005 connaissent une certaine envolée sur le deuxième semestre, que ne confirment pas les résultats plutôt décevants du premier semestre de l'année 2006. Il convient certainement d'attendre encore que ces produits rencontrent leur public et de miser davantage sur la formation pour en valoriser les contenus. Le remplacement de la base de presse Europresse par Factiva, un produit Dow Jones & Reuters beaucoup plus vaste, riche de contenus et fonctionnel, n'a pas provoqué de changement manifeste dans les pratiques des utilisateurs, alors que l'on redoutait un certain dépaysement devant ce changement d'échelle. Europresse était limité à la presse d'information générale française, alors que Factiva englobe la presse d'information internationale. La formation des étudiants a permis d'accompagner ce changement de dimension.

La base bibliographique IEL produite par IEE (*Institution of Electrical Engineers*) souscrite en 2005 par le SCD n'a pas été renouvelée, en dépit, ou plutôt à cause de son succès. Le nombre de téléchargements d'articles enregistré au cours de la période de souscription était tel qu'il a incité l'éditeur à revoir son offre tarifaire pour l'année suivante. Le SCD est donc passé dans la tranche de tarifs supérieure, ce qui multipliait le coût de l'abonnement par deux. Une tentative de mutualisation d'abonnement avec les Universités de technologie de Troyes, Montbéliard et l'Université de Franche-Comté a échoué, l'éditeur refusant d'établir une licence d'accès pour un regroupement régional. Victime de son succès, l'abonnement a dû être résilié.

Testés avec succès au dernier trimestre 2005, la base *Academic Search Premier* et le bouquet Wiley ont été souscrits en janvier 2006. Les revues de l'éditeur Wiley, essentiellement STM, sont accessibles depuis le CHU par reconnaissance d'adresse IP. L'accès à l'électronique tient compte des abonnements papier des deux établissements. Le surcoût d'accès à l'électronique est pris en charge par le seul SCD. Des accès nomades ont été ouverts pour les enseignants chercheurs de l'URCA qui souhaitent consulter le produit à distance, notamment depuis le CHU. Incluse dans l'offre ASP, la base de données *Psychological & Behavioral Sciences* et la base ERIC spécialisées dans les sciences de l'éducation ont rencontré leurs publics, les étudiants M et D et les enseignants chercheurs en Psychologie étant par ailleurs de grands « consommateurs » d'information en ligne. Enfin, l'abonnement aux revues de l'*Optical Society of America* permettait de répondre à un besoin des physiciens spécialistes d'optique.

Statistiques de consultation 2005³

Même s'il est encore loin d'être parfait, le dispositif de collecte des données statistiques pour la consultation des ressources électroniques s'affine et se normalise. Nous obtenons effectivement de certains éditeurs des données qui n'étaient jusqu'alors pas collectées (par exemple sur la consultation du bouquet de la *Royal Society of Chemistry*) ; d'autre part, l'entrée en vigueur des recommandations COUNTER⁴ à partir de 2005 permet d'unifier progressivement la manière de mesurer la consultation des ressources en ligne. Une des conséquences inattendues de la mise en place de ce système de normalisation dans la comptabilisation des téléchargements chez la plupart de nos fournisseurs d'accès et de nos éditeurs est la légère baisse de consultation des bases de données et revues en

³ Cf. tableau statistiques Indicateurs 2004-2006

⁴ COUNTER (Counting Online Usage of Networked Electronic Resources) <http://www.projectcounter.org/>

ligne par rapport à l'année précédente. Le nombre de téléchargements à partir de la collection globale de revues électroniques passe en effet de 162 904 à 161 946 articles téléchargés entre 2004 et 2005, soit une baisse de 0.58%. Ce recul est d'autant plus surprenant que, sur la même période, le nombre de titres électroniques dont la consultation est mesurable passe de 3244 à 3606, soit une hausse de près de 10%.

Ces données incluent par ailleurs des statistiques de consultation résultant de périodes de test. Des chiffres de consultation encourageants ont en partie contribué à la décision d'abonnement de certains nouveaux produits ; c'est le cas du bouquet Wiley souscrit en janvier 2006 et de la base bibliographique *Academic Search Premier* également souscrite en début d'année civile. Les données de consultation collectées au cours du premier semestre 2006 confirment par la suite le succès qu'avaient obtenu ces produits auprès du public pendant la période de test. Avec 336 téléchargements sur le mois de test en décembre 2005, le bouquet Wiley comptabilise 4967 articles téléchargés entre janvier et juin 2006. Des produits plus « anciens » confirment par ailleurs leur popularité, comme la base bibliographique PCI (*Periodicals Contents Index*), devenue depuis PIO (*Periodicals Index Online*), qui passe de 219 à 490 articles consultés entre 2004 et 2005. S'il est assez aisé de mesurer l'activité sur l'ensemble de la collection de périodiques électroniques, il est en revanche plus difficile d'évaluer l'évolution globale de la consultation des bases de données, dans la mesure où les activités mesurées et fournies par les éditeurs ne sont pas forcément comparables d'une base à l'autre. Les recommandations COUNTER devraient permettre d'harmoniser à l'avenir la comptabilisation des données.

Statistiques de consultation des ressources par les utilisateurs distants

Les statistiques de consultation fournies par l'éditeur Elsevier distinguent deux groupes d'utilisateurs : ceux qui sont identifiés par leur adresse IP (utilisation de la ressource à l'intérieur du réseau de l'URCA) et ceux qui s'identifient à l'aide d'un login et d'un mot de passe (utilisation de la ressource à distance ou accès nomade).

Nombre d'articles téléchargés par groupe	2004	2005	2006*
Total	130 660	125 664	94 701
IP	117 003	107 579	86 377
Utilisateurs distants	13 657	18 085	8 324
Part des accès nomades	10.45%	14.4%	8.8%

* période de janvier à août 2006

2.1.4 Accroissement des publications URCA

Le module de gestion électronique de documents s'est enrichi en 2005 de 51 thèses électroniques, de 7 parcours documentaires et d'annales d'examens.

En 2005, 16 270 recherches dans les documents numérisés ont été enregistrées et 3 399 documents ont été téléchargés de la base.

2.2 Charte documentaire

Le SCD de Reims a décidé en 2004 de se doter d'une charte documentaire et d'un plan de développement des collections.

Outil de communication et de gestion des collections, la charte doit permettre de clarifier la politique documentaire du SCD, pour mieux la présenter aux tutelles et lecteurs du SCD. Cette charte est un document pérenne qui fixe les grandes lignes de la politique documentaire et les principes de constitution des collections. Elle a été approuvée par le Conseil des études et de la vie étudiante le 3 juillet 2006, par le Conseil de la Documentation le 6 juillet et le Conseil scientifique le 9 octobre 2006. Elle a pour but :

- de recenser et définir les objectifs que se donne le SCD pour mener à bien ses missions
- de définir les orientations stratégiques de la politique documentaire qui doit s'inscrire dans l'offre de formation et de recherche de l'URCA, en explicitant clairement ses choix.
- d'être un document de communication et de discussion permettant de décrire précisément les choix budgétaires qui accompagnent nécessairement les moyens de cette politique. Elle sera particulièrement utile lors des débats qui animeront le conseil de documentation lors du vote du budget prévisionnel, ainsi que les commissions d'acquisitions. Elle permet d'établir des indicateurs précis tels que les coûts moyens par type de document (support et niveau)
- de déterminer un juste équilibre entre les collections destinées aux étudiants du cycle L et M et celles de niveau recherche. Cette détermination est une nécessité absolue car le développement des ressources électroniques a complètement bouleversé le paysage documentaire, ses usages et la visibilité des ressources.
- de décrire précisément les critères d'acquisition et de conservation des documents. Ces critères sont autant que possible des critères objectifs de qualité scientifique mais s'appuient également sur le nombre de lecteurs potentiels de ces documents.

Un tableau de synthèse rassemble de façon synthétique l'ensemble.

Cette charte offre une bonne lisibilité des objectifs du SCD et peut aider à une meilleure constitution du réseau documentaire de l'URCA.

Le plan de développement des collections : ce document se veut un tableau de bord précis pour les deux années 2006 et 2007 et précise discipline par discipline les objectifs documentaires de développement.

La stabilité relative des budgets de ces dernières années et probablement encore dans les années à venir annonce en fait clairement une diminution future du pouvoir d'achat qui nécessitera encore plus d'arbitrages entre disciplines, et niveau au sein des disciplines.

Le PDC sera un outil essentiel dans la rédaction du prochain contrat et dans l'évaluation du précédent. Il permet de rechercher la meilleure adéquation possible entre le quoi pour qui.

Chaque fiche précise : les objectifs documentaires, la description de l'existant de la collection, les dépenses 2005, le nombre d'étudiants directement concernés

Ces chiffres permettent également de donner des tendances fortes :

- Coût de la documentation scientifique
- Coût de la documentation de niveau recherche
- Coût du maintien de la documentation papier vs coût du tout électronique (problème de coût de la TVA)
- Maintien de collection en dépit d'un très faible nombre d'usagers
- Usage des collections avec un indicateur très précis qu'est le taux de rotation = pour une collection donnée, nombre de prêts enregistré rapporté au nombre des exemplaires empruntables, un taux de rotation égal à 1 indique que chaque exemplaire est sorti au moins 1 fois dans l'année. Le plus fort est celui des collections de la Section Santé.

2.3 Gestion des collections

2.3.1 Tableau des collections du SCD

	Droit Sc. Eco.	Lettres et Sc. Hum	Santé	Sciences et tech.	Total
Volumes	191 480		46 016	87 000	324 496
Dont vol. récents*	69 195		9167	19 130	97 492
Titres de périodiques morts ou vivants	1605		668	1194	3467
Documents audiovisuels	5649		357		6006

* moins de 10 ans pour les sections littéraires et juridiques, moins de 5 ans pour les sections scientifiques

2.3.2 Fin de la recotation en Section Droit-Lettres

La fermeture pour déménagement de la Section Droit-Lettres a permis de clore le projet de réorganisation des collections en libre-accès entamé en 2002.

En juin 2006 a eu lieu la fin de la recotation : les bibliographies, la collection des *Que sais-je*, celle des *Trésors de la langue française* et de la *Bibliothèque de la Pléiade* ont été recotées.

Le déménagement a permis de réorganiser en pôles thématiques les collections. Les ouvrages comme les périodiques sont désormais regroupés par grandes thématiques, chacune symbolisée par une couleur :

- En gris, les généralités
- en rouge sombre, l'histoire et la géographie
- en bleu, les arts
- en rose, les langues et littératures
- en orange, les philosophie, psychologie, religions
- en vert, les sciences économiques et sociales
- en jaune, le droit et les sciences politiques.

Chaque document porte un liseré de la couleur de son pôle, posé pendant la recotation.

Cette nouvelle disposition, associée à l'utilisation de la Classification décimale de Dewey, facilite la recherche des documents comme le rangement.

A noter que le déménagement a été l'occasion de vérifier la totalité du classement des collections.

2.3.3 Inventaire de la Section Santé

Le lundi 17 juillet 2006, la section santé du SCD a fermé ses portes afin d'effectuer un inventaire des ouvrages en libre-accès sur les 3 salles de lecture :

- Salle 1er/2ème cycles
- Salle Recherche
- Salle Internat

Cet inventaire n'avait jamais été effectué depuis l'ouverture du bâtiment en 1997. Il devenait donc impératif afin d'avoir une vision précise et actualisée des collections effectivement en rayons.

Quelques chiffres pour résumer :

- 26 553 livres ont été scannés
- 22 personnels ont participé (renforts des sections Sciences et Droit-lettres)
- 4h30 d'inventaire
- 15 douchettes sans fil, acquises pour l'inventaire de la Section Droit-Lettres en 2003
- Soit 394 livres par heure et par douchette

Les fichiers issus de l'inventaire doivent ensuite être traités dans le SIGB Horizon pour établir le volume des ouvrages 'à problème' (ouvrages présents sur les rayons mais pas dans la base, à l'inverse ouvrages présents dans la base mais absents des rayons).

Après traitement des résultats d'inventaire de la Salle 1er/2ème cycles, il s'avère que 292 ouvrages manquent dans les collections de la salle A (disparitions, vols), soit 2.2% de la collection 1er /2ème cycles. Le pourcentage d'ouvrages manquants dans les deux autres collections risque d'être un peu plus élevé ; il sera connu après analyse des notices d'inventaire.

2.3.4 Fin des opérations de désherbage en Section Santé

De juillet 2004 à fin 2005, le service ouvrages de la BU Santé a opéré un long travail de désherbage de son magasin, en partenariat étroit avec la Bibliothèque Interuniversitaire de Médecine de Paris. Un équivalent mi-temps a été dégagé sur les heures du service et affecté prioritairement à ce travail. Les listes des ouvrages à désherber ont été régulièrement transmises à la BIUM, qui a sélectionné et fait transporter les exemplaires qu'elle souhaite intégrer dans son fonds.

Une bonne part des 2557 ouvrages sortis des collections ont été donnés à la BIUM (222 dons, soit 6,5%), à l'Association Adiflor (1463 dons, soit 57%).

En 2005, les documents pilonnés ou donnés ont été proportionnellement moins nombreux, puisque le désherbage progresse vers des contenus plus récents.

En 2005 a également eu lieu le désherbage du magasin à périodiques de février à juillet 2005 : 180 titres de périodiques supprimés, soit 78 mètres linéaires pilonnés et autant de gagné en extension.

2.3.5 En Section Sciences

Un inventaire, mené le mardi 18 juillet 2006 avec l'aide des Sections Santé et Droit-Lettres, a permis d'inventorier 40 384 exemplaires en libre-accès.

Les traitements sont en cours pour déterminer la part des manquants.

Les collections en libre-accès ont été désherbées, les ouvrages très peu empruntés ont été mis en magasin.

Certaines disciplines ont été recotées : l'astronomie, la chimie, la géologie-paléontologie, le bâtiment, la gestion, l'agriculture et l'agro-alimentaire sont désormais classés selon la classification décimale de Dewey, qui facilite le rangement et la recherche en rayon. Ces travaux de recotation seront poursuivis en 2006-2007, pour l'ensemble des fonds en libre-accès.

Une partie des ouvrages déjà en magasin a fait l'objet d'une rétroconversion : 7000 exemplaires ont été catalogués dans le SUDOC et dans le SIGB Horizon. Tous les ouvrages en magasins sont désormais référencés dans nos catalogues, après deux ans de travail.

Le déménagement des collections de la Section Droit-Lettres entreposées en Sciences depuis 2001, et la récupération de mobiliers de l'ancienne bibliothèque de Croix-Rouge ont permis de réorganiser partiellement les collections.

En libre-accès, les périodiques, les DVD, une partie des ouvrages ont été déplacés et remis en valeur. La collection de loisirs notamment a bénéficié de nouveaux mobiliers, et d'acquisitions renforcées en bandes dessinées et romans.

2.4 Signalement des collections

Le SCD de Reims participe au catalogue collectif national SUDOC, www.sudoc.abes.fr

Depuis mars 2005, un travail de correction des autorités a été entrepris, pour les sections Droit-lettres, Santé et Sciences. Il est mené conjointement par les trois sections.

L'objectif est de supprimer les doublons qui polluent le catalogue pour les auteurs, collections et sujets. Chaque création de notice bibliographique est l'occasion de vérifier les notices d'autorités qui lui sont liées.

3 Le SCD en réseau

3.1 Le catalogue collectif de l'URCA : les collections des BUFR.

Pour le catalogue, le Service Commun de la Documentation se compose :

- de 4 centres de ressources (les 3 sections documentaires de la Bibliothèque Universitaire de Reims et la bibliothèque de l'I.U.T. de Troyes) qui cataloguent la plupart de leurs documents dans le catalogue collectif national du SUDoc, les notices de catalogage étant transférées ensuite dans le catalogue local du SCD qui utilise le logiciel « Horizon »
- de 23 bibliothèques de départements, centres de recherche,... qui ont le statut de bibliothèques associées.

Où en est-on à la rentrée 2006 ?

Les documents acquis par les trois sections de la Bibliothèque Universitaire et par le centre de documentation de l'IUT de Troyes sont catalogués dans le catalogue collectif national du Sudoc, et les notices sont transférées dans le catalogue local du S.C.D. (consultable sur scdurca.univ-reims.fr).

Par contre, les collections des bibliothèques associées (bibliothèques de départements, de centres de recherche...) sont peu signalées. Les collections de périodiques ont été entrées dans le catalogue local il y a plusieurs années, mais les mises à jour n'ont pas pu être faites, sauf exceptions. Quant aux ouvrages, l'élaboration du catalogue collectif de l'Université, commencée en 1998, s'est pratiquement arrêtée lors de l'année 2005/2006, sauf à l'UFR d'odontologie.

En octobre 2006, le nombre de notices présentes dans ce catalogue est le suivant :

BUFR	Nombre de volumes	Nombre de titres
Lettres modernes	7439	6274
Allemand	1272	1233
Anglais	7087	6353
Odontologie	2238	1903
	(dont 977 thèses)	(dont 971 thèses)
Histoire	7281	6330

Sur le campus Croix-Rouge, quatre bibliothèques ont donné leurs documents, ou une partie d'entre eux, à la Bibliothèque Universitaire : la bibliothèque de l'IATEUR/CRDT a donné ses ouvrages (mais conservé ses périodiques), les départements d'allemand, de langues anciennes et de langues romanes ont donné la plupart de leurs collections -livres et périodiques-, conservant seulement des usuels. Ces documents (15 000 volumes environ) sont rangés dans les magasins de la bibliothèque Robert de Sorbon, ils seront traités (inscription à l'inventaire, catalogage) à partir de la fin 2006.

3.2 Hors URCA

3.2.1 Centre régional SuDOC-PS

Le Centre Régional du SUDoc-PS est l'interlocuteur de l'ABES pour le catalogage des publications en série des bibliothèques universitaires et des bibliothèques ou centres documentaires de la région ayant intégré le réseau.

Pour les 5 bibliothèques qui cataloguent directement dans le SUDoc (les 3 sections documentaires de la Bibliothèque Universitaire de Reims, l'IUT de Troyes, et le SCD de l'UTT) et les 75 autres bibliothèques du réseau régional, le SCD assure la coordination et l'animation du réseau régional pour le recensement des publications en série, la prospection régionale de nouvelles bibliothèques ou centres documentaires pour leur intégration dans le réseau, et la formation des personnels de toutes les bibliothèques au traitement des publications en série.

Comme chaque année, le centre a envoyé à tous les établissements du réseau les deux documents susceptibles d'être mis à jour, la notice descriptive de la bibliothèque, et la liste de ses périodiques. Le taux de retour est inégal selon les années ; certaines bibliothèques, occupées à de

grands chantiers (déménagement, réinformatisation, ...), diffèrent leur réponse ; parfois l'arrivée d'une personne plus sensible à l'intérêt du travail en réseau permet de reprendre une mise à jour interrompue depuis des années...Entre septembre 2005 et août 2006, 2122 états de collection ont été modifiés (créations, modifications et suppressions), pour un catalogue régional qui compte en septembre 2006 environ 6200 localisations.

Les demandes de numérotation ISSN ont deux origines :

- les bibliothèques universitaires de la région (URCA, UTT) demandent des numérotations de collections de monographies
- le centre régional demande un numéro ISSN chaque fois qu'une bibliothèque de la région signale un titre de périodique qui ne figure pas encore dans le Sudoc ; il s'agit surtout de publications locales, en cours, ou anciens (fin XIXe – début XXe siècle).

3.2.2 *Participation aux associations professionnelles et colloques*

Le SCD s'efforce de participer à la vie des bibliothèques en France, par le biais des associations professionnelles notamment.

L'ABF – Association des bibliothécaires français, organise à la Bibliothèque municipale de Reims une formation pour les personnes travaillant en bibliothèque (à titre salarié ou bénévole) sans formation et sans diplôme de l'enseignement supérieur : plusieurs membres du personnel du SCD sont intervenus dans ce cadre.

Plusieurs stagiaires professionnels des bibliothèques ont également été accueillis pour des périodes de stages de formation initiale ou continue.

Le SCD a été sollicité pour participer à deux formations professionnelles :

- « Politique documentaire et démarche qualité » : 10 mai 2006, Centre régional de formation des Bibliothécaires méridionaux à Bordeaux
- « Réorganisation fonctionnelle d'un SCD : à l'occasion d'un déménagement » : 27 juin 2006 IFB/ENSSIB, formation initiale des bibliothécaires, Villeurbanne

4 Les moyens

4.1 Les moyens financiers

Les sources du budget documentaire du SCD pour 2005 sont :

Dotation normée	519 732
Contrat quadriennal	630 000
Compensation boursière	88 307
Subvention CS URCA	21 835
Recettes propres	138 988
Droits de bibliothèque	378 958
Subvention CNL	20 500
Subventions autres et divers	199 774
TOTAL	1 998 094

4.2 Les moyens en personnels

4.2.1 Effectifs du SCD au 1^{er} septembre 2006

Catégorie de personnel	Nombre d'emplois	ETP pourvus par des personnels titulaires	ETP pourvus par des contractuels	ETP non pourvus ou par rompus
Conservateurs	11	9,60	1	0,40
Bibliothécaires	4	4		
Bibliothécaires adjoints spécialisés	12	11		1
Assistants de bibliothèque	3	3		
Magasiniers en chef	12	11,60	1	0,40
Magasiniers spécialisés	15	14,40	0	0,60
Personnels ITARF cat. A	1	1	1	
Personnels ATOS cat B	1	1		
Personnels ATOS et ITARF cat C	14	13,2		0,6
CAE			0,50	
Personnels entretien			1	
Moniteurs étudiants	.		Volume horaire. heures/an	
Total (hors moniteurs)	73	.	8,50	3*

*ETP non pourvus ont pu faire l'objet d'un recrutement sur rompus de 2 ETP sur des emplois de magasiniers spécialisés.

14 % de l'effectif du personnel est contractuel.

4.2.2 La formation continue des personnels

La mission transversale « Formation continue » essaie chaque année de répondre à deux besoins : la formation continue de toutes les catégories de personnels, et la préparation aux concours.

Les stages de formation continue

Les statistiques de 2005 font apparaître une augmentation très importante du nombre de jours de formation et d'agents concernés par les stages par rapport à l'année précédente.

Cela s'explique en partie par les formations indispensables au fonctionnement de nos systèmes de gestion documentaire :

- pour accompagner la mise en place du portail de la B.U., la société Cadic a assuré 8 journées de formation, dont 4 journées de formation « utilisateur » qui ont concerné l'ensemble du personnel (une demi-journée pour 52 personnes)
- la société Dynix est intervenue 4 jours pour former les nouveaux collègues aux divers modules du SIGB Horizon (système informatique de gestion de la bibliothèque).

Le coût de ces journées de formation est inclus dans les factures d'acquisition de ces outils de gestion.

Les autres stages payants ont été deux stages sur site : le stage « Gérer sereinement les tensions et les mécontentements », déjà réalisé en 2004 à la demande des collègues de la section droit, a été renouvelé en 2005 pour 12 agents des autres sections. Un autre stage sur site « Formation de formateurs » a réuni aussi 12 collègues des trois sections impliqués dans la formation des usagers.

La plupart des autres stages concernent le traitement documentaire, en particulier pour les collègues des services de catalogage, et la bureautique ; les organismes de formation sollicités sont alors les centres régionaux de formation aux carrières des bibliothèques, et le service de formation des personnels de l'URCA, qui assure aussi toutes les formations à la sécurité.

La préparation aux concours

En 2006 ont été organisés 4 concours de recrutement pour les corps des bibliothèques (Etat) : magasinier en chef, assistant, bibliothécaire et conservateur. Au total, à la rentrée 2005, 15 personnes se sont inscrites à la préparation (enseignement à distance piloté par Médiadix, centre de formation pour les bibliothèques en Ile-de-France) ; les résultats ont été six admissibilités, et une admission au concours d'assistant. Par ailleurs, une collègue a été reçue au concours de conservateur territorial.

Comme chaque année quelques agents ont suivi les préparations aux concours administratifs organisées par le CAFA.

5 Perspectives pour 2007

L'année 2007 sera pour le SCD l'année de négociation contractuelle et donc l'occasion de travailler sur nos projets pour les 4 ans à venir. Le « mode d'emploi » ministériel précise les contours que devront suivre nos projets.

5.1 Améliorer l'accueil et favoriser l'autonomie des lecteurs

Le premier semestre 2007 verra une extension expérimentale des horaires d'ouverture des trois sections rémoises du SCD, selon des modalités définies avec la présidence de l'Université et les élus étudiants :

- L'accès sera limité aux étudiants en possession d'une carte
- En l'absence de personnels titulaires, tous les services seront fermés, y compris le prêt des documents
- Le réseau informatique ne sera pas accessible (hors WiFi)
- Accès aux seules collections en libreaccès (pas de communication en magasin)
- En Droit-Lettres comme en Sciences, fermeture à 20h15 du lundi au jeudi (maintien de l'ouverture du samedi matin), contre 18h30 actuellement.
- En Santé, fermeture à 22h du lundi au jeudi ; à 20h le vendredi (pas d'ouverture le samedi matin), contre 19h30 du lundi au jeudi et 19h le vendredi actuellement.

Une évaluation de la fréquentation sera faite à l'issue du test, au printemps 2007, et permettra de définir des lignes de conduite pour les quatre années du prochain contrat.

La formation des usagers sera également un thème de travail : il s'agit d'augmenter encore le nombre des étudiants formés à la Bibliothèque, en adaptant la formation à la discipline et au niveau des étudiants. Une attention particulière sera portée aux étudiants de L1, qui découvrent le cadre et la méthodologie universitaire.

Le contrat 2008-2011 sera l'occasion de redonner de l'élan à ces formations destinées au cycle L en utilisant les NTIC, par la création de parcours documentaires en ligne notamment.

5.2 Politique documentaire

Le SCD poursuivra en 2007 ses acquisitions documentaires :

- en faveur des étudiants de licence : acquisition systématique des manuels fondamentaux, multiplication des exemplaires en fonction des taux de rotation observés ;
- en faveur des étudiants avancés et de la recherche, en concentrant ses dépenses de documentation électronique sur les bases les plus utilisées, et en s'efforçant de prendre de nouveaux abonnements.

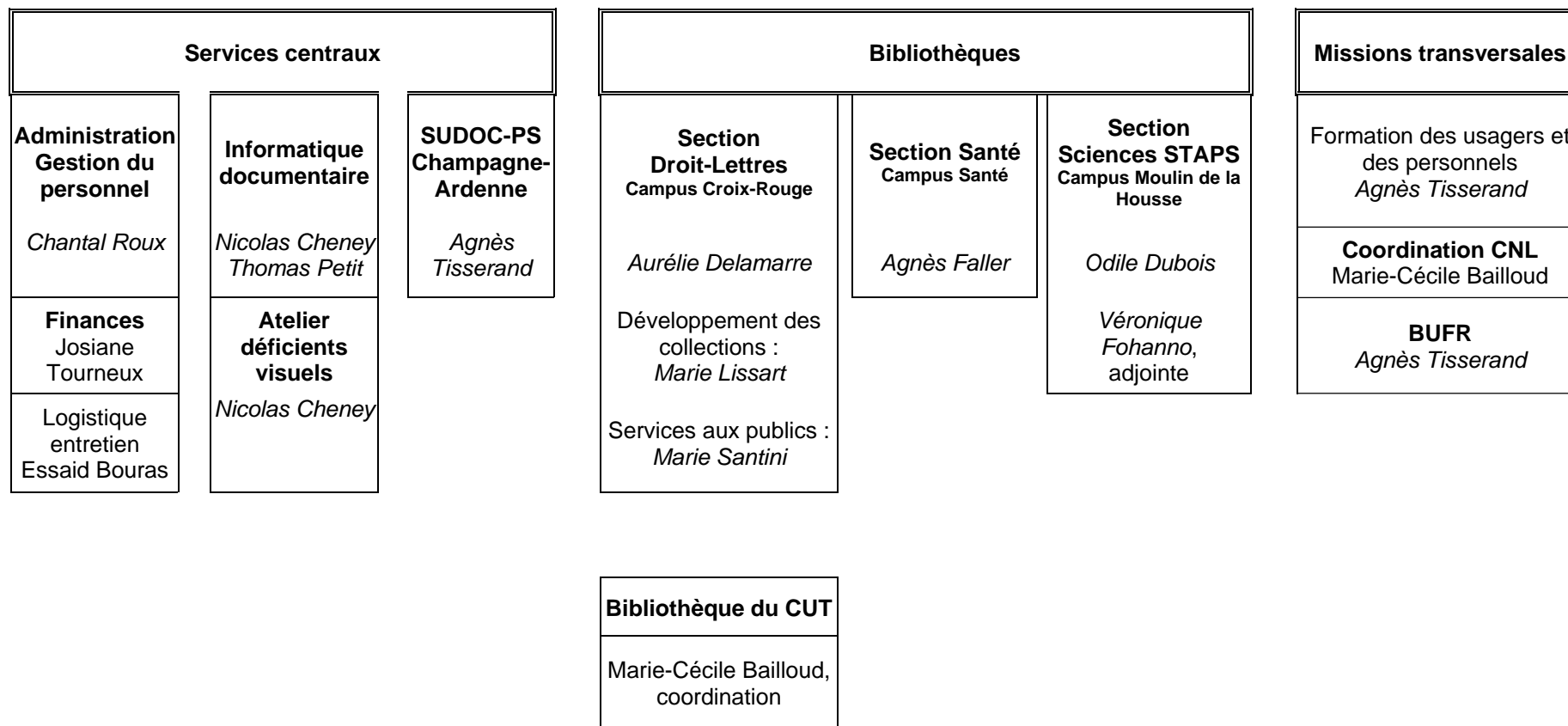
5.3 Poursuivre le développement des supports informatiques

Pour améliorer l'accès électronique à la documentation, le SCD doit d'ici fin 2006 mettre en ligne un site Web rénové intégrant la charte graphique de l'URCA et le système CAS d'authentification des utilisateurs. L'année universitaire 2006-2007 permettra aussi d'étendre aux deux autres sections certains choix faits pour la Bibliothèque Robert de Sorbon : ouverture des sessions Windows avec les identifiants LDAP pour les utilisateurs, création de dossiers partagés en réseau, création d'espaces disques en réseau pour automatiser les sauvegardes des personnels.

Annexe 1 : Organigramme du SCD en octobre 2006

Direction
Carine El Bekri-Dinoird

Lucile Pellerin de la Vergne, Directrice-adjointe



En *italique*, les membres de l'équipe de direction.

Annexe 2 : liste des sigles utilisés

ABES : Agence bibliographique de l'enseignement supérieur

BU : Bibliothèque universitaire

CNL : Centre national du livre

ENSSIB : Ecole nationale supérieure des sciences de l'information et des bibliothèques

ESGBU : Enquête statistique générale sur les bibliothèques universitaires

PEB : Prêt entre bibliothèques

SEAD : Service d'enseignement à distance

SCD : Service commun de documentation

STAPS : Sciences et techniques des activités physiques et sportives

SUDOC : Système universitaire de documentation

URFIST : Unité régionale de formation et de promotion de l'information scientifique et technique