



Université de Reims Champagne-Ardenne

Bibliothèque universitaire



Rapport d'activité

2011-2012

Sommaire

Avant-propos	3
Quelques dates.....	4
Chiffres clés 2011	6
Palmarès des documents les plus empruntés en 2011	7
Formation continue du personnel en 2011-2012.....	8
Formation des usagers aux techniques documentaires	9
Charte Marianne	12
L'enquête auprès des usagers	13
Le Centre Régional du Sudoc-Publications en Série.....	14
Le plan de conservation partagé CAPI.....	15
Intégration de bibliothèques de centres de recherche.....	18
Ouverture des bibliothèques IUFM-IUT Chaumont et Troyes.....	19
Éditions et presses universitaires Nouveautés 2011-2012.....	23
Perspectives 2013 et plus lointaines.....	25

Avant-propos

Ce rapport d'activité éclaire comme chaque année les lignes de force de la politique documentaire de l'université, présente les événements, les projets et les chiffres de notre activité. Cette année universitaire 2011/2012 aura été marquée par des temps d'évaluation importants qui auront souligné la qualité de notre action : rapport d'évaluation de l'AERES en novembre 2011 et rapport de l'Inspection générale des bibliothèques en juillet 2012.

Ces deux rapports ont permis de dégager au sein du contrat pluriannuel 2012/2017 de l'université de Reims Champagne-Ardenne des priorités pour son action documentaire, de façon à « conforter le dynamisme de la politique documentaire » par un plan de développement des collections renforcé et une offre de formation s'inscrivant dans les maquettes pédagogiques. La priorité reste aussi d'ouvrir largement ses bibliothèques qui ont bénéficié parmi les premières du label « NoctamBU ».

Je souhaite à tous une très bonne lecture de ce rapport d'activité qui vous donnera une vision globale et précise de nos principales réalisations 2011/2012.

Je remercie vivement le personnel de la Bibliothèque Universitaire qui, chaque jour, par sa motivation et son sens aigu du service public, accueille, oriente, soutient et conseille les milliers d'étudiants et enseignants chercheurs de l'université.

Carine EL BEKRI-DINOIRD

Directrice de la Bibliothèque de l'université de Reims Champagne-Ardenne

Quelques dates

Au second semestre 2011

9 septembre	Négociation de la future convention pour le SUDOC-PS avec M. Aynié, ABES
13 septembre – 6 octobre 2011	« Ateliers culturels et artistiques étudiants ». Exposition de photographies
13 septembre – 6 octobre 2011	« Ma mobilité à l'étranger en images ». Exposition de photographies du Service des Relations Internationales
16 septembre	Visite du Recteur de l'Université de San Salvador, Buenos Aires
20 septembre	Atelier Elsevier : « How to get your article published ? »
12 octobre – 15 octobre	Le village des sciences était installé sur le campus sciences et la bibliothèque a accueilli un atelier de fouilles archéologiques de l'INRAP, un atelier autour des métiers de l'archéologie
22 octobre	La bibliothèque Robert de Sorbon ouvre ses portes pour la première fois le samedi de 9h à 17h
8 novembre	Première réunion de travail pour la constitution d'un plan de conservation partagée avec les universités UPJV, UTC et UTT
14 novembre	Inauguration de l'exposition « Le crépuscule de l'Europe », co-organisée avec le département d'allemand et le Goethe Institut
22 novembre	Conseil documentaire
22 novembre	Rencontre littéraire : « La Cigalière » de Laurent Contamin
1 ^{er} décembre	L'écriture des pierres ». Lecture-concert par la Compagnie Escargot Ma Non Troppo : textes de Roger Caillois lus par Frédérique Bruyas, musique minérale d'Emmanuel Dilhac
6, 7 et 8 décembre	Inspection des bibliothèques de l'URCA par Claire Vayssade, Inspectrice générale des bibliothèques
13 décembre	« Les chants d'oiseaux » : concert de musique ancienne par les étudiants de musicologie

Au premier semestre 2012

4 – 19 janvier 2012	« Arrête de voir trop grand » : exposition de photographies proposée par trois étudiants en histoire fondateurs de l'association Cultur'all
17 janvier	Accueil d'une délégation de l'université du Luxembourg, visite de la bibliothèque Robert de Sorbon
23 janvier	Adoption par le CA des nouveaux statuts de la bibliothèque universitaire conformément au décret du 25 août 2011.
9 février	Réunion annuelle du groupe de pilotage « Marianne »
30 janvier – 20 février 2012	« Traits de justice, le dessin d'audience aujourd'hui ». Exposition sur la justice et le dessin d'audience, conçue par la Bibliothèque publique d'information

1 février – 29 février	« La matière dans tous ses états » : exposition photographique de Christian Gérard, maître de conférences à l'URCA
11 mars	Réunion Copil à la préfecture de région pour la mise en place de la charte Marianne en région
5 – 29 mars 2012	« Les belles rencontres ou la littérature adaptée en bandes dessinées ». Exposition sur les adaptations littéraires, conçue par l'association « On a marché sur la bulle »
20 mars- 22 mars 2012	La Forêt : essence du parc, exposition sur la place de la forêt sur le territoire du Parc naturel régional de la Montagne de Reims
9, 12 et 26 mars 2012	« Agir... à tout prix ? ». Trois soirées débats avec Médecins sans Frontières
2 avril – 6 avril 2012	« Le Verre dans tous ses états ». Exposition en collaboration avec ACCUSTICA dans le cadre de la Semaine du développement durable
3 avril – 16 mai 2012	« Le bon goût de la fraise ». Exposition de l'artiste Rob Hanssen
7 mai	Visite de la bibliothèque Robert de Sorbon par une délégation de l'université Lille3
31 mai	Accueil en formation de trois bibliothécaires de l'université d'Haïti en partenariat avec l'association « Bibliothèques sans frontières »
7 juin	Première commission d'acquisition de l'IUT de Troyes
4 juillet	Conseil documentaire
5 juillet	Visite du personnel de la bibliothèque de l'université du Luxembourg
9 juillet	Rapport provisoire d'inspection de la bibliothèque universitaire de l'URCA
9 juillet	Récolement des collections de la bibliothèque du campus Moulin de la Housse
17 juillet	Rencontre du nouveau président de l'URCA avec le personnel de la bibliothèque



« Accusés et avocats, Palais de justice de Paris », 2008, aquarelle, 37,5 x 44,5 cm © Dominique Lemarié



L'écriture des pierres
© Frédérique Bruyas



© Association Cultur'all

Chiffres clés 2011

budget	BU URCA 2011	droit lettres	sciences et techniques	santé	IUFM/IUT	BU URCA 2010
budget en €	1 961 101					1 980 204
dépenses ressources électroniques en € (% des dépenses documentaires)	667 516 € (41 %)					561 495 € (35,5 %)
dépenses documentaires (€ et %)	1 618 247 soit 82,5%	297 704	247 328	271 491	69 625	1 578 927 soit 79,7%
dépenses en € documentation imprimée par étudiant	52,67 €	41,66 €	55,07 €	56,71 €	57,25 €	57 €
dépenses documentation L par étudiant L en € (imprimée)	42,45 €	33,11 €	21,83 €	16,34 €	nc	41,73 €
part des dépenses de documentation de niveau L (imprimée)	24,21%	57,09%	25,92%	12,43%	nc	26,30%

collections et acquisitions	BU URCA 2011	droit lettres	sciences et techniques	santé	IUFM	BU URCA 2010
nombre d'exemplaires (part des exemplaires empruntables)	434 686	253 279 (89,6%)	73 426 (96,2%)	50 396 (75,5%)	57 585 (nc)	422 571
nombre d'exemplaires acquis en 2010 (part de manuels)	15 784 (71 %)	9 040 (80 %)	1 692 (97,8 %)	3 384 (34 %)	1 668 (nc)	18 673 (62,26%)
nombre de volumes achetés par étudiant	0,74	1,26	0,38	0,42	2,01	1,12
nombre de volumes L achetés par étudiant L	0,99	1,41	0,57	0,56	nc	1,16
nombre d'abonnements à des revues imprimées	939	440	94	207	198	1044

services	BU URCA 2011	droit lettres	sciences et techniques	santé	IUFM	BU URCA 2010
étudiants et EC inscrits*	9 246	4 624	1 692	2 300	630	11 772
% étudiants inscrits	39,51%	38,65%	33,20%	40,85%	58,00%	47%
nombre d'entrées et progression par rapport à 2010	834 495 (-0,3 %)	352 643 (-3,9 %)	157 824 (15 %)	324 028 (-2,8 9%)	nc	837 068 (-5,6%)
nombre de prêts et progression (par rapport à 2010)	218 243 (-10%)	149 923 (+2,47%)	24 104 (-19,7%)	43 108 (-3,7%)	18 318 (-54,25%)	261 635 (-20,55%)
nombre d'étudiants formés	3 979	2 738	802	302	137	3 388
nombre d'heures de formation	756	445	157	125	29	829

* étudiants et EC « actifs » ayant effectué au moins un prêt dans l'année

locaux	BU URCA 2011	droit lettres	sciences et techniques	santé	IUFM	BU URCA 2010
nombre d'étudiants par place	10	9	8	49	2,7	11
nombre d'étudiants par PC	60	61	35	219	22	69
nombre d'heures d'ouverture /an	2328	2518	2466	2668	1662	moy. 2340
ouverture hebdomadaire		68 h	64 h	65 h	39 h	

Palmarès des documents les plus empruntés en 2011

Section Droit-Lettres

<i>Code civil</i> éd. 2011	324	<i>Code de commerce</i> éd. 2011	131
<i>Code civil</i> éd. 2010	267	<i>Code civil</i> éd. 2009	129
<i>Code pénal</i> éd. 2011	169	<i>Code de procédure pénale</i>	125
<i>Code procédure pénale</i> éd.2011	140	<i>Code pénal</i>	125

Section Sciences-STAPS

<i>Algèbre mathématiques pour MP</i>	40	<i>Analyse MP cours méthodes</i>	36
<i>Exposés de chimie CAPES</i>	38	<i>Épreuve orale du CAPES de chimie</i>	34
<i>Géologie tout en un</i>	37	<i>De la natation au collège et au lycée</i>	33
<i>Expériences de physique CAPES</i>	37	<i>Agrégation de mathématiques cours</i>	32

Section Santé

<i>Maladies infectieuses et tropicales</i>	225	<i>Initiation connaissance du médicament</i>	186
<i>Neurophysiologie de la physiologie...</i>	223	<i>Orthopédie traumatologie rhumatologie</i>	171
<i>Hépatogastroentérologie ECN</i>	215	<i>Cardiologie module 9 ECN</i>	171
<i>Atlas d'anatomie humaine</i>	206	<i>Lecture critique d'articles médicaux</i>	171

Section IUFM

<i>Cahiers pédagogiques</i>	149	<i>Découvrir le monde avec les mathématiques</i>	
<i>Histoire cycle 3</i>	55		46
<i>Aster Recherches didactique sciences expérimentales</i>	55	<i>Histoire géographie instruction civique</i>	45
	55	<i>Mathématiques épreuve écrite d'admissibilité</i>	43
<i>Géographie cycle 3</i>	53		
<i>Guide de l'enseignant éducation physique</i>	21		

Section IUT

<i>Vocabulaire espagnol</i>	51	<i>Nouvel observateur</i>	17
<i>Marianne</i>	31	<i>L'Étudiant</i>	16
<i>Vocabulaire anglais</i>	21	<i>Today in english</i>	15
<i>Sciences humaines</i>	19	<i>Challenge</i>	15

Formation continue du personnel en 2011-2012

Les concours

Les agents de la BU, titulaires et contractuels, ont la possibilité de préparer les concours d'État de la filière « bibliothèques » dans le cadre d'une formation à distance. Cette FAD est organisée par les Centres Régionaux de Formation aux Carrières des Bibliothèques, qui alimentent une plate-forme de cours et de sujets de devoirs. Les candidats s'inscrivent à la rentrée auprès de Médial, le CRFCB hébergé par l'université de Lorraine dont nous dépendons, se connectent sur le site en suivant un planning et font des devoirs sur table (3), corrigés par le correspondant-formation de la BU. Ce correspondant est à la disposition des candidats pour compléter la formation à distance, faire éventuellement des mises au point sur certains sujets, expliquer les notes attribuées aux devoirs, ...

En plus, pour le concours d'assistant des bibliothèques, Médial a organisé une formation de deux jours dans les locaux de la bibliothèque Robert de Sorbon (animée par Jérôme Brunet, auteur de plusieurs ouvrages sur les concours des bibliothèques). Un collègue magasinier a réussi ce concours et a pris son poste dans un établissement parisien.

Une collègue arrivée en septembre après avoir réussi le concours d'assistant 2011 a suivi à Saint-Cloud (Médiadix, Centre Régional de Formation de l'Île-de-France) les 150 heures prévues pour la formation post-recrutement des assistants des bibliothèques.

Une conservatrice de la bibliothèque a suivi pendant six mois une formation initiale à l'École Nationale Supérieure des Sciences de l'Information et des Bibliothèques du 1^{er} janvier, date de sa nomination à l'URCA, au 1^{er} juillet 2012.

Plusieurs collègues contractuelles ont déposé un dossier de candidature pour le poste de magasinier offert à la bibliothèque de l'UTT ; nous les avons préparées à l'épreuve d'entretien, l'une d'entre elles a obtenu le poste. Une contractuelle sur poste administratif a réussi le concours d'adjoint-administratif de l'AENES.

Les stages suivis par le personnel, classés par organismes de formation

Agence Bibliographique de l'Enseignement Supérieur : formation initiale au catalogage dans le Sudoc (formation de 7 demi-journées, 4 personnes) ;

Bibliothèque Nationale de France : le prêt inter bibliothèques (une demi-journée, 2 personnes) ;

École Nationale Supérieure des Sciences de l'Information et des Bibliothèques : « Valoriser sa bibliothèque » (3 jours, 1 personne), et « Quel avenir pour les BU ? » (3 jours, 1 personne) ;

Médiadix : formation RAMEAU : répertoire d'autorité pour l'indexation matière des documents (4 jours, 1 personne). La collègue qui a suivi cette formation s'est engagée à la dispenser à son tour aux collègues arrivant dans les services de catalogage.

Médial : anglais des bibliothèques (1 jour, 6 personnes), droit de l'image (1 jour, 7 personnes de la bibliothèque et 2 enseignants chercheurs). Ces deux stages ont été organisés par Médial (université de Lorraine) dans les locaux de la bibliothèque Robert de Sorbon.

URCA : aide à la rédaction du rapport des concours ITRF (1 personne), C2i niveau 1 (1 personne), recherches efficaces sur Internet (1 personne), communication interculturelle (2 personnes), risques psycho-sociaux (1 personne), anglais (hors temps de travail, 2 personnes), diverses sessions hygiène et sécurité.

Les formations en interne

Plusieurs formations ont été organisées par des agents de la bibliothèque à l'intention des personnels intéressés : Zotero, logiciel de gestion de bibliographie (10 personnes) ; ressources juridiques en ligne ; RAMEAU (2 jours de formation, 8 personnes) ; administration du système intégré de gestion de bibliothèque.

Formation des usagers aux techniques documentaires

Chiffres

nombre d'étudiants formés en 2008/2009						
section	L1	L	M	D	total	nb d'heures de formation
Droit-Lettres	1709	2129	236	9	2374	517
Santé*	nc	210	51	77	338	130,5
Science	736	818	58	2	878	98,5
total	2445	3157	345	88	3590	746

nombre d'étudiants formés en 2009/2010						
section	L1	L	M	D	total	nb d'heures de formation
Droit-Lettres	1802	1943	119	8	2070	258
Santé*	nc	204	60	139	403	70
Science	554	645	51	2	698	139
total	2356	2792	230	149	3171	467

* le chiffre de la colonne D inclut les étudiants en année de thèse d'exercice

nombre d'étudiants formés en 2010/2011						
section	L1	L	M	D	total	nb d'heures de formation
Droit-Lettres	1665	1879	581	11	2471	577
Santé*	nc	113	78	111	302	105
Science	304	339	39	18	396	31
IUFM			219		219	116
total	1969	2331	917	140	3388	829

nombre d'étudiants formés en 2011/2012						
section	L1	L	M	D	total	nb d'heures de formation
Droit-Lettres	1 432	1 523	193	19	1 735	525
CUT	550	550	30		580	35
Santé*	nc	165	40	103	308	135
Science	1 580	1 757	89	20	1 856	173
IUFM			185		185	60
total	3 562	3 995	537	142	4 664	928

dans les maquettes d'enseignement. De façon générale, ces formations valorisent aussi l'offre de ressources documentaires de la bibliothèque. Une formation spécifique d'un volume horaire de 14 heures est proposée aux écoles doctorales. La nouveauté concerne les ateliers destinés aux enseignants chercheurs sur différents thèmes (voir *supra*), ainsi que les « formats courts » qui se proposent de présenter une ressource électronique sur le temps de la pause de midi.

Les cours en ligne sur la plateforme pédagogique de l'URCA

Les membres du groupe ont suivi une formation à Webcampus, la plateforme pédagogique en ligne de l'URCA, afin de mettre en ligne des cours dans le cadre des formations à la recherche documentaire assurées au sein des bibliothèques. Une catégorie « bibliothèque universitaire » a été créée sur Webcampus afin de diffuser les cours en ligne et rendre visibles les documents de formation conçus par la BU pour les étudiants et personnels URCA.

Enquêtes de satisfaction

Des enquêtes de satisfaction des formations assurées au sein des bibliothèques ont été élaborées pour les niveaux licence, master et doctorat, mises en place sur Webcampus et lancées à la rentrée 2012.

Collaboration avec les coordinateurs du C2I niveau 1

Une collaboration a été amorcée entre les responsables de la formation des bibliothèques et les coordinateurs C2I niveau 1 de l'ensemble de l'URCA (à Reims : droit-lettres – sciences économiques et sociales, sciences, santé, IUT ; à Troyes : CUT, IUT ; les sites de Châlons-en-Champagne, Charleville-Mézières et Chaumont étaient également concernés). À partir du printemps 2012, plusieurs réunions de coordination ont eu lieu entre les coordinateurs C2I 1 et les responsables de formation de la BU, pour convenir des modalités de l'intervention de la BU au dispositif C2I 1 pour le domaine D4 du référentiel (« Organiser la recherche d'informations à l'ère du numérique » : préparation à l'épreuve et évaluation) et de mettre en place une collaboration. Dans ce contexte, un parcours de formation en ligne est en train d'être conçu par la BU sur Webcampus afin de proposer aux étudiants passant les épreuves du C2I niveau 1 de se préparer en autoformation à l'évaluation du domaine D4.

Les ateliers destinés aux enseignants chercheurs entre mars et mai 2012

Zotero : ce module complémentaire du navigateur Firefox permet de collecter, annoter, gérer et citer les différentes sources, documents électroniques ou papier.

Charte Marianne ou comment améliorer l'accueil du public : sensibilisation à la démarche de labellisation « Marianne » pour l'accueil des publics engagée par la bibliothèque universitaire : engagements Marianne, auto-évaluation, évaluation, conduite de réunions et démarche de labellisation) et des premières réalisations.

Recherches efficaces sur Internet : par des travaux pratiques, la formation présente la démarche de recherche d'information, l'accès à l'information sur l'internet (hétérogénéité de l'information, types de documents) et les outils de recherche d'information (moteurs de recherche, catalogues de bibliothèques, bases de données, etc.).

Valoriser ses publications par le dépôt dans HAL : développée par le Centre pour la communication scientifique directe (CNRS), l'« archive ouverte » HAL (Hyper Articles en Ligne) permet d'accroître la visibilité, l'accessibilité, la rapidité de diffusion et l'impact des publications.

Ressources juridiques en ligne : cette formation vise à faire connaître et utiliser dans le cadre de son travail les principales bases de données juridiques : LexisNexis-Jurisclasseur, Doctrinal Plus, Dalloz.fr, Lextenso.

Atelier PubMed : comment interroger la base de données bibliographiques PubMed/Medline ; présentation du langage d'indexation MeSH, des fonctionnalités de veille, de l'accès aux articles en texte intégral.

Le 11 mai 2012, une journée de formation autour du **droit de l'image** organisée par Médial Nancy à la demande de la bibliothèque a conclu ce cycle de formation ouvert aux personnels de l'URCA.

Charte Marianne

L'accueil du public étant au cœur des missions des bibliothèques universitaires, le service commun de documentation a décidé de lancer en 2010/2011 une action sur la qualité de l'accueil.

Alors qu'elles ont déjà pris de nombreuses initiatives dans ce domaine, il s'agit pour les bibliothèques de formaliser leur démarche et de l'aligner sur les engagements pour un meilleur accueil dans les services publics figurant dans la charte et le label Marianne², mis en place dans le cadre des politiques de modernisation de l'État.

Un audit interne a conduit à identifier quatre actions prioritaires pour atteindre ce but. Ces actions ont été lancées successivement à compter d'octobre 2011 :

- l'harmonisation des informations proposées sur place et à distance ;
- la formation du personnel et sa sensibilisation à la qualité de l'accueil ;
- l'évaluation interne et externe de la qualité de l'accueil ;
- la communication sur la politique d'accueil.

En 2011/2012 les actions entreprises ont été les suivantes :

- réunion annuelle du groupe de pilotage Marianne ;
- proposition d'une formation à l'attention des personnels de l'URCA de façon à les sensibiliser à la démarche ;
- port du badge pour le personnel de la bibliothèque (action n° 6 de la Charte Marianne) ;
- lancement d'une enquête auprès des publics et sa restitution auprès de nos publics (voir *supra*).



Badge des personnels de la bibliothèque universitaire

² Pour en savoir plus sur le label Marianne :
<http://www.thematiques.modernisation.gouv.fr/theme.php?id=5>

L'enquête auprès des usagers

La BU sonde régulièrement l'avis de ses publics au moyen d'enquêtes de satisfaction. L'enquête administrée en février 2012 visait plus particulièrement les publics dits « avancés » : étudiants à partir du master, enseignants, enseignants chercheurs (EC) et chercheurs de l'université, dans un double objectif : évaluer d'une part la qualité des services proposés à ces publics spécifiques, en termes de contenus documentaires, d'accès aux collections, de renseignement et de médiation ; mieux connaître d'autre part leurs pratiques de recherche d'information ainsi que leurs attentes dans le but d'améliorer l'offre de services. L'enquête intervient aussi comme un outil de communication ; il n'est pas rare en effet que certains publics découvrent à cette occasion des ressources et des services qui leur avaient jusqu'alors échappé.

L'enquête a été diffusée en ligne du 13 février au 13 mars 2012 par un envoi sur la messagerie électronique de l'ensemble des étudiants de master, doublé d'un envoi aux enseignants chercheurs par le biais des UFR ou des laboratoires de recherche. Sur un public cible de 3 282 ETP, nous avons obtenu 564 réponses, dont 439 exploitables, soit 13 % de répondants. Plutôt représentatives de la pluridisciplinarité de l'URCA, avec une relative surreprésentation des étudiants de master en droit, les réponses se répartissent de manière équilibrée entre EC et doctorants d'une part, étudiants d'autre part.

Les principaux enseignements de l'enquête confirment ce qu'une approche empirique du sujet laissait pressentir.

Fréquentation : les bibliothèques de l'URCA constituent le premier point d'accès à la documentation pour tous (le premier point d'accès pour 70 % des EC, pour 83 % des étudiants).

Les collections : si les collections imprimées correspondent globalement aux besoins documentaires, c'est un peu moins vrai pour les collections en ligne où des lacunes sont pointées.

Les utilisateurs sont demandeurs de revues en texte intégral (dont l'offre semble insuffisante pour certaines spécialités). En revanche, les bases de données bibliographiques sont très peu utilisées, à l'exception de Scopus en sciences et de PubMed en santé. Bien que les bases bibliographiques soient peu utilisées, voire méconnues, les utilisateurs s'estiment autonomes (53 % des enseignants chercheurs et doctorants et 51 % des étudiants considèrent qu'une aide ponctuelle à l'interrogation de ces ressources est inutile). 68 % des utilisateurs estiment que la BU doit privilégier le développement de collections d'*ebooks* pour leur spécialité, mais l'offre existante (ENI, Cyberlibris, Numilog) est très peu consultée (54 % consultent rarement ou ne consultent jamais les bibliothèques de livres en ligne, 37 % ne les connaissent pas).

Les pratiques : la recherche bibliographique

Google reste pour la plupart des sondés le premier point d'accès à l'information scientifique et technique ; viennent ensuite le site de la revue, le catalogue et enfin seulement une base de données bibliographiques structurées. Seuls les chercheurs de sciences et santé utilisent respectivement Scopus et PubMed comme premier outil bibliographique.

Les pratiques : outils de veille, de gestion de l'information

L'utilisation d'outils de veille et de gestion des références bibliographiques est très faible. 52 % des doctorants et enseignants chercheurs consultent une liste de revues de référence, 39 % utilisent les alertes e-mails, 16 % les flux RSS. 19 % utilisent un outil de gestion des références bibliographiques (EndNote ou Zotero).

Open Access

Les ressources en accès libre (*Open Access*) sont globalement peu connues et peu consultées (à l'exception de Revues.org en LSH). 56 % des enseignants chercheurs et doctorants ne connaissent pas HAL³ (seulement 4 % de déposants).

Nos propositions

- Développer l'offre de formation en direction de ces publics en la diversifiant et en l'adaptant à la demande (contenus, formats, lieux).
- Développer en parallèle les supports en ligne.
- Améliorer l'accès au texte intégral : ce dernier engagement est largement tributaire de nos ressources financières, d'où sa dernière place dans le classement des propositions (la moins facile à tenir).

Le Centre Régional du Sudoc-Publications en Série

Au sein du SUDOC⁴, le réseau Sudoc-PS a la charge du signalement des publications en série. Il décrit les collections de périodiques de 2 000 structures documentaires de tailles et de tutelles variées (territoriale, universitaire, privée, ...).

Structure du réseau

Le Sudoc-PS repose sur une structure à trois niveaux :

- au niveau national, il est géré par l'ABES (Agence Bibliographique de l'Enseignement Supérieur) ;
- 31 centres régionaux animent le réseau et tiennent à jour le catalogue des établissements de leur ressort (le Centre régional Champagne-Ardenne est le CR 18) ;
- au niveau local, les établissements, qui ont signé une convention avec le Centre régional lui communiquent les informations permettant le signalement des collections.

Missions du Centre régional

- ✓ tenir à jour le Répertoire des Centres de Ressources, en vérifiant régulièrement les notices qui décrivent les établissements ;
- ✓ tenir à jour les catalogues des établissements, en leur demandant chaque année s'il y a des corrections à effectuer dans les états de collection de leurs périodiques (nouveaux abonnements, suppression d'une partie de collection,...) ;
- ✓ créer les notices bibliographiques des titres de revues qui ne figurent pas encore dans le catalogue collectif (titres locaux, récents ou anciens, titres électroniques), et constituer pour ces nouveaux titres un dossier de demande d'ISSN (*International Standard Serials Number*). Il arrive aussi qu'il faille demander des corrections de notices ISSN ;

³ Hyper Article en ligne : archive ouverte nationale pour le dépôt et la diffusion des publications scientifiques <http://hal.archives-ouvertes.fr/>

⁴ Système Universitaire de Documentation : le catalogue collectif français des bibliothèques de l'enseignement supérieur, www.sudoc.abes.fr

- ✓ accompagner le Plan de conservation et d'élimination partagées des périodiques de Champagne-Ardenne (PCPP auquel participent environ 25 établissements) piloté par Interbibly⁵.

Le Centre régional en chiffres

- ✓ 64 établissements, dont 13 universitaires (la bibliothèque de l'UTT et 12 bibliothèques relevant de l'URCA), répartis sur les quatre départements : Ardennes 9, Aube 19, Marne 29, Haute-Marne 7.
- ✓ Le nombre de notices localisées (notices bibliographiques sous lesquelles est localisé au moins un établissement – non universitaire- de la région) est de 6905 (au 03/10/2012), dont 1 216 *unica* (localisation unique d'un titre dans le catalogue national).
- ✓ 423 titres sont signalés dans le SUDOC au titre du plan de conservation partagée des périodiques de la région.
- ✓ Activité de catalogage : de septembre 2011 à août 2012, 145 notices bibliographiques et 92 notices d'autorité ont été créées ; il y a eu 6119 interventions sur les notices d'exemplaires.
- ✓ Par rapport à ISSN : pour la même période, 157 demandes de numérotation ont été envoyées, dont 59 concernent des périodiques électroniques. C'est peu par rapport aux années précédentes : entre octobre 2007, date à laquelle la bibliothèque universitaire a décidé de cataloguer ses revues électroniques dans le SUDOC, et août 2011, 1 648 demandes de numérotation ont été envoyées à ISSN par le Centre régional ; ce nombre important s'explique par le fait qu'à cette période, seulement trois bibliothèques universitaires françaises participaient à ce chantier de signalement.

Le plan de conservation partagé CAPI

Les collections de périodiques imprimés constituent une source documentaire d'une très grande richesse mais nécessitent des espaces de stockage très importants. Pour cette raison principale et afin de garantir à l'utilisateur l'accessibilité à ces collections, des bibliothèques ont décidé de se regrouper, soit par région, soit sur une thématique spécifique, afin de se répartir les charges de conservation et d'accessibilité à ces périodiques. Avec le développement du « tout-électronique », il devient également nécessaire de réfléchir à la construction d'une politique d'archivage pérenne.

Les plans de conservation partagée de périodiques existants sont souvent gérés par les structures régionales du livre. Plusieurs ont souhaité être signalés dans le SUDOC et font pour cela appel au Centre régional du SUDOC -PS dont ils dépendent. À l'été 2012, treize plans sont signalés, pour tout ou partie, dans le SUDOC. En Champagne Ardenne et en Picardie, deux plans de conservation existent : le PCCA et le PCPIC.

Le PCCA : dès 1986, Interbibly a mis en place son plan de conservation et d'élimination partagées des périodiques. À ce jour, le plan comprend 337 titres ; l'URCA y conserve 41 titres et l'UTT 1.

⁵ Association pour la coopération des bibliothèques, des services d'archives et des centres de documentation de la région : <http://www.interbibly.fr/>

Le PCPIC est en cours d'élaboration, initié par la bibliothèque universitaire d'Amiens. Pour l'instant, 81 titres sont signalés dans le SUDOC.

CAPI, c'est un plan de conservation partagé Champagne Ardenne Picardie.

Après avoir facilité de façon coopérative les services aux publics : renseignement, inscription, prêt entre bibliothèque, les universités Picardie Jules-Verne, Reims Champagne-Ardenne, les universités technologiques de Compiègne et de Troyes ont souhaité s'attacher à promouvoir une politique commune en matière de conservation des collections de périodiques imprimés. Ce projet a vocation à favoriser la conservation de nos collections, alors que la plupart de nos bibliothèques sont confrontées à un problème de place et, à plus long terme, à mener une politique de développement des collections partagées, notamment pour les collections électroniques.

Objectifs :

- Désengorger les magasins, libérer des espaces dans des locaux exigus en cours de saturation ;
- Permettre la conservation pérenne de collections papier de façon partagée et concertée ;
- Faciliter la consultation de ces collections par la fourniture à distance rapide et gratuite de façon à ne pas pénaliser nos lecteurs ;
- Rassembler des collections les plus exhaustives possibles et de référence.

Comment ?

- Un rythme de réunions régulier mais pas insoutenable entre les quatre partenaires du projet ;
- La construction des listes de titres à examiner : chaque bibliothèque bâtit sa liste de titres vivants par une extraction de titres du SUDOC qui servira ensuite à bâtir une base de données commune permettant de signaler les éventuelles modifications ;
- Un état des lieux : les états de collection des titres concernés sont vérifiés de manière à partir sur une base solide ;
- Le croisement des listes : ne sont concernés par la conservation partagée que les titres appartenant à au moins deux bibliothèques sur les quatre ;
- La bibliothèque qui possède la collection la plus complète se charge de la conservation de façon à limiter le plus possible les transferts de collection ;
- Chaque bibliothèque devient un des pôles de conservation, c'est bien un projet participatif même si l'effort de conservation n'est pas le même pour les quatre ;
- Une *dropbox* constitue l'outil de conservation des comptes rendus de réunion et de gestion des listes ;
- Une convention est en cours de relecture : souple, elle a vocation à rappeler les objectifs et à définir la responsabilité de chaque partenaire ;
- Chaque établissement a désigné un référent qui assure la liaison avec le SUDOC-PS de façon à signaler ce plan dans le SUDOC ;
- Le statut des collections concernées par la conservation est le don.

Les résultats

Deux ans après le lancement du projet, les croisements de listes ont été achevés et le partage décidé. Les premiers transferts ont eu lieu avant l'été 2012 :

- Lettres, sciences humaines et sociales, psychologie : 328 titres : Amiens 159 / Reims 169 ;
- Droit : 76 titres : Amiens 16 / Reims 60 ;
- Économie gestion : 54 titres : Amiens 14 / Beauvais 1 / Compiègne 4 / Reims 35 ;
- Sciences exactes et naturelles : 51 titres : Amiens 5, Reims 40, UTC 4, UTT 2 ;
- Santé : 33 titres : Amiens 8, Reims 25.

Pour les domaines de la santé, le plan de conservation concerne peu de titres, car depuis plusieurs années, les deux bibliothèques ont cédé des collections à la BIUM⁶ elle-même engagée dans un plan de conservation partagée des collections de périodiques médicaux en Île-de-France et CADIST, donc bibliothèque ressource pour le prêt-entre-bibliothèques.

Pour les sciences de l'éducation, 10 titres pourraient être concernés par une conservation partagée impliquant les bibliothèques des IUFM (3 en Picardie et 5 en Champagne Ardenne). Héritières des anciennes écoles normales, ces bibliothèques ont été intégrées dans les universités depuis 2007 et le nécessaire inventaire est complexe à mener dans des sites dispersés sur les deux grandes régions. Reims a avancé sur la question d'un plan de conservation partagé en local, Amiens est en cours de réflexion.

Au total, ce sont aujourd'hui 542 titres qui font l'objet de la conservation partagée au sein de CAPI.

Ce qu'il reste à faire :

- Signer la convention ;
- Terminer les transferts de collections ;
- Libérer les magasins des collections conservés par les autres bibliothèques ;
- Signaler les collections conservées dans le SUDOC afin d'améliorer le signalement du plan pour le valoriser et vérifier l'ensemble des nouveaux états de collection ;
- Réfléchir globalement à l'échelle nationale sur l'avenir de la conservation des périodiques imprimés ;
- Concevoir une politique documentaire : en période de pénurie budgétaire et face à l'explosion des budgets d'acquisition des ressources électroniques, la suite logique est de réfléchir aux projets à mener en commun.

⁶ Bibliothèque interuniversitaire de médecine, université Paris 5

Intégration de bibliothèques de centres de recherche

Une partie des bibliothèques de deux centres de recherche du campus Croix-Rouge ont intégré les collections de la bibliothèque Robert de Sorbon en 2011-2012.

Bibliothèque du CERHIC

1 710 monographies en provenance du Centre d'étude et de recherche en histoire culturelle (CERHIC EA 2616) se sont ajoutées à nos collections pour un total de 1 664 titres différents. Ils traitent essentiellement d'histoire culturelle, toutes les périodes chronologiques étant représentées. Parmi ces titres, 258 volumes ont rejoint nos collections en salle (le reste ayant pris place en magasin). Nous avons également enrichi nos collections de revues par des numéros qui venaient compléter des lacunes ou par l'arrivée de nouveaux titres. L'intégration de ces fonds s'est effectuée sur la période d'avril à août 2012.

Bibliothèque du CIRLEP

Ce sont environ 1 500 ouvrages en provenance du Centre interdisciplinaire de recherches sur les langues et la pensée (CIRLEP EA 4299) qui ont enrichi le catalogue, sans compter plusieurs collections de revues et quelques mémoires de master (postérieurs à 2006). Transférées en novembre-décembre 2011, les collections ont été traitées (sélection, catalogage, équipement et rangement) de janvier à mai 2012. Rédigés pour la plupart en langue anglaise, les ouvrages traitent de littérature, de théorie littéraire, de linguistique ou encore de psychanalyse. Le nombre de localisations uniques dans le SUDOC est estimé à 170 titres.

En plus du catalogage et de l'équipement des ouvrages, les équipes de la bibliothèque Robert de Sorbon ont pris une part très active dans les déménagements eux-mêmes.

Ouverture des bibliothèques IUFM-IUT Chaumont et Troyes

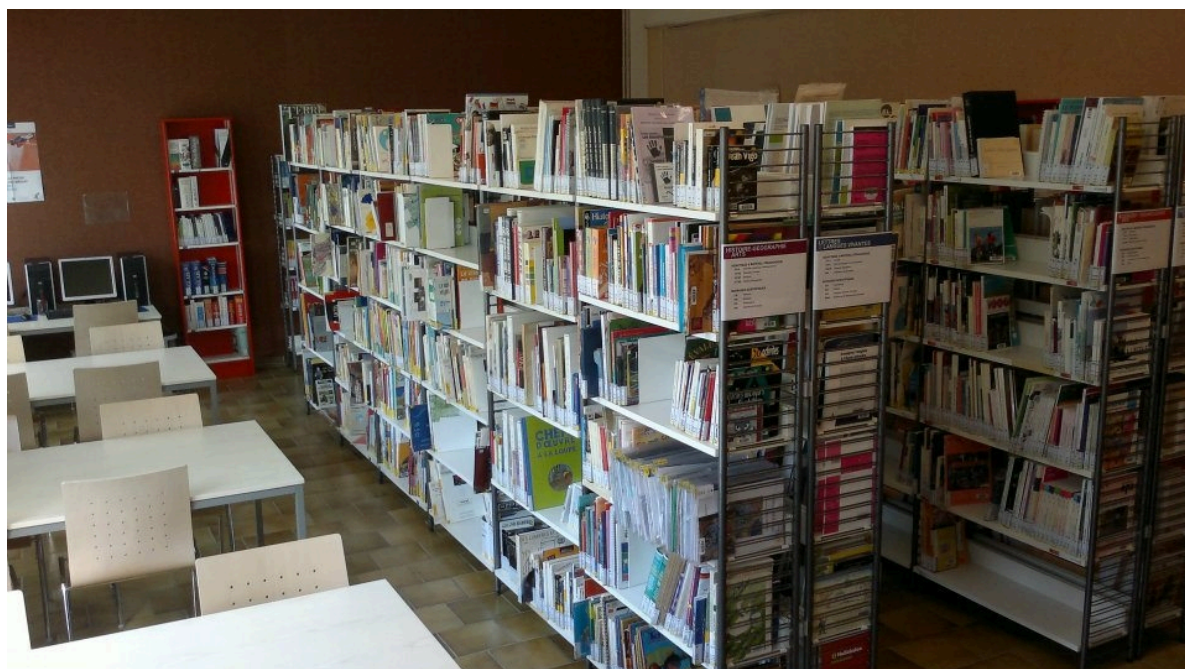
Les locaux des bibliothèques d'IUFM de Chaumont et de Troyes ont été aménagés, respectivement à la mi-février 2012 et en juillet 2012, pour accueillir les collections à la suite de la séparation des bibliothèques d'avec les CDDP⁷.

Bibliothèque de l'IUFM de Chaumont

À Chaumont, la bibliothèque de l'IUFM offre un peu plus de 16 000 ouvrages. La salle de 85 m² a été réaménagée pour proposer 9 places de lecture et 2 PC.

- 12 places assises public + 2 PC public
- Wifi
- 160 mètres linéaires environ en salle
- 5 973 ouvrages signalés dans le catalogue de la BU et le SUDOC
- 8 214 exemplaires signalés dans l'ancien catalogue (BCDI)
- 1 844 exemplaires de littérature « jeunesse » signalés dans BCDI
- 2 000 exemplaires recotés
- 807 entrées depuis l'ouverture en mars (427 depuis la rentrée d'août)

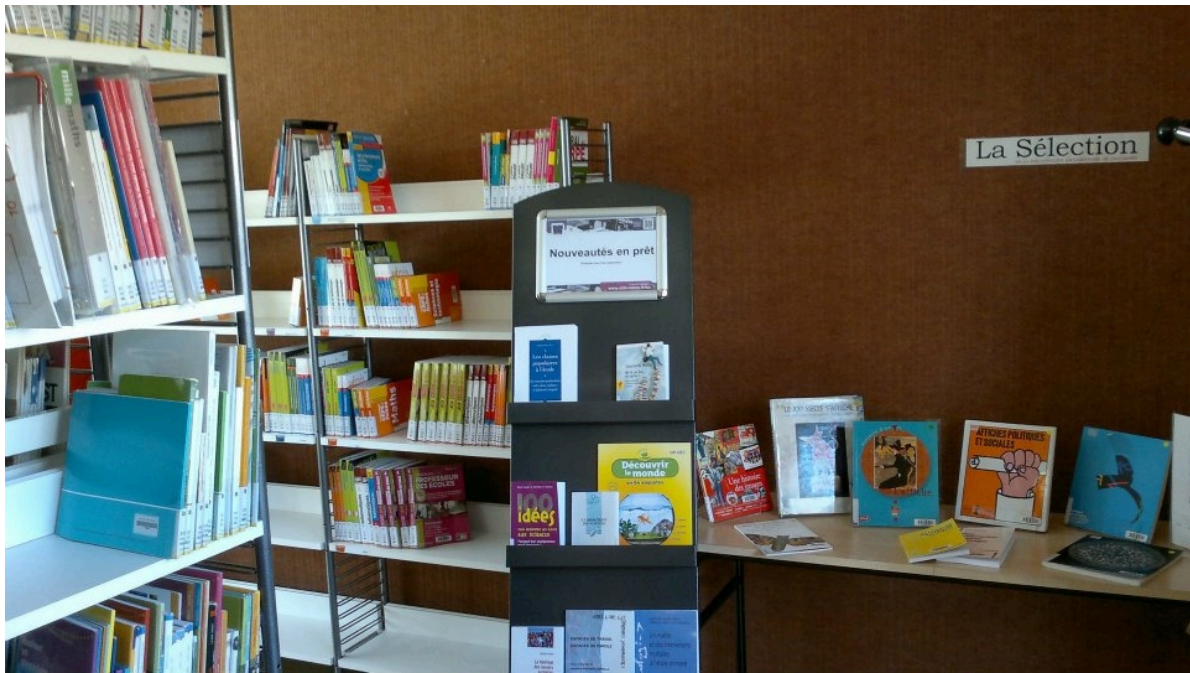
Depuis octobre 2011, étudiants et formateurs ont à leur disposition un espace de documents partagés où ils peuvent accéder aux supports de formation, aux modes d'emploi des ressources électroniques, à des bibliographies thématiques et aux normes bibliographiques de l'APA⁸.



Bibliothèque de l'IUFM de Chaumont © Bibliothèque universitaire

⁷ Centre départemental de documentation pédagogique

⁸ American Psychological Association



Bibliothèque de l'IUFM de Chaumont © Bibliothèque universitaire

Bibliothèque de l'IUFM de Troyes

À Troyes, la bibliothèque propose une collection de quelque 11 000 documents (dont 5 030 ont fait l'objet d'un catalogage rétrospectif). Les locaux, composés d'une salle de collections, d'une salle de travail équipée de 10 PC et d'un bureau pour le personnel, offrent une surface totale de 115 m².



Bibliothèque de l'IUFM de Troyes © Bibliothèque universitaire

Facebook IUFM & IUT

La page Facebook de la section IUFM & IUT, créée au printemps 2012 et forte de 62 mentions « J'aime », comptabilise une moyenne de 160,5 visiteurs uniques par semaine (nombre de personnes ayant vu au moins une actualité liée à notre page) et une moyenne de 9 interactions par semaine (nombre de personnes ayant interagi avec au moins une actualité de notre page : commentaire, « like », etc.) et 4,6 publications en moyenne par jour.

Formations

En plus des visites organisées lors des journées d'accueil en période de rentrée, des séances de formation à la recherche documentaire sont proposées aux étudiants de M1 et M2 autour des outils essentiels : le portail BU, les catalogues (SUDOC), le service de PEB, Google Livres, Google Scholar, Cairn. Les bibliothécaires assurent également des formations individuelles dans le cadre du suivi individualisé des étudiants. Sur certains sites, le bibliothécaire participe à la préparation des cours, à l'animation des cours ainsi qu'à l'évaluation des travaux des étudiants en fin de semestre.

Intégration de la bibliothèque de l'IUT de Troyes

Le protocole d'intégration de la bibliothèque de l'IUT de Troyes, rattachée à la section IUFM & IUT de la bibliothèque universitaire, a été signé en juin 2012. Cette bibliothèque, ouverte avec l'appui de trois équivalents temps plein dessert les 1 250 étudiants inscrits à l'IUT de Troyes en 2012-2013. Ouverte 50 heures par semaine, elle comptabilise entre 300 et 400 entrées par jour et une moyenne de 250 prêts par mois.

Budget d'acquisition : ouvrages : 6 650 € soit 277 titres (285 exemplaires) ; périodiques 10 000 € pour 87 titres (y compris ceux des départements)

233 étudiants ont été formés depuis la rentrée (soit 19 % de l'effectif étudiant) Grâce à l'implication des directeurs de départements et responsables des études, la formation documentaire est obligatoire pour tous à l'exception des étudiants de 2^e année décalée, des « Dueti » (étudiants à l'étranger) et des DAEU (prépa équivalent Bac). Le choix a été fait de privilégier les étudiants de DUT 2 et de licence pro.





Bibliothèque de l'IUT de Troyes © Bibliothèque universitaire

Éditions et presses universitaires | Nouveautés 2011-2012



***Imaginaires*, n° 15 : « La représentation du peuple »**

sous la direction de Daniel Thomières & Xavier Giudicelli

228 pages / ISBN : 978-2-915271-49-2 / ISSN : 1270-931X / 22 € TTC

Mise en vente en décembre 2011



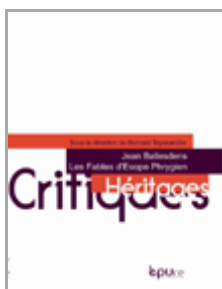
« Approches Interdisciplinaires de la lecture », n° 6.

Déclinaisons de l'arrière-texte : les coulisses du littéraire

sous la direction de Marie-Madeleine Gladieu, Jean-Michel Pottier & Alain Trouvé

220 pages / ISBN : 978-2-915271-48-5 / 20 € TTC

Mise en vente en février 2012



« Héritages critiques », n° 1

collection dirigée par J.-L. Haquette & B. Teyssandier

Fables d'Esopé Phrygien de Jean Ballesdens

sous la direction de Bernard Teyssandier

603 pages / ISBN : 978-2-915271-47-8 / 25 € TTC

Mise en vente en décembre 2011



Res per nomen III

Référence, conscience et sujet énonciateur

sous la direction de Pierre Frath, Valérie Bourdier, Karine Bréhaut, Emilia Hilgert et Jocelyn Dunphy-Blomfield

550 pages / ISBN : 978-2-915271-50-8 / 24 € TTC

Mise en vente en mai 2012



Langues et pensée, Jean-Emmanuel Tyvaert

Fragments d'une linguistique générale (une sélection de 25 articles rédigés à Reims de 1997 à 2012)

Textes réunis par Emila Hilgert, préface de Georges Kleiber

486 pages / ISBN : 978-2-915271-52-2 / 240 € TTC

Mise en vente en juin 2012



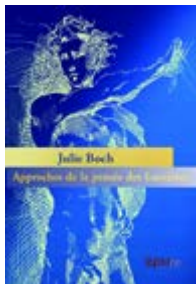
Moyen Âge, Livres & Patrimoine

Liber Amicorum Danielle Quéruef

textes réunis par Maria Colombo Timelli, Miren Lacassagne & Jean-Louis Haquette

400 pages / ISBN : 978-2-915271-46-1 / 24 € TTC

Mise en vente en juin 2012



Approches de la pensée des Lumières

Julie Boch

544 pages / ISBN : 978-2-915271-53-9 / 25 € TTC

Mise en vente en octobre 2012

Ventes

	chiffre d'affaires en € TTC	nombre de ventes
2007	3 220,30 €	246
2008	5 390,89 €	482
2009	3 932,80 €	351
2010	3 167,55 €	246
2011	19 770,00 €	973
2012*	6 051,55 €	419

**Etat des ventes au 30 septembre 2012

Les ouvrages publiés aux éditions et presses universitaires de Reims peuvent être commandés en ligne à partir du site commercial du Comptoir des presses d'universités :

<http://www.lcdpu.fr/>

Perspectives 2013 et plus lointaines...

Perspectives 2013 :

Dès cette rentrée universitaire, de nouveaux projets et services sont mis en place de façon à enrichir notre offre de service :

- Prêt nomade
- Formats courts
- Rendez-vous individuels pour les étudiants de master
- Nouveaux accès par discipline
- Les pages Facebook de la BU santé

Pour en savoir plus, une seule adresse : <http://www.univ-reims.fr/BU>

Lisez les pages actualités !

... et plus lointaines : le grand campus

Dès cette rentrée universitaire, nous avons été invités à réfléchir sur le projet de Grand Campus. Une ébauche de préprogramme a été rédigée et envoyée à la Présidence de l'université. Ce projet nous conduit à proposer une réflexion sur le nécessaire aménagement de la bibliothèque Robert de Sorbon.

Au centre du campus Croix-Rouge, la bibliothèque, inaugurée en 2006, est un lieu de vie et de travail des étudiants et des enseignants-chercheurs de ce campus. Exemple réussi d'une bibliothèque largement fréquentée, elle répond avec succès aux besoins en documentation, salles de travail, équipement informatiques, formation à la recherche documentaire. Nous proposons qu'elle devienne le centre de documentation unique du futur grand campus. Associée à de nouveaux services, répondant aux critères rénovés d'une bibliothèque universitaire du futur, elle pourrait devenir, à l'exemple des *learning centres* des universités anglo-saxonnes, scandinaves ou suisses, un nouveau modèle de bibliothèque universitaire, un pôle attractif de soutien à la recherche et à la formation, à la mesure des enjeux de ce nouveau campus.

L'objectif principal est bien entendu le déménagement de plusieurs bibliothèques :

Celles appartenant au périmètre direct de la bibliothèque universitaire :

- Bibliothèque du campus Moulin de la Housse : Sciences et STAPS
- Bibliothèque de l'IUFM de Reims

Celles dites « associées » dont la gestion est toujours sous la houlette des composantes concernées :

- Bibliothèque de l'IUT de Reims
- Bibliothèque de l'ESI Reims
- Bibliothèque du centre de recherche en mathématiques

De réfléchir à l'intégration des bibliothèques du campus droit/lettres « associées » et non encore intégrées :

- Bibliothèques du CRDT, de l'UFR Droit, de l'UFR Sciences économiques, ...

Enfin, il est nécessaire, de réfléchir à l'implantation de nouveaux services au sein de la bibliothèque pour des partenariats nouveaux dans le cadre d'un *learning centre*

Qu'est-ce qu'un *learning centre* ?

Inspiré du modèle de *learning commons* ou *information commons* mis en place dans les bibliothèques nord-américaines dans les années 1990, le concept a très vite été enrichi par les Britanniques sous le nom de *learning centre* pour être repris largement aujourd'hui.

L'expression *learning centre* n'a pas été francisée et n'a pas d'exact équivalent en français. L'usage de ce nom initialement adopté en Grande-Bretagne a été grandement popularisé par Graham Bullpitt, concepteur du *learning centre* de Sheffield Hallam University en 1996 :

Un Learning Centre est un environnement flexible comprenant l'intégration d'un ensemble de ressources, de services et d'expertise ainsi que l'anticipation et la conduite d'un changement de modèle éducatif.

Basée sur **un triptyque associant une offre de services élargie et intégrée**, le *learning centre* est **d'abord un lieu physique** souvent emblématique, une organisation efficace et réactive. Dans l'absolu, ce lieu doit être le mieux situé du campus, être emblématique et si possible associé à un geste architectural. C'est par exemple le cas du Rolex learning centre de l'EPFL de Lausanne conçu par les architectes Kazuyo Sejima et Rye Nishizawa de l'agence Sanaa. **La bibliothèque** en forme le cœur, car le concept *Learning Centre* a d'abord réaffirmé la vocation documentaire et d'information de la structure qui repose sur les ressources de la bibliothèque aussi bien papier qu'électroniques, en leur associant un ensemble de services pédagogiques et technologiques avec un accent mis sur l'assistance à l'utilisateur. Ce nouveau modèle regroupe voire intègre des services jusqu'à présent indépendants : les services documentaires, la pédagogie, les TIC dans une vision de services à l'utilisateur tout en revalorisant le volet informationnel des bibliothèques. L'équipement informatique adapté aux usages est évidemment privilégié. Le *learning centre* doit être conçu comme un espace confortable, flexible, capable d'offrir des lieux d'étude, de détente, des espaces isolés ou de travail en groupe.

La place et le rôle de la bibliothèque au sein du grand campus

Il s'agit d'inscrire la bibliothèque dans le processus de développement du grand campus. La bibliothèque constitue un édifice majeur dans l'espace universitaire, dont les fonctions s'insèrent avec cohérence dans l'organisation générale du campus. Pour la rénover et l'enrichir dans le cadre d'un *learning centre*, il convient de valider le périmètre de ce nouvel équipement avec les composantes concernées par un éventuel partenariat.

Lieu de rencontre et d'échange culturel, la bibliothèque rénovée sera un espace culturel de diffusion et de valorisation du savoir universitaire.